

ONDERSTEUNING AANVRAAG MAU

Opdrachtgever *Gemeente Delft*

Marcel Spijkerman

Olivier Tanis

Rotterdam, maart 2011

ONDERSTEUNING AANVRAAG MAU

Contactpersoon Marcel Spijkerman

Adres SEOR, Erasmus Universiteit Rotterdam
Postbus 1738
3000 DR ROTTERDAM

Telefoon +31 (0)10-4082751

Fax +31 (0)10-4089650

E-mail spijkerman@ese.eur.nl

INHOUD

1	Achtergrond en aanpak van het onderzoek	3
1.1	Achtergrond van het onderzoek	3
1.2	Aanpak van het onderzoek	4
2	Omvang macrobudget en uitgaven	5
2.1	Aandeel Delft in budget en uitgaven	5
3	Analyse potentiële stoornissen verdeelsystematiek	7
3.1	Aandeel huurwoningen	7
3.2	Regionale arbeidsmarkt	8
3.3	Regionaal klantenpotentieel	12
3.4	Aandeel laag opgeleide werkenden	13
3.5	Aanwezigheid studentenpopulatie	15
3.6	Werkenden in de beroepsbevolking	16
4	Scenario's toekomstige uitgaven en budgetontwikkeling	18
4.1	Scenario's macrobudget	18
4.2	Scenario's uitgaven	20
4.3	discrepancies budget en uitgaven	23
5	Conclusies	25

1 ACHTERGROND EN AANPAK VAN HET ONDERZOEK

1.1 ACHTERGROND VAN HET ONDERZOEK

De MAU is in essentie bedoeld voor een gemeente die als gevolg van een verdeelstoornis meerjarig tekort komt op haar budget voor het Wwb inkomensdeel. Vanwege de verwachting dat voorlopig niet vaak eenduidig kan worden vastgesteld of het tekort aan een verdeelstoornis of aan de gemeentelijke uitvoering ligt, heeft de MAU het karakter van een groeimodel. Dit betekent dat voorlopig ook een MAU-uitkering toegekend kan worden indien een meerjarig tekort mede het gevolg is van het beleid en de uitvoering van de gemeente. Op de MAU kan geen aanspraak worden gemaakt indien het meerjarig tekort van de gemeente uitsluitend het gevolg is van haar beleid en de uitvoering.

De MAU geldt voorts niet voor gemeenten die uitsluitend budget ontvangen met toepassing van het historisch verdeelmodel; deze gemeenten dragen dan ook niet bij aan de bekostiging van de te verstrekken MAU-uitkeringen. De grens voor de toepassing van het objectief verdeelmodel ligt sinds 2008 bij 25.000 inwoners.

Van een meerjarig tekort is sprake indien in elk van de drie kalenderjaren voorafgaande aan het kalenderjaar waarin het verzoek wordt ingediend de kosten (d.w.z. het saldo van uitgaven en ontvangsten) het toegekende inkomensdeel met minimaal 2,5% overstijgen en dit tekort ook aan de orde zal zijn in het jaar van aanvraag en de twee daarop volgende kalenderjaren. Voor een in 2011 in te dienen verzoek geldt daarom dat het tekort van ten minste 2,5% zich moet hebben voorgedaan in 2008, 2009 en 2010 en het aannemelijk is dat dit tekort zich ook in de jaren 2011, 2012 en 2013 zal voordoen.

Van een verdeelstoornis is sprake indien het verdeelmodel in de specifieke situatie van een gemeente zodanig niet goed functioneert dat de gemeente niet de uitkering ontvangt die zij objectief gezien nodig zou hebben om de wet juist uit te voeren.

De gemeente Delft overweegt een verzoek voor een MAU aan te vragen. Het verzoek dient vergezeld te gaan van de volgende gegevens:

1. een overzicht waaruit blijkt dat de gemeente voldoet aan de eis dat in elk van de drie jaar voorafgaande aan het kalenderjaar waarin het verzoek wordt ingediend de gemaakte kosten het toegekende inkomensdeel met minimaal 2,5 procent overstijgen;
2. Een analyserapport, waarin de gemeente aangeeft wat naar haar mening de mogelijke oorzaak is van haar meerjarig tekort op het Wwb-inkomensdeel;
3. een overzicht van de reeds genomen maatregelen en eventueel nog te treffen maatregelen ter verbetering van het gemeentelijke beleid en de uitvoering daarvan;
4. een onderbouwing waarmee de gemeente op deugdelijke wijze aannemelijk maakt dat in haar situatie het tekort ook in de toekomst een meerjarig karakter blijft houden;

5. een document waaruit blijkt dat de gemeenteraad toestemt met het indienen van het verzoek.

Een belangrijk deel van deze gegevens wordt door de gemeente zelf verzameld en verwerkt maar voor wat betreft onderdeel twee en vier vraagt de gemeente Delft om assistentie van een bureau dat specifieke kennis heeft over en ervaring met het verdeelmodel inkomensdeel. Daarnaast wordt van het bureau een bijdrage verwacht voor onderdeel vijf. De gemeente Delft heeft SEOR verzocht ondersteuning uit te brengen bij de onderdelen 1, 2 en 4.

De centrale onderzoeksvraag luidt als volgt:

Is er in het geval van de gemeente Delft sprake van verdeelstoornissen die het meerjarig tekort hebben veroorzaakt of hieraan hebben bijgedragen?

1.2 AANPAK VAN HET ONDERZOEK

Het onderzoek bestaat in grote lijnen uit drie onderdelen welke corresponderen met de door de gemeente te leveren gegevens voor een MAU:

- Analyses potentiële stoornissen verdeelmodel;
- Scenario's toekomstige uitgaven en budgetontwikkelingen;
- Bijdrage bespreking resultaten met de wethouder;

In deze rapportage doen we verslag van de eerste twee onderdelen.

Allereerst is voor verschillende kenmerken in het verdeelmodel nagegaan of deze voor de gemeente Delft leiden tot een verdeelstoornis. Ook hebben we kenmerken bekeken die in het verleden in het model waren opgenomen, maar in de loop van de tijd zijn verwijderd (zoals de granieten voorraad). Daarnaast is nagegaan of er kenmerken zijn die relevant (verklarend) zijn voor de bijstandslasten in de gemeente Delft, maar niet in het verdeelmodel zijn opgenomen. Uiteindelijke doel is om hierdoor inzicht te krijgen in de verklaringen voor de meerjarige tekorten van de gemeente Delft.

Vervolgens zijn toekomstige scenario's van de uitgaven en budgetten opgesteld. Dit om te bepalen of de tekorten zich in de komende jaren ook nog voor zullen doen.

Voor deze analyses is gebruik gemaakt van onderzoeksrapporten die zijn voortgekomen uit eerdere onderhoudstrajecten van het verdeelmodel. In deze onderzoeksrapporten is een groot aantal kenmerken en definities daarvan op hun werking onderzocht. Naast deze bestaande onderzoeksrapporten zijn kwantitatieve analyses uitgevoerd. Hierbij kan worden gedacht aan pendelstromen van en naar de gemeente Delft. Waar nodig zijn aanvullende gegevens over (nieuwe) kenmerken verzameld.

In hoofdstuk 2 wordt een overzicht gegeven van de ontwikkeling van uitgaven en budgetten over de afgelopen jaren. In hoofdstuk 3 geven we in op de analyses van potentiële stoornissen van het verdeelmodel. In hoofdstuk 4 geven we de scenario's voor de toekomstige budgetten, uitgaven en daarmee samenhangende tekorten/overschotten. In hoofdstuk 5 wordt een korte samenvatting gegeven.

2 OMVANG MACROBUDGET EN UITGAVEN

Meerjarig tekorten zijn niet alleen te verklaren door de opgenomen, of juist weggelaten, maatstaven in het verdeelmodel. Een verklaring is ook te vinden in daling van het macrobudget. In tabel 2.1 zijn de budgetten opgenomen voor de periode 2006-2011.

Tabel 2.1 Budgetten inkomensdeel 2006-2011 (x1000 euro)

	2006	2007	2008	2009	2010	2011 (a)
Macrobudget	4049436,407	3793208,71	3688349,28	3675006,00	3731183,00	3681977,00
% ontwikkeling		-6,33	-2,76	-0,36	1,53	-1,32
Delft	33500,62	31356,80	29094,92	29281,97	29186,55	28468,51
% ontwikkeling		-6,40	-7,21	0,64	-0,33	-2,46

Bron: Budgettenoverzicht gemeenteloket, bewerking SEOR.

(a) Het gaat hier om het voorlopige budget.

Tabel 2.1 laat zien dat de ontwikkeling van het budget voor de gemeente Delft in alle jaren, met uitzondering van 2009, lager is dan het macrobudget. In 2008 is dit verschil het grootst; het macrobudget nam toen met 2,76 af terwijl het budget voor Delft met meer dan 7 procent afnam ten opzichte van het jaar ervoor.

2.1 AANDEEL DELFT IN BUDGET EN UITGAVEN

Tabel 2.2 geeft een overzicht van de ontwikkeling van het aandeel van de gemeente Delft in het macrobudget en het aandeel in de totale uitgaven. Hieruit blijkt dat het budgetaandeel in de periode 2004-2011 is afgenomen van 0,86 naar 0,77 procent. Het aandeel in de totale uitgaven laat een ander beeld zien en blijft uitgezonderd van een daling in 2005-2007 ongeveer constant.

Daarnaast laat tabel 2.2 zien dat de gemeente Delft in 2004 nog een groot overschot had (bijna 7 procent). Dit overschot is geleidelijk afgenomen en vanaf 2008 is er sprake van een tekort van 5,7 procent dat in 2009 verder toeneemt tot 9,60 procent. Het macrobudget was in de eerste jaren na invoering van de Wwb ruim groter dan de totale uitgaven. Dat was ook het geval in de jaren daarna maar de omvang van het overschot is kleiner geworden. In 2009 waren de totale uitgaven voor het eerst sinds invoering van de Wwb groter dan het beschikbare macrobudget.

Tabel 2.2 Aandeel Delft in budget en uitgaven Wwb 65- en het percentage tekort /overschot (in procenten)

	2004	2005	2006	2007	2008	2009	2010	2011 (a)
Aandeel Budget	0,86	0,81	0,83	0,83	0,79	0,80	0,78	0,77
Aandeel uitgaven	0,86	0,82	0,82	0,83	0,85	0,85	nb	nb
Tekort/overschot Delft	6,80	2,98	0,53	0,25	-5,67	-9,60	nb	nb
Tekort/overschot Nederland	6,98	4,75	0,16	0,91	2,01	-2,69	Nb	nb

Bron: *Budgettenoverzicht gemeenteloket, bewerking SEOR.*

(a) Het gaat hier om het voorlopige budget.

Een deel van de verklaring voor overschotten zou kunnen worden veroorzaakt door een groter of juist kleiner macrobudget in vergelijking tot de totale uitgaven. De effecten hiervan kunnen worden uitgefilterd door te simuleren wat de overschotten of tekorten zouden zijn geweest wanneer het macrobudget exact gelijk zou zijn geweest aan de totale uitgaven.

Tabel 2.3 Macrobudget gelijkgesteld aan uitgaven (miljoenen euro)

	2006	2007	2008	2009
Macro uitgaven	4042.91	3759.00	3615.57	3776.48
Aandeel Delft macro budget	0.83%	0.83%	0.79%	0.80%
Budget Delft	33.45	31.07	28.52	30.09
Uitgaven Delft	33.32	31.28	30.75	32.09
Tekort/overschot Delft	0.37%	-0.66%	-7.80%	-6.66%

Uit de simulatie blijkt dat ook wanneer het macrobudget exact gelijk zou zijn aan de totale uitgaven de tekorten in 2008 en 2009 (en ook in 2010) zouden blijven bestaan. Verschillen in het macrobudget en macro uitgaven zijn dus geen verklaring voor de tekorten van de gemeente Delft.

3 ANALYSE POTENTIËLE STOORNISSEN VERDEELSYSTEMATIEK

In hoofdstuk 2 is een overzicht gegeven van de ontwikkelingen in de uitgaven en budgetten Wwb inkomensdeel vanaf 2004. Hierbij is een vergelijking gemaakt met ontwikkelingen in het macrobudget en de totale uitgaven voor de Wwb inkomensdeel. Hieruit blijkt dat de gemeente Delft aanvankelijk een overschot had maar dat dit geleidelijk is veranderd in een groot tekort. Het aandeel van Delft in het macrobudget daalt van 0,86 procent in 2004 tot 0,78 procent in 2010 terwijl het aandeel in de totale uitgaven ongeveer gelijk blijft. Simulaties laten zien dat ook wanneer het macrobudget exact gelijk zou zijn geweest aan de totale uitgaven, Delft vanaf 2008 een groot tekort heeft.

De vraag is wat de oorzaken zijn voor deze ontwikkelingen. Met name de geleidelijke maar sterke daling van het aandeel in het macrobudget doet vermoeden dat stoornissen in de verdeelsystematiek hieraan ten grondslag liggen. Analyses laten zien dat dit inderdaad het geval is. In de volgende paragrafen worden de diverse stoornissen die tot gevolg hebben dat de gemeente Delft vanaf 2008 wordt geconfronteerd met grote tekorten besproken.

3.1 AANDEEL HUURWONINGEN

In het verdeelmodel is het percentage huurwoningen van de totale woningvoorraad opgenomen. Het idee hierachter is dat de lagere inkomensgroepen, en daarmee de minder kansrijken, vooral in huurwoningen gehuisvest zijn. Echter, het kenmerk huurwoningen in het verdeelmodel maakt geen onderscheid naar type huurwoning. Hierin zitten zowel de dure huurwoningen in de particuliere sector als goedkope huurwoningen in de sociale woonsector. De kans dat iemand in de Wwb zit is hoger voor de laatste categorie. Omdat het geschatte gewicht in het verdeelmodel een gemiddeld effect is (over alle gemeenten in het model) zijn gemeenten met relatief veel sociale huurwoningen in het nadeel omdat zij relatief veel potentiële Wwb'ers huisvesten. In de context van de onvermijdelijke bijstandlasten zou daarom moeten worden gekeken naar het aandeel sociale huurwoningen in de totale woningvoorraad.

Tabel 3.1 geeft een overzicht van het aantal huurwoningen en het aantal sociale huurwoningen uitgedrukt in de totale woningvoorraad voor de gemeente Delft en de 25 duizend plus gemeenten in Nederland¹. Ook is het percentage sociale huurwoningen op het totaal aantal huurwoningen weergegeven.

¹ De gewichten van het objectieve verdeelmodel wordt geschat op de populatie van 25 duizend plus gemeenten.

Tabel 3.1 Samenstelling woningvoorraad gemeente Delft versus 25-duizend plus gemeenten in Nederland

Werkgemeente		2004	2005	2006	2007	2008	2009
Delft	%huurwoningen/woning voorraad	64.5	64.5	63.9	63	62.4	61.8
Delft	%sociale huurwoningen/woningvoorraad	53.0	50.8	50.1	49.3	48.9	49.2
Delft	% sociale huurwoningen/ huurwoningen	82.2	78.7	78.4	78.2	78.3	79.6
25 duizend plus	%huurwoningen/woning voorraad	48.9	48.1	47.4	46.6	45.8	45.2
25 duizend plus	%sociale huurwoningen/woningvoorraad	36.4	35.8	35.3	34.9	33.9	33.7
25 duizend plus	% sociale huurwoningen/ huurwoningen	74.4	74.5	74.6	74.9	74.1	74.6

Bron: SysWov (Ministerie van VROM)

Het percentage huurwoningen is in Delft hoger dan het landelijk gemiddelde, maar daar wordt door het verdeelmodel voor gecompenseerd (de variabele heeft een positief gewicht en als het percentage toeneemt, neemt ook het budget voor het inkomensdeel toe).

Het aantal huurwoningen in de sociale sector als percentage van de totale woningvoorraad dan ligt echter ook veel hoger dan het landelijk gemiddelde. In Delft is het aantal sociale huurwoningen als percentage van de totale woningvoorraad circa 15 procentpunten hoger dan het landelijk gemiddelde. Dit betekent dat de voorraad huurwoningen in Delft meer (potentiële) bijstandsontvangers huisvesten dan gemiddeld in de 25 duizend plus gemeenten. Dit betekent ook dat de gemeente Delft waarschijnlijk minder budget ontvangt dan het geval zou zijn wanneer in plaats van het totaal aantal het aantal sociale huurwoningen als maatstaf zou worden gebruikt in het verdeelmodel.

3.2 REGIONALE ARBEIDSMARKT

Naast structurele kenmerken (opleidingsniveau, allochtonen e.d.) bevat het verdeelmodel kenmerken over de regionale arbeidsmarkt. De structuur en ontwikkeling op de arbeidsmarkt is van invloed op de bijstandslasten van gemeenten.

In het verdeelmodel zijn vier kenmerken van de arbeidsmarkt opgenomen die allen worden gemeten op COROP-niveau². Het gaat hier om:

- werkzame beroepsbevolking;
- banen in de handel en horeca;
- procentuele banengroei;
- aantal banen per hoofd van de beroepsbevolking.

² Dit is niet altijd zo geweest; zo werd de werkzame beroepsbevolking voorheen gemeten op het gemeenteniveau.

In totaal zijn er in Nederland 40 COROP-gebieden. De gemeente Delft is ingedeeld in het COROP-gebied ‘*Delft en Westland*’. Er zijn echter een aantal kanttekeningen te plaatsen bij meting van de economische kenmerken op COROP-niveau.

De gemeente Delft ligt centraal gelegen tussen de gemeenten Den Haag en Rotterdam in. De vraag is dan ook of de oriëntatie van de arbeidsmarkt van Delft niet meer gericht is op deze agglomeraties in plaats van de gemeenten Westland en Midden-Delfland. Indien dit zo is, kan men verwachten dat de arbeidsmarktkenmerken van Delft beter aansluiten bij de COROP’s Rijnmond of Haaglanden. De indeling van Delft bij een van deze COROP’s heeft weer gevolgen voor het uiteindelijk budget Wwb Inkomensdeel dat Delft toegewezen krijgt.

Pendelgegevens over het woon-werkverkeer geven een indicatie van de economische oriëntatie van een gemeente. Tabel 3.2 geeft een overzicht van de voornaamste werkgemeenten van de inwoners van Delft. Uit de tabel blijkt dat de inwoners van Delft, naast Delft zelf, het meest werkzaam zijn in de gemeente Den Haag en Rotterdam. Ook de gemeenten Rijswijk, Zoetermeer en Pijnacker-Nootdorp komen terug in het overzicht. Deze gemeenten vallen allen onder COROP Haaglanden. Het aantal inwoners van Delft dat werkt in de gemeente Westland is relatief gering. Hieruit kan worden geconcludeerd dat de arbeidsmarkt van Delft meer georiënteerd is op de gemeenten Den Haag en Rotterdam dan op het COROP gebied *Delft en Westland*. Het feit dat de COROP indeling voor deze regio niet aansluit bij de werkelijkheid wordt ook geconstateerd in het onderzoek naar de plausibiliteit van het verdeelmodel (CEBEON, 2007).

Tabel 3.2 *Werkgemeente van inwoners gemeente Delft, uitgedrukt in werkzame beroepsbevolking*

Werkgemeente	2005
Delft	20,8
's-Gravenhage (GM)	5,1
Pijnacker-Nootdorp	1,1
Rijswijk	2,0
Rotterdam (GM)	3,0
Westland	1,1
Zoetermeer	0,7

Bron: Enquête Beroepsbevolking, bewerking SEOR

Het toedelen van Delft aan een ander COROP (Rijnmond of Haaglanden) heeft gevolgen voor de regionale arbeidsmarktkenmerken die voor Delft worden meegenomen in het verdeelmodel. Dit heeft weer gevolgen voor het aandeel van het macrobudget dat wordt toegewezen aan Delft. Bij een verbetering van de economische kenmerken, zal het aandeel afnemen. Bij een verslechtering van de economische kenmerken neemt het aandeel juist toe.

Tabellen 3.3 tot en met 3.6 geven de scores voor verschillende regio’s op de vier economische kenmerken die op COROP-niveau worden meegenomen in het verdeelmodel.

Tabel 3.3 Aandeel werkzame beroepsbevolking in beroepsbevolking

Regio	2005	2006	2007	2008	2009	2010
COROP-gebied						
Agglomeratie 's-Gravenhage	93,4	94,3	95,4	96,0	95,0	94,1
Delft en Westland	95,9	94,9	96,0	96,2	96,2	96,2
Groot-Rijnmond	91,0	92,2	94,1	94,6	93,7	92,8
Gemeente						
Delft	93,0	92,9	95,3	95,9	95,7	93,6
's-Gravenhage	92,0	93,4	95,1	96,0	94,4	93,4
Rotterdam	89,6	90,0	92,9	93,0	91,9	91,3
Westland	97,9	97,9	97,9	98,0	95,8	95,8

Bron: CBS Statline, bewerking SEOR

Tabel 3.4 Percentage banen in de handel en horeca

Regio	2006	2007	2008	2009	2010
COROP-gebied					
Agglomeratie 's-Gravenhage	37,9	38,9	38,7	37,4	37,9
Delft en Westland	42,8	42,3	44,7	43,5	42,8
Groot-Rijnmond	41,2	41,0	40,3	39,9	41,2
Gemeente					
Delft	43,5	42,0	44,0	42,0	43,5
's-Gravenhage	34,9	35,8	35,1	33,9	34,9
Rotterdam	38,1	38,4	37,8	37,2	38,1
Westland	43,7	44,5	46,6	46,1	43,7

Bron: CBS Statline, bewerking SEOR

Tabel 3.5 Aantal banen per hoofd van de beroepsbevolking

Regio	2006	2007	2008	2009
COROP-gebied				
Agglomeratie 's-Gravenhage	1,06	1,08	1,07	1,04
Delft en Westland	1,16	1,14	1,12	1,11
Groot-Rijnmond	1,04	1,08	1,04	1,02
Gemeente				
Delft	1,24	1,22	1,07	1,14
's-Gravenhage	1,17	1,19	1,18	1,15
Rotterdam	1,38	1,39	1,36	1,35
Westland	1,18	1,22	1,22	1,20

Bron: CBS Statline, bewerking SEOR

Tabel 3.6 Banengroei in procenten

Regio	2006/2007	2007/2008	2008/2009
COROP-gebied			
Agglomeratie 's-Gravenhage	2,45	-0,50	-0,33
Delft en Westland	1,68	2,26	-2,12
Groot-Rijnmond	3,39	0,14	-1,06
Gemeente			
Delft	0,94	0,08	-0,53
's-Gravenhage	0,86	0,00	0,06
Rotterdam	3,35	0,13	-0,83
Westland	2,86	5,01	-4,18

Bron: CBS Statline, bewerking SEOR

Uit tabel 3.6 blijkt dat de banengroei in Delft niet goed aansluit bij die in het COROP Delft en Westland. In 2007/2008 groeit het aantal banen in het COROP nog sterk. Dit is in belangrijke mate het gevolg van de sterke groei in de gemeente Westland.

3.3 REGIONAAL KLANTENPOTENTIEEL

In het verdeelmodel komt het kenmerk ‘regionaal klantenpotentieel’ voor. Dit kenmerk heeft een positief gewicht in het model. Het regionaal klantenpotentieel meet de centrumfunctie. Waarden groter dan 100 betekent dat de gemeente een centrumfunctie heeft, kleiner dan 100 het omgekeerde. Daarnaast komt het kenmerken ‘stedelijkheid’ voor, gedefinieerd als het percentage van de bevolking dat in wijken met omgevingsadressendichtheidsklassen 1-3 woont. Voor Delft zijn de waarden als volgt:

Tabel 3.7 *Regionaal klantenpotentieel gemeente Delft*

	2004	2005	2006	2007	2008	2009	2010
Regionaal klantenpotentieel	95	94	95	94	95	94	93
Stedelijkheid	99.5	99.5	99.5	99.7	99.7	99.7	99.8

Deze waarden suggereren dat Delft geen centrumfunctie heeft (<100). Dit komt door de ligging tussen twee grote steden (Den Haag en Rotterdam). Onderzoek van SEOR (SEOR, 2005) heeft uitgewezen dat voor kleinere gemeenten die in de buurt van grote steden (de G4) liggen het kenmerk klantenpotentieel nadelig uitpakt. De meeste grote steden scoren juist goed, vooral als ze ver van andere grote steden liggen.

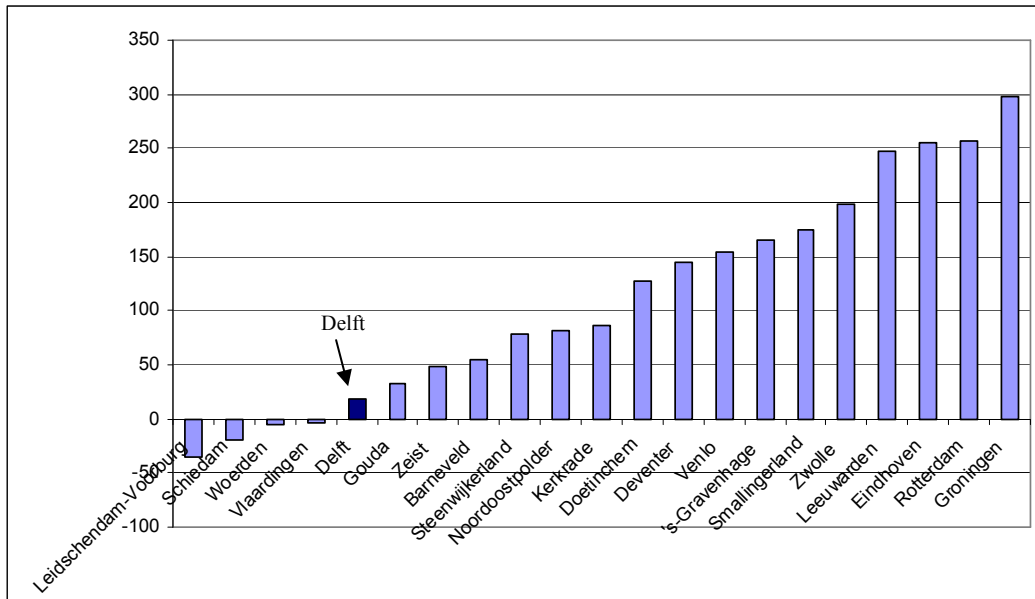
De aanwezigheid van een relatief grote capaciteit aan opvang voor dak- en thuislozen en personen die (tijdelijk) in een beschermde woonomgeving moeten wonen (bijvoorbeeld psychiatrische patiënten) geven aan dat Delft wel degelijk een centrumfunctie heeft. Daarnaast is het psychiatrisch ziekenhuis Sint Joris Gasthuis (onderdeel van GGZ Delfland) in Delft gehuisvest. GGZ Delfland heeft meerdere vestigingen in de regio maar alleen in Delft en Schiedam wordt klinische zorg aangeboden waarbij patiënten worden opgenomen (intramuraal zijn). Een deel van deze mensen zal een Wwb uitkering hebben. Daarnaast is het waarschijnlijk dat een deel van de ex-patiënten in Delft zal blijven wonen en een beroep blijven doen op de Wwb.

Er zijn aanwijzingen dat omliggende gemeenten als Rotterdam en Den Haag de laatste jaren een strenger beleid voeren met betrekking tot dak- en thuislozen. Het gevolg is dat de instroom van dak- en thuislozen vanuit deze gemeenten in de gemeente Delft is toegenomen.

In figuur 3.1 is voor een aantal grotere gemeenten het saldo van het budget voor de kenmerken regionaal klantenpotentieel en stedelijkheid berekend door vermenigvuldiging van het gewicht met de scores van de gemeentes.

Uit de figuur 3.1 volgen een aantal zaken. Gemeenten die een stedelijk karakter hebben maar in de buurt liggen van grote stedelijke kernen per saldo geen of weinig budget ontvangen voor deze kenmerken. Hieronder vallen Schiedam, Vlaardingen en ook Delft. De grootstedelijke problemen van deze gemeenten doen nauwelijks onder voor die van de grote naastliggende kernen als Rotterdam en Den Haag. Omgekeerd zijn er min of meer landelijke gemeenten die juist veel budget ontvangen voor deze kenmerken. Voorbeelden hiervan zijn Noordoostpolder, Doetinchem en Smalingerland.

Figuur 3.1 Saldo budget regionaal klantenpotentieel en stedelijkheid

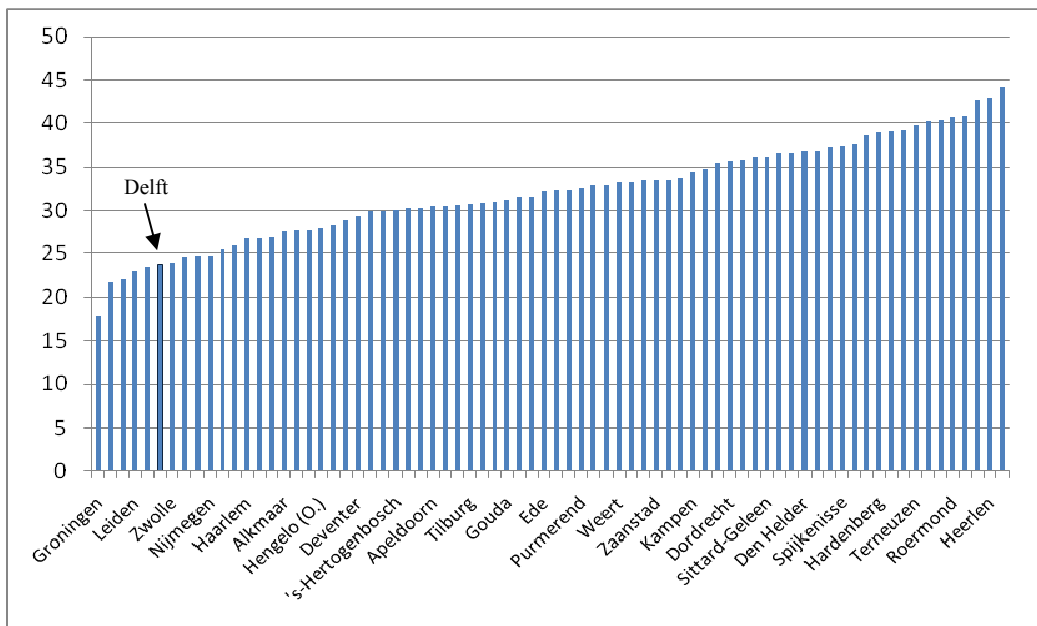


3.4 AANDEEL LAAG OPGELEIDE WERKENDEN

In het verdeelmodel houdt op diverse manieren rekening met het feit dat een groot deel van de Wwb populatie laag opgeleid is. Het kenmerk ‘percentage laag opgeleiden in de beroepsbevolking’ meet het relatieve aantal laagopgeleiden in de gemeenten. Het kenmerken ‘banen en handel en horeca’ meet het aantal banen waarin (potentiële) Wwb’ers relatief kansrijk zijn.

In figuur 3.2. is het aantal laag opgeleiden als percentage van de bevolking (15-65 jaar) weergegeven voor de grootste gemeenten van Nederland. Delft (het donker blauw gekleurde staafje) heeft relatief weinig laag opgeleiden (circa 24 procent). Wordt vervolgens gekeken naar het aantal laag opgeleide werkenden als percentage van de beroepsbevolking met een lage opleiding dan ontstaat een ander beeld.

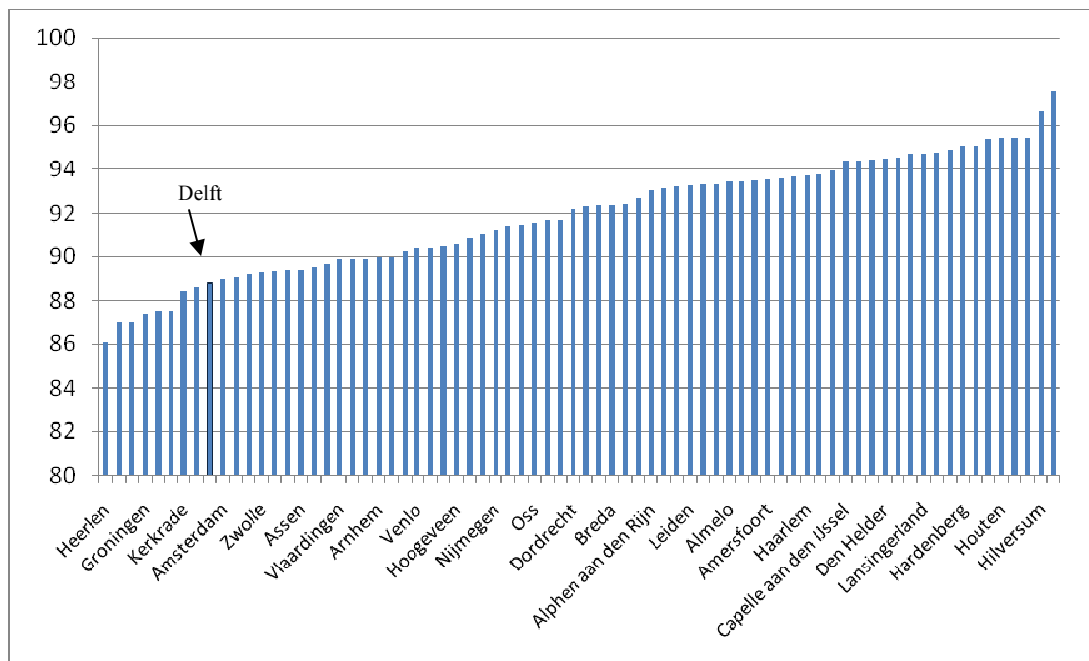
Figuur 3.2 Aandeel laag opgeleiden als percentage van de bevolking, 15-65 (2008-2010)



In figuur 3.3 is het aantal laag opgeleide werkenden als percentage van de beroepsbevolking weergegeven. Hieruit blijkt dat in Delft het percentage van de laagopgeleide beroepsbevolking dat werkt laag is (89 procent). In slechts 8 van de grotere gemeenten is dit percentage lager.

In het verdeelmodel scoort Delft relatief gunstig op het kenmerk percentage laag opgeleiden en krijgt hiervoor dus relatief weinig budget. Dit terwijl een relatief groot deel van de laag opgeleide beroepsbevolking niet in staat is om een baan te vinden. Dit is waarschijnlijk het gevolg van de lokale arbeidsmarkt.

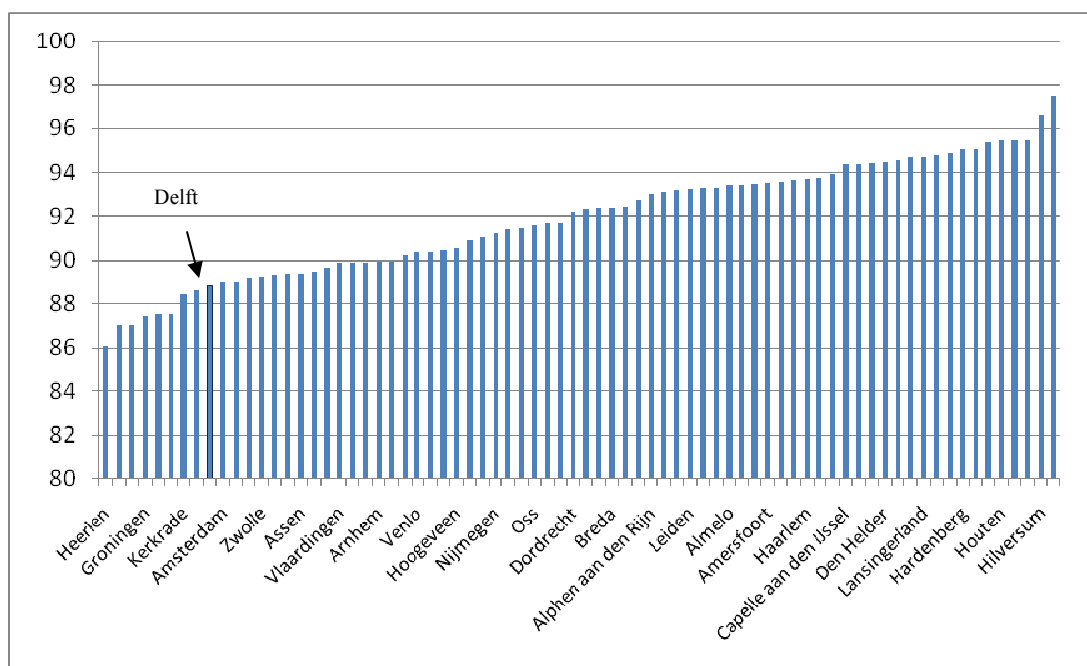
Figuur 3.3 Percentage van de laag opgeleide beroepsbevolking dat werkzaam is, 15-65 jaar (2008-2010)



3.5 AANWEZIGHEID STUDENTENPOPULATIE

Uit de onderwijsstatistieken van CFI/DUO (via CBS) hebben we het aantal woonachtige studenten berekend voor Nederlandse gemeenten. Niet verbazingwekkend is dit voor Delft relatief hoog.

Figuur 3.4 Aandeel studenten (hbo/wo) in de bevolking 15-65 jaar



Na Groningen en Wageningen heeft Delft relatief de grootste studentenpopulatie (HBO en WO) van Nederland.

Onderzoek van APE (2007) heeft laten zien dat het kenmerk ‘aantal studenten als percentage van de bevolking’ een significant en positief gewicht in het verdeelmodel heeft. Het kenmerk is echter nooit opgenomen. Voor Delft met veel studenten zou het weglaten van dit kenmerk negatief kunnen uitpakken.

Er zijn diverse verklaringen voor het positieve verband tussen het aantal studenten en de uitgaven voor de Wwb. Studenten hebben zeer vaak bijbanen om in hun levensonderhoud te voorzien. Een deel van deze banen zijn in de handel en horeca. Hiermee concurreren ze met de potentiële Wwb populatie.

Een tweede verklaring is de invoering van de WIJ (Wet Investeren in Jongeren) in 2009. In het verleden had de gemeente Delft met het CWI/WERKbedrijf de afspraak om afgestudeerden bij melding eerst door te verwijzen op vacatures voordat de aanvraag voor een uitkering in behandeling werd genomen. Met de invoering van de WIJ is de gemeente verplicht direct een leerwerk aanbod te doen, ook aan hoog opgeleiden. Hiermee worden deze jongeren als het ware de uitkering ingetrokken. Een groot deel zal betrekkelijk snel een baan vinden maar heeft dan wel gedurende korte periode een uitkering gehad.

3.6 WERKENDE IN DE BEROEPSBEVOLKING

Uit hoofdstuk 2 blijkt dat het aandeel van de gemeente Delft in de macrobudgetten over de afgelopen jaren is afgenomen. Opvallend hierbij is de scherpe daling van 2007 naar

2008: in 2007 was het aandeel 0.83 procent terwijl dit in 2008 0.79 procent was, een daling van bijna 5 procent. Een mogelijke verklaring hiervoor is dat de specificatie van het verdeelmodel in 2008 op een aantal punten is aangepast. Het kenmerk participatie van vrouwen is verwijderd maar belangrijker is waarschijnlijk dat het kenmerk *werkenden als percentage van de beroepsbevolking* dat eerst op gemeenteniveau werd gemeten nu op het niveau van de COROP wordt gemeten. Het gewicht van het nieuw gemeten kenmerk is veel groter dan voorheen. Het kenmerk *werkenden als percentage van de beroepsbevolking* heeft een zeer grote invloed op de budgetten van de gemeenten.

De wijziging pakt voor de gemeente Delft negatief uit. De werkzame beroepsbevolking voor de COROP waar Delft toe behoort is hoger dan dat voor Delft afzonderlijk. Dit wordt weergegeven in tabel 3.8. Vooral in eerdere jaren is het verschil tussen gemeente Delft en de COROP Delft en Westland groot.

Tabel 3.8 *Werkzame beroepsbevolking voor gemeente Delft en de COROP Delft en Westland (drie-jarig gemiddelde)*

	2004	2005	2006	2007	2008	2009	2010
COROP Delft en Westland	96.2	95.8	95.2	95.6	95.7	96.1	96.2
Gemeente Delft	92.8	92.6	92.3	93.7	94.7	95.6	95.1

Bron: CBSSstatline, bewerking SEOR

De verschillen mogen klein lijken maar bedacht moet worden dat het gewicht gelijk is aan -30 in het verdeelmodel 2010. Dit betekent dat voor elk procentpunt verschil het budget met €30 per huishouden afneemt. Het gewicht van dit kenmerk is in het meest recente verdeelmodel nog groter geworden (in absolute zin), namelijk -45, hetgeen betekent dat het budget met €45 per huishouden afneemt voor elk procentpunt toename van het aantal werkenden als aandeel van de beroepsbevolking. Daardoor neemt het nadeel voor Delft verder toe.

4 SCENARIO'S TOEKOMSTIGE UITGAVEN EN BUDGETONTWIKKELING

Een van de vereisten bij het indienen van een verzoek voor de MAU is het indienen van een onderbouwing waarmee de gemeente aannemelijk maakt dat in haar situatie het tekort ook in de toekomst een meerjarig karakter blijft houden. Er dient dus inzicht te worden verkregen in de toekomstige budgetten (paragraaf 3.1), de toekomstige uitgaven (paragraaf 3.2) en de resultante van deze twee (paragraaf 3.3).

4.1 SCENARIO'S MACROBUDGET

Het toekomstige budget dat Delft ontvangt hangt samen met twee aspecten, te weten de verwachte omvang van het macrobudget en het aandeel van Delft in dit macrobudget. Beide zijn omgeven met onzekerheid, daarom is bij de bepaling van het toekomstige budget en aandeel gewerkt met scenario's.

Macrobudget

Er is weinig informatie beschikbaar over de toekomstige omvang van het macrobudget. Daarnaast is de beschikbare informatie omgeven met onzekerheid. Zo geeft de rijksbegroting 2011 ramingen van de omvang van het macrobudget. Het gaat hier echter om een beleidsarme begroting, omdat het nieuwe kabinet er toen nog niet was. Uit het huidige regeerakkoord en de financiële bijlage blijkt dat er diverse maatregelen op WWB-terrein worden aangekondigd. Hieruit valt af te leiden dat de Wwb-budgetten nog kunnen wijzigen. Naast de indicatie uit de rijksbegroting is informatie beschikbaar vanuit werkhypothesen van de VNG³. Op basis van de twee bronnen vallen drie scenario's voor de budgetten op te stellen

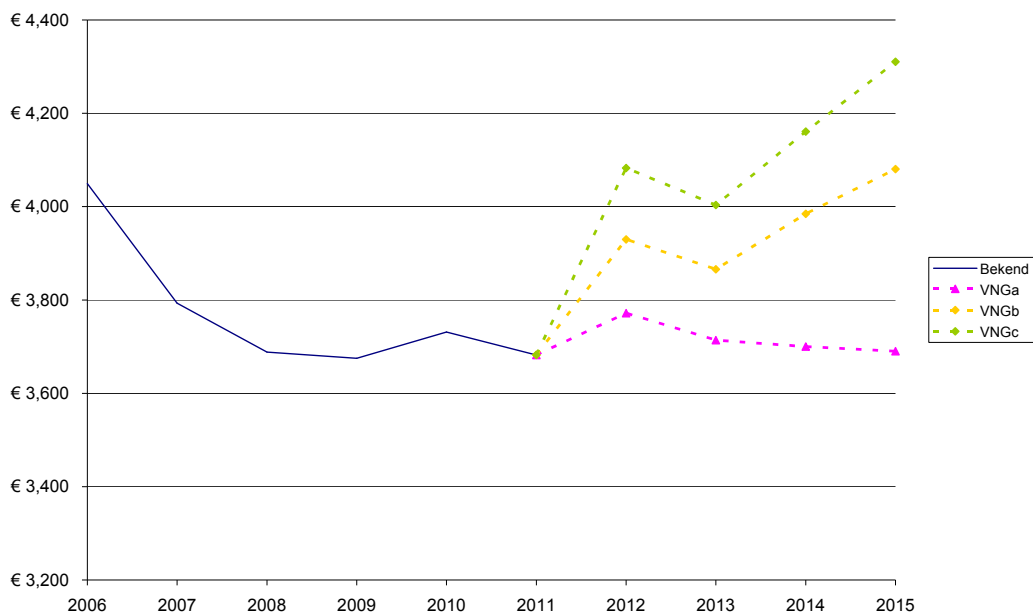
- A. Prinsjesdag 2010: in dit scenario wordt uitgegaan van de budgetten, zoals opgenomen in de rijksbegroting 2010;
- B. Regeerakkoord 2011 (MLT raming);
- C. Verdere doorrekening van beleidseffecten.

In de scenario's 2 en 3 zijn ten opzichte van de basisvariant (variant 1) diverse beleidsmaatregelen verwerkt. Het gaat hierbij om (onder andere) veranderingen in de Wajong en Wsw en de effecten van bezuinigingen op het re-integratiebudget.

Figuur 4.1 geeft de ontwikkeling van het macrobudget weer voor de drie verschillende scenario's. Een opvallend gegeven is de piek in 2012. Hierover wordt in de rijksbegroting niet gesproken.

³ Deze scenario's hebben geen officiële status maar

Figuur 4.1 Ontwikkelingen macrobudget (x 1000.000)



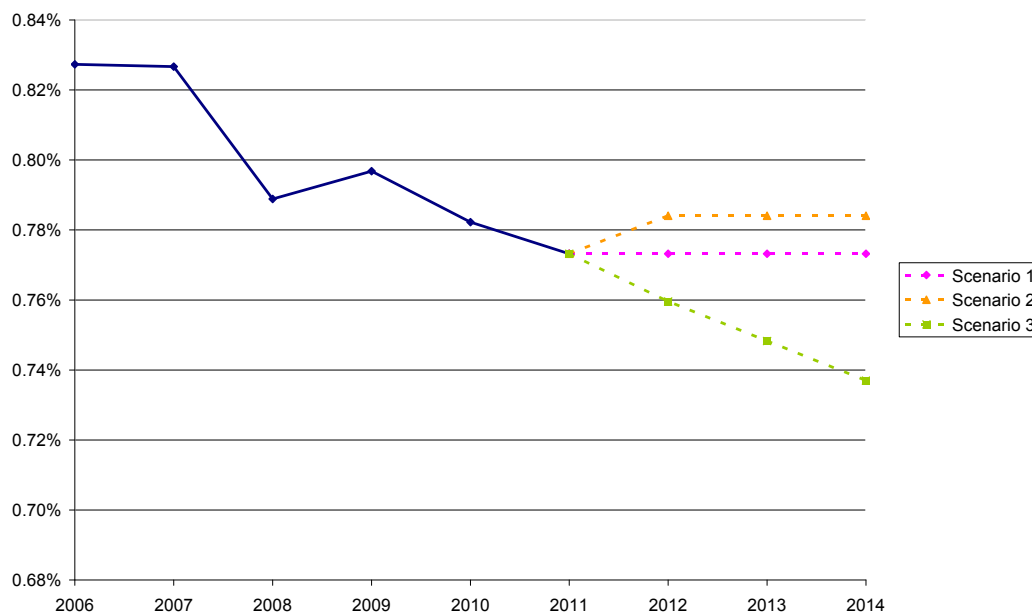
Toekomstige aandeel macrobudget gemeenten Delft

Naast de te verwachten ontwikkeling van de omvang van het macrobudget is ook de ontwikkeling van het aandeel van de gemeente Delft in het macrobudget van belang. Voor de bepaling van het aandeel voor Delft in het macrobudget voor de aankomende jaren zijn drie budgetscenario's opgesteld, te weten:

- budgetscenario 1: het wordt gelijk gesteld aan het meest recente aandeel dat bekend is (2009);
- budgetscenario 2: het aandeel wordt gelijk gesteld aan het gemiddelde aandeel over de afgelopen drie jaar;
- budgetscenario 3: het ontwikkeling van het aandeel volgt de trend van de afgelopen jaren.

Figuur 4.2 geeft op basis van deze budgetscenario's voor de aankomende jaren de te verwachten aandelen voor de gemeente Delft.

Figuur 4.2 Ontwikkeling aandeel Delft in het totale macrobudget



4.2 SCENARIO'S UITGAVEN

Voor een scenario van de toekomstige uitgaven in de gemeente Delft moet een raming worden gemaakt van de ontwikkeling van het aantal bijstandsuitkeringen. Een dergelijk scenario kan op verschillende manieren tot stand komen. Hier is gekozen om uit te gaan van scenario's van het Centraal Planbureau (CPB). Het CPB publiceert met regelmaat toekomstverkenningen van de Nederlandse economie. Hierin worden ook ramingen gemaakt van de ontwikkeling van het aantal bijstandsuitkeringen. Een belangrijk voordeel van deze toekomstverkenningen is dat het effect van overheidsbeleid wordt verdisconteerd. Het nieuwe kabinet dat is aangetreden in oktober 2010 heeft een aantal beleidswijzigingen aangekondigd die van invloed zijn op de Wwb. Deze hebben betrekking op⁴:

- Wajong;
- Wsw;
- vermindering van het budget voor re-integratie.

Het CPB maakt alleen ramingen van het totale aantal uitkeringen Wwb. De veronderstelling die dus gemaakt wordt is dat de ontwikkeling van het aantal uitkeringen Wwb gelijk is aan die op nationaal niveau.

Voor de scenario's van het aantal uitkeringen Wwb wordt gebruik gemaakt van twee publicaties van het CPB:

⁴ Zie ook *Actualisatie Economische Verkenning 2011-2015* (CPB 2010)

- *Actualisatie Economische Verkenning 2011-2015 (Verwerking Regeerakkoord)*, gepubliceerd in november 2010
- *Centraal Economisch Plan 2011*, gepubliceerd op 22 maart 2011

In de *Actualisatie Economische Verkenning 2011-2015* wordt een raming gemaakt van de ontwikkeling van het aantal bijstandsuitkeringen voor de periode 2010 t/m 2015. Er worden geen waarden gegeven voor de tussenliggende jaren en er kan dus alleen een gemiddeld groeipercentage worden berekend. Dit groeipercentage bedraagt 3 procent per jaar.

In het *Centraal Economisch Plan 2011* wordt een raming gemaakt van het aantal bijstandsuitkeringen in 2011 en 2012. Na een afname van het aantal bijstandsuitkeringen van 2010 naar 2011 volgt in 2012 stabilisatie van het aantal uitkeringen. Hieruit kan worden geconcludeerd dat de geraamde toename van het aantal bijstandsuitkeringen zoals die in de *Actualisatie Economische Verkenningen 2011-2015* wordt gepresenteerd pas na 2012 zal gaan optreden. Navraag bij het CPB heeft uitgewezen dat dit inderdaad de veronderstelling is; het nieuwe beleid op het terrein van Wajong, Wsw en budget voor re-integratie moet immers nog worden uitgevoerd. De effecten op het aantal uitkeringen Wwb zal daarom ook pas later zichtbaar worden.

In deze rapportage is ervoor gekozen om twee scenario's voor de ontwikkeling van het aantal uitkeringen Wwb in de gemeente Delft door te rekenen:

volumescenario 1

In dit scenario wordt uit gegaan van *Actualisatie Economische Verkenning 2011-2015* en wordt dus aangenomen dat het aantal uitkeringen Wwb vanaf 2010 met gemiddeld 3 procent per jaar toeneemt.

volumescenario 2

In dit scenario wordt informatie uit beide CPB-publicaties gecombineerd. Voor 2011 en 2012 wordt uitgegaan van het *Centraal Economisch Plan 2011*. Voor de jaren daarna wordt uitgegaan van de *Actualisatie Economische Verkenningen 2011-2015*. Er wordt aangenomen dat de groei die in deze publicatie wordt geraamd na 2012 zal gaan optreden.

In tabel 4.1 zijn de resultaten van beide volumescenario's weergegeven.

Tabel 4.1 Ontwikkeling van het aantal uitkeringen in Delft volgens twee CPB scenario's

	2006	2007	2008	2009	2010	2011	2012	2013	2014	2015
volumescenario 1										
Aantal uitkeringen	2679	2400	2299	2522	2823	2908	2995	3085	3177	3273
Groei (%)		-10.4%	-4.2%	9.7%	11.9%	3.0%	3.0%	3.0%	3.0%	3.0%
volumescenario 2										
Aantal uitkeringen	2679	2400	2299	2522	2823	2661	2661	2845	3041	3251
Groei (%)		-10.4%	-4.2%	9.7%	11.9%	-5.7%	0.0%	6.9%	6.9%	6.9%

In volumescenario 1 neemt het aantal uitkeringen vanaf 2010 geleidelijk toe. In volumescenario 2 vindt de toename van het aantal uitkeringen pas na 2012 plaats. In beide scenario's is het aantal uitkeringen in 2015 (ongeveer) gelijk en komen overeen met een totale groei over de periode 2010-2015 van 16 procent. Dit sluit aan bij de geraamde groei van het aantal bijstandsuitkeringen in *Actualisatie Economische Verkenningen 2011-2015*.

Om deze aantallen om te rekenen naar uitgaven Wwb moet de gemiddelde prijs van een uitkering worden bepaald. Hierbij wordt uitgegaan van de gemiddelde prijs van een uitkering in 2010 die gelijk is aan €12.616,-

Vermenigvuldiging van het aantal uitkeringen Wwb met de gemiddelde prijs levert een raming van de toekomstige uitgaven voor de Wwb. Deze zijn weergegeven in tabel 4.2.

Tabel 4.2 Ontwikkeling van de uitgaven Wwb volgens de twee CPB scenario's (miljoenen euro)

	2010	2011	2012	2013	2014	2015
Volumescenario 1	35.616	36.684	37.785	38.918	40.086	41.289
Volumescenario 2	35.616	33.572	33.572	35.888	38.364	41.011

De ontwikkeling van de uitgaven Wwb zijn weergegeven in figuur 4.3.

Figuur 4.3 Ontwikkeling bijstandsuitgaven gemeente Delft



In figuur 4.3 is zichtbaar dat de uitgaven volgens de twee scenario's in 2015 op hetzelfde niveau uitkomen maar dat het groeipad verschilt. In scenario 1 nemen de uitgaven vanaf 2010 geleidelijk toe terwijl in scenario 2 de bijstandsuitgaven pas na 2012 sterk toenemen.

4.3 DISCREPANTIES BUDGET EN UITGAVEN

In de tabel 4.3 is voor diverse scenario's het toekomstige tekort (in procenten) voor de gemeente Delft weergegeven. Hiervoor is gebruik gemaakt van combinaties van de volgende scenario's voor de ontwikkelingen van het macrobudget, aandelen van de gemeente Delft in het macrobudget en ontwikkelingen van het aantal bijstandsgerechtigden:

- Macrobudget A t/m C: drie scenario's voor ontwikkelingen in het macrobudget (volgens werkhypotheses van de VNG);
- Budgetscenario 1 t/m 3: drie scenario's voor ontwikkelingen van het aandeel van de gemeente Delft in het macrobudget;
- Volumescenario 1 en 2: twee scenario's voor de ontwikkeling van het aantal bijstandsgerechtigden.

Voor alle combinaties van deze scenario's zijn berekeningen gemaakt van het saldo van budget en uitgaven, uitgedrukt als percentage van de uitgaven.

Tabel 4.3 *Geraamde tekorten als percentage van de uitgaven volgens diverse scenario's*

Scenario macrobudget	Scenario budgetaandeel	2010	2011	2012	2013	2014
CPB volumescenario 1						
Macrobudget A	Budgetscenario 1	-22.0%	-28.9%	-29.6%	-35.5%	-40.1%
	Budgetscenario 2	-22.0%	-28.9%	-27.8%	-33.6%	-38.2%
	Budgetscenario 3	-22.0%	-28.9%	-31.9%	-40.0%	-47.0%
Macrobudget B	Budgetscenario 1	-22.0%	-28.8%	-24.4%	-30.2%	-30.1%
	Budgetscenario 2	-22.0%	-28.8%	-22.6%	-28.4%	-28.3%
	Budgetscenario 3	-22.0%	-28.8%	-26.6%	-34.5%	-36.5%
Macrobudget C	Budgetscenario 1	-22.0%	-28.8%	-19.7%	-25.7%	-24.6%
	Budgetscenario 2	-22.0%	-28.8%	-18.0%	-24.0%	-22.9%
	Budgetscenario 3	-22.0%	-28.8%	-21.8%	-29.9%	-30.7%
CPB volumescenario 2						
Macrobudget A	Budgetscenario 1	-22%	-18%	-15%	-23%	-30%
	Budgetscenario 2	-22%	-18%	-14%	-21%	-28%
	Budgetscenario 3	-22%	-18%	-17%	-27%	-36%
Macrobudget B	Budgetscenario 1	-22%	-18%	-10%	-18%	-20%
	Budgetscenario 2	-22%	-18%	-9%	-16%	-19%
	Budgetscenario 3	-22%	-18%	-12%	-22%	-26%
Macrobudget C	Budgetscenario 1	-22%	-18%	-6%	-14%	-15%
	Budgetscenario 2	-22%	-18%	-5%	-12%	-14%
	Budgetscenario 3	-22%	-18%	-8%	-18%	-21%

Uit tabel 4.3 blijkt dat ongeacht de combinatie van scenario's, de gemeente Delft ook in de komende jaren zal worden geconfronteerd met grote tekorten op het budget voor het Wwb inkomensdeel. De tekorten zijn het kleinst voor het volumescenario 2 in combinatie met een relatief gunstige ontwikkeling van het macrobudget en het aandeel daarin van de gemeente Delft. Maar ook in dit scenario zijn de verwachte tekorten voor de gemeente Delft groot.

5 CONCLUSIES

In dit rapport is onderzocht wat de oorzaken zijn voor de grote tekorten op het Wwb inkomens deel voor de gemeente Delft sinds 2008. Daarnaast zijn op basis van diverse scenario's berekeningen gemaakt van het saldo tussen budgetten en uitgaven.

De analyses tonen aan dat er sprake is van verschillende verdeelstoornissen zijn in de verdeelsystematiek Wwb Inkomensdeel die voor de gemeente Delft een groot tekort op het budget veroorzaken. De verdeelstoornissen hebben betrekking op;

- Het relatief grote aandeel sociale huurwoningen in de gemeente Delft;
- Het grote aandeel studenten in de bevolking van de gemeente Delft;
- De indeling van de gemeente Delft bij de COROP Delft en Westland, van invloed op de kenmerken van de regionale arbeidsmarkt in het verdeelmodel;
- De centrumfunctie van de gemeente Delft die niet tot uitdrukking komt in de kenmerken *regionaal klantenpotentieel* en *stedelijkheid*;
- De overgang van het kenmerk *werkenden als percentage van de beroepsbevolking* gemeten op het niveau van de gemeente naar meting op het niveau van de COROP;
- Het relatief lage aantal laag opgeleide werkenden in de beroepsbevolking.

Om inzicht te krijgen in de toekomstige ontwikkeling van het saldo tussen budget en uitgaven zijn een aantal scenario's doorgerekend. Het gaat hierbij om combinaties van de volgende scenario's:

- Scenario's van ontwikkelingen van het macrobudget;
- Scenario's van de ontwikkeling van het aandeel van de gemeente Delft in het macrobudget;
- Scenario's van de ontwikkeling van het aantal bijstandsgerechtigden.

De doorrekeningen tonen aan dat de gemeente Delft ook in de komende jaren zal worden geconfronteerd met grote tekorten op het budget Wwb inkomensdeel. Ook wanneer wordt uitgegaan van de meest gunstige combinatie van scenario's (gunstige ontwikkeling macrobudget en aandeel daarin van de gemeente Delft en beperkte toename van het aantal bijstandsgerechtigden) ontstaat een groot tekort op het budget.