



ORDENING ARBEIDSMARKTPROGNOSES VOOR DE SVB

**VOOR ONDERSTEUNING VAN DE STRATEGISCHE
PERSONEELSPLANNING**

Opdrachtgever De Sociale Verzekeringsbank (SVB)

tratieve segment van

Peter van Nes

Kees Zandvliet

Eelco Kappe

Rotterdam, juni 2005

Contactpersoon Kees Zandvliet

Adres SEOR, Erasmus Universiteit Rotterdam
Postbus 1738
3000 DR ROTTERDAM

Telefoon +31-10-4082174

Fax +31-10-4089650

E-mail zandvliet@few.eur.nl

VOORWOORD

De SVB heeft in maart 2005 aan SEOR opdracht gegeven voor een onderzoek naar de ontwikkelingen op de arbeidsmarkt tot en met 2015. Naast een beschrijving op hoofdlijnen is ingezoomd op specifieke onderwijstypen en beroepsgroepen en zijn de ontwikkelingen op regionaal niveau in kaart gebracht. In het onderzoek is uitgegaan van de bestaande prognoses van ontwikkelingen op de arbeidsmarkt van het CWI en het CPB, aangevuld met gedetailleerde informatie op het niveau van onderwijstypen en beroepsgroepen van het CBS en het ROA. Het onderzoeksmateriaal is bedoeld voor de onderbouwing van de strategische personeelsplanning van de SVB.

Het onderzoek is bij SEOR uitgevoerd door een team bestaande Kees Zandvliet (projectleider), Peter van Nes en Eelco Kappe. Ellen Schepers heeft op onderdelen bijdragen geleverd.

INHOUD

Voorwoord

Samenvatting en conclusies	i
1 Inleiding	1
1.1 Achtergrond en doel van het onderzoek	1
1.2 Onderzoeksvragen	2
1.3 Opzet van het onderzoek	3
1.4 Structuur van het rapport	4
2 Algemene trends op de arbeidsmarkt	7
2.1 Inleiding	7
2.2 Ontwikkeling vraagkant naar sector	7
2.3 Trends vraagkant naar onderwijs- en beroepsniveau	11
2.4 Ontwikkeling aanbodkant - beroepsbevolking	13
2.5 Ontwikkeling aanbodkant - schoolverlaters	17
2.6 Verhouding tussen vraag en aanbod	20
3 Trends voor onderwijstypen en beroepsgoederen	23
3.1 Inleiding	23
3.2 Uitgangssituatie voor geselecteerde onderwijstypen en beroepsgroepen	24
3.3 Welke sectoren zijn concurrent van de SVB?	27
3.4 Prognoses vraagzijde	31
3.4.1 Onderwijstypen	31
3.4.2 Beroepsgroepen	32
3.5 Beroepsbevolking	33
3.5.1 De periode 1997-2002	33
3.6 Verhouding tussen vraag en aanbod	37
3.7 Conclusies	39
4 Regionale ontwikkelingen	41
4.1 Algemeen	41
4.2 Uitgangssituatie regio's	41
4.3 Belangrijke sectoren	44

4.4	Onderwijstypen	47
4.5	Beroepsgroepen	49
4.6	Beroepsbevolking	51
4.7	Onderwijsdeelname mbo administratief regionaal	52
4.8	Conclusie: overzicht regionale kenmerken en ontwikkelingen	53
	Literatuur	57
	Verklarende woordenlijst	59
	Bijlagen	61
Bijlage 1	Toelichting op de CPB scenario's	63
Bijlage 2	Indeling in RPA-clusters (2004)	67

SAMENVATTING EN CONCLUSIES

ONDERZOEKSVRAGEN

In dit rapport zijn de beschikbare arbeidsmarktprognoses uitgewerkt naar onderwijstypen en beroepsgroepen voor beantwoording van de volgende onderzoeksvragen:

Welke ontwikkelingen worden verwacht op de arbeidsmarkt tot en met 2015, voor:

- *vraag en aanbod naar onderwijsniveau en richting, landelijk en op regionaal niveau (RPA-cluster);*
- *vraag en aanbod voor specifieke functiegroepen in het segment havo/vwo/mbo en mbo+, zoveel mogelijk verbijzonderd naar het regionale niveau (RPA-cluster).*

OPZET VAN HET ONDERZOEK

In het onderzoek zijn bestaande prognoses over de ontwikkelingen in vraag en aanbod op de arbeidsmarkt samengevat en beschreven. Tevens zijn aanvullende bewerkingen uitgevoerd om de bestaande prognoses te verbijzonderen naar specifieke onderwijstypen en beroepsgroepen. Verder zijn landelijke trends doorgerekend in bestaande regionale prognoses, om de verwachte ontwikkelingen op dat niveau zo gedetailleerd mogelijk in kaart te kunnen brengen. Deze doorrekeningen zijn uitgevoerd op basis van eenvoudige verdeelmodellen.

Uitgegaan is van de landelijke prognoses van CWI tot en met 2009 en voor de periode daarna van de lange termijn verkenningen van het CPB. Gekozen is voor het scenario Strong Europe, dat ruwweg kan worden getypeerd als een scenario van gematigde, stabiele economisch groei op basis van sterke en groeiende samenwerking tussen de Europese landen.

LANDELIJKE TRENDS

Het gemiddelde onderwijsniveau van de beroepsbevolking neemt trendmatig toe en verwacht wordt dat deze trend zich voortzet. Dit betekent een afnemend aandeel van personen met een opleiding op het niveau van basisonderwijs en vmbo (voorheen lbo en mavo). Het aandeel van middelbaar algemeen geschoolden (havo/vwo) stabiliseert zich. Het aandeel van hoger opgeleiden (hbo en wo) neemt toe en dat van mbo af.

Tegelijkertijd neemt het gevraagde onderwijsniveau gemiddeld eveneens toe. Er is sprake van een sterke groei op hoger niveau (hbo en wo), maar het groeitempo sluit hier aan op het groei van de beroepsbevolking. Op laag niveau (vmbo) groeit het aantal banen sterker dan de beroepsbevolking, maar dat kan samenhangen met een hoog aandeel deeltijdbanen.

De ROA prognoses houden rekening met verschillen in participatie tussen groepen en tevens met een sterke upgradering van de werkgelegenheid. Deze upgradering houdt verband met enerzijds technologische ontwikkelingen en toenemende internationale concurrentie, maar eveneens met verdringing van middelbaar geschoolden door hoger geschoolden. Door de combinatie van deze ontwikkelingen zal de vraag naar hoger opgeleiden verhoudingsgewijs sterker toenemen dan naar middelbaar geschoolden. Op grond van die aannames worden in de nabije toekomst vooral op hoger niveau (hbo en wo) grote knelpunten in de personeelsvoorziening voorzien. Op basisniveau en lager niveau worden in het geheel geen knelpunten verwacht en op middelbaar niveau incidenteel.

Voor de SVB betekent dit dat de segmenten waarin traditioneel wordt geworven (middelbaar niveau, economisch en algemeen) geen grote knelpunten zijn te verwachten. Wanneer het aandeel hoger opgeleiden onder de SVB medewerkers toeneemt door de verdergaande automatisering en toenemende complexiteit van het werk, dan bestaat er een grote kans op knelpunten in de werving van de benodigde hoger opgeleiden.

TRENDS PER ONDERWIJSTYPE

Naar onderwijstype lopen ontwikkelingen aan vraag- en aanbodzijde parallel. Dit betekent een toename van het aandeel economisch geschoolden en degenen met een verzorgende opleiding, terwijl het aandeel van technisch en algemeen geschoolden afneemt.

Voor hbo economisch geschoolden en havo/vwo'ers is de werkgelegenheid in de periode 1997-2002 sterk toegenomen, beduidend boven de landelijk gemiddelde toename van de werkgelegenheid. De werkgelegenheid voor mbo economie is in dezelfde periode echter nauwelijks veranderd.

In de periode 2004 – 2009 neemt het aantal werknemers met een economische opleiding ongeveer toe met het nationale gemiddelde. De groei voor mbo-economie blijft iets achter bij het gemiddelde terwijl de groei voor havo/vwo en mbo-overig iets boven het gemiddelde ligt. In de periode 2010 – 2015 zien we een licht bij het gemiddelde achterblijvende groei voor de genoemde onderwijstypen. In deze periode geldt dat de groei voor verzorgende onderwijstypen relatief sterk zal zijn.

TRENDS PER BEROEPSGROEP

In de periode 1997-2002 is de werkgelegenheid voor middelbaar administratief personeel sterk gestegen en die voor hoger administratief personeel minder sterk dan landelijk gemiddeld toegenomen. Een sterke toename is waarneembaar bij hoger bestuurlijk-juridische functies.

In de periode 2004 – 2009 is de groei is het sterkst voor de hogere administratieve en juridisch-bestuurlijke beroepen. In de periode 2010 – 2015 is er vooral groei in de juridisch-bestuurlijke beroepen, zowel op middelbaar als hoger niveau. In deze periode ligt de groei van de administratieve beroepen op of net onder het landelijke gemiddelde.

VERHOUDING VRAAG EN AANBOD

Vooraf in de juridische bestuurlijke richting en onderdelen van economische opleidingen en beroepen is de instroom op de arbeidsmarkt vanuit het onderwijs naar verwachting onvoldoende om in de toekomstige vraag te voorzien. In deze richtingen worden dan ook grote of enige knelpunten in de personeelsvoorziening verwacht.

Wanneer we de trends per onderwijstype en beroepsgroep combineren, dan valt vooral op dat middelbaar administratieve functies worden vervuld door werkenden met een verschillende onderwijsachtergrond. Dit is van betekenis voor de SVB, omdat het betekent dat via verbreding van de werving, bijvoorbeeld naar overig mbo, extra aanbod kan worden aangeboord, wanneer het traditionele aanbod van mbo economisch en middelbaar algemeen (havo/vwo) te kort schiet.

STILLE RESERVE

Bij onderwijstypen kan ook de stille reserve (non-participatie) worden vastgesteld. Van belang is dat deze groep verhoudingsgewijs klein is onder hoger economisch geschoolden. Dit betekent dat bij eventuele tekorten in deze richting er aan de aanbodkant weinig ruimte is voor vergroting van het aanbod. Bij middelbaar economisch geschoolden en havo/vwo is de stille reserve verhoudingsgewijs eveneens groot, maar dat hangt vooral voor havo/vwo samen met deelname aan (voltijds) onderwijs op hbo en wo niveau.

CONCURRENTEN VAN DE SVB

De gedetailleerde analyse maakt het mogelijk de concurrenten van de SVB nader af te bakenen. Op basis van de relevante beroepsgroepen wordt

duidelijk dat de belangrijke concurrenten zijn te vinden in het openbaar bestuur, delen van de zakelijke diensten (juridische en economische dienstverlening, overige zakelijke diensten, handel in onroerend goed, etc), de financiële instellingen en, vooral voor lager en middelbaar administratief medewerkers, onderdelen van de gezondheids- en welzijnszorg.

Aanwezigheid van concurrenten heeft vooral betekenis op regionaal niveau. Enerzijds betekent een ruime aanwezigheid van concurrerende werkgevers dat het aanbod ruimere keuzemogelijkheden heeft en dat daarmee in de werving rekening moet worden gehouden. Anderzijds betekent een omvangrijke vraag naar specifiek opgeleiden (in dit kader middelbaar economisch-administratief geschoolden en algemeen middelbaar geschoolden) dat er een sterk signaal uitgaat naar nieuw aanbod. In diverse regio's waar relatief veel concurrenten van de SVB gevestigd zijn is de schooldeelname aan administratieve opleidingen mogelijk mede daardoor relatief groot.

ONTWIKKELINGEN OP REGIONAAL NIVEAU

De arbeidsmarktsituatie verschilt per regio. De omvang van de arbeidsmarkt verschilt, als ook de relatieve omvang van werkloosheid en vacatures en de verhouding tussen beide. Op basis van combinatie van kenmerken zijn regionale arbeidsmarkten te typeren als ruim of krap in brede zin en via de gedetailleerde gegevens over de situatie en ontwikkeling voor specifieke onderwijstypen en beroepsgroepen kan dit beeld worden verbijzonderd voor de segmenten die voor de SVB van betekenis zijn.

Ruwweg kan worden vastgesteld dat de gebieden rond Utrecht en Amsterdam de arbeidsmarkt relatief krap is en naar verwachting ook zo blijft, zeker op het voor de SVB relevante segment. Maar dit geldt even zeer voor de stedelijke agglomeraties Zwolle en Nijmegen. In direct aangrenzende gebieden, en dan in het bijzonder Flevoland en (in mindere mate) Eemland, maar bijvoorbeeld ook het oosten van Brabant, het noorden van Limburg en het zuiden van Drenthe is de situatie minder nijpend en zijn de ontwikkelingen op de arbeidsmarkt zodanig dat de kans op knelpunten verhoudingsgewijs lager is.

Juist het structurele karakter van situaties op regionale arbeidsmarkten wijst uit dat de huidige stand van zaken een redelijke indicator is voor het optreden van knelpunten in de toekomst.

Bij de interpretatie dient verder rekening te worden gehouden met bestaande kwalitatieve discrepanties op de arbeidsmarkt, welke niet volledig zichtbaar zijn in de weergegeven cijfers. Vooral de mismatch

tussen vraag en aanbod in grote steden is van betekenis. Discrepanties worden momenteel voor een deel opgeheven door pendel. Vooral hoger opgeleiden, maar ook middelbaar opgeleiden hebben een voorkeur voor wonen in gebieden in de nabijheid van steden. Het voor de SVB relevante aanbod – zeker wanneer de vraag naar hoger opgeleiden toeneemt – bevindt zich voor een deel in gebieden waar de arbeidsmarkt ook in brede zin minder krap is dan de stad zelf.

Voor een gedetailleerd overzicht van de situatie en verwachte ontwikkelingen op regionaal niveau verwijzen we naar paragraaf 4.8.

1 INLEIDING

1.1 ACHTERGROND EN DOEL VAN HET ONDERZOEK

De Sociale Verzekeringsbank (SVB) wil dit jaar de strategische personeelsplanning bijzondere aandacht geven. Twee ontwikkelingen liggen aan deze behoefte ten grondslag. In de eerste plaats is onzeker of en hoe de vergrijzingsgolf die vanaf 2010 wordt verwacht van betekenis is voor de SVB, als uitvoerder en als werkgever. In de tweede plaats is de vraag welke consequenties de veranderende werkprocessen de komende jaren zullen hebben voor de personeelsbehoefte.

De primaire taak van de SVB is het verstrekken van uitkeringen in het kader van de AOW en de AKW. Een belangrijk deel van de uitvoerende werkzaamheden kan worden getypeerd als “bulkwerk”. In een klein maar toenemend deel van de gevallen is een bijzondere beoordeling van de situatie noodzakelijk. Het overgrote deel van de uitvoerende werkzaamheden wordt verricht door personeel met een opleiding op het niveau van mbo+. De instroom bestaat uit personen met een opleiding op het niveau van havo/vwo/mbo, die via interne cursussen worden opgeleid voor het werk van de SVB. De werving voor de uitvoerende functies geschiedt vooral via uitzendbureaus.

Er bestaan binnen de SVB verschillende ideeën over toekomstige ontwikkelingen in de werkprocessen. Zo is het vrijwel zeker dat de werkprocessen steeds verder worden geautomatiseerd en aangepast en dat er een min of meer autonome “upgrading” van het werk optreedt. Daarnaast zijn er signalen dat er, onder invloed van de internationalisering, een zekere verschuiving optreedt en dat het aantal bijzondere gevallen zal toenemen, wat leidt tot een toename van de gemiddelde complexiteit van het werk. Het gaat bij de AOW dan om mensen die niet hun gehele werkzame leven (15-65 jaar) in Nederland hebben doorgebracht. Naarmate het aantal bijzondere gevallen toeneemt, kan de werklast en werkdruk voor individuele beoordelaars zodanig toenemen, dat er meer behoefte ontstaat aan een ander type werknemer.

De komende maanden wordt door de SVB een nadere analyse gemaakt van het huidige personeelsbestand en de verwachte ontwikkelingen hierin. Vastgesteld wordt hoe het huidige personeelsbestand is opgebouwd (demografisch) en welke ontwikkelingen hierin de komende jaren zijn te verwachten. Deze analyse geeft inzicht in de te verwachten vervangingsvraag. Daarnaast wordt geanalyseerd in welke mate

veranderingen in het werk zullen leiden tot uitbreidingsvraag en/of kwalitatieve veranderingen in de personeelsbehoefte. In dat verband worden ofwel enkele aannames doorgerekend of met enkele scenario's gewerkt. Uiteindelijk leveren deze analyses een overzicht van de verwachte kwantitatieve en kwalitatieve ontwikkelingen in het personeelsbestand en de personeelsbehoefte tot en met ongeveer 2015.

Voor de SVB is dan de vraag of de arbeidsmarkt in deze periode in de verwachte personeelsbehoefte kan voorzien en of er in dit opzicht regionale verschillen zullen bestaan. Om deze vraag te kunnen beantwoorden is er behoefte aan prognoses van de ontwikkelingen in vraag, aanbod en discrepanties op de arbeidsmarkt, op het niveau van regio's en specifieke functiegroepen. Op regionaal niveau is er behoefte aan cijfers per RPA-cluster¹ omdat de verwachting is dat de situatie in het administratieve segment van de arbeidsmarkt in bijvoorbeeld Zuidelijk Noord-Holland (de regio rond Amsterdam) en Utrecht anders is dan in andere delen van Nederland. Bij functiegroep gaat het niet alleen om gegevens over het direct relevante segment (middelbaar economisch administratief en middelbaar algemeen opgeleiden (havo/vwo)), maar tevens om informatie over naastgelegen segmenten (hbo). Arbeidsmarktinformatie heeft op zich al een toegevoegde waarde voor de besluitvorming.

Niet ondenkbaar is dat veranderingen in de werkprocessen gepaard gaan met verbetering van de efficiëntie, waardoor op termijn de personeelsbehoefte in relatieve termen (per aantal uitkeringen) afneemt en het aantal vestigingen zou kunnen afnemen. In dat geval kunnen prognoses van ontwikkelingen op regionale arbeidsmarkten mee worden gewogen in mogelijke beslissingen over vestigingen. Nu worden de werkzaamheden uitgevoerd in negen regionale vestigingen. Het hoofdkantoor in Amstelveen omvat de centrale organisatie en daarnaast zijn er drie kantoren met een specifieke taak (Kantoor Verzekeringen, SVB Servicecentrum PGB (persoonsgebonden budget)) en kantoor FVP (Stichting Financiering Voortzetting Pensioenverzekering)).

1.2 ONDERZOEKSVRAGEN

In dit rapport werken we de beschikbare arbeidsmarktprognoses uit naar onderwijstypen en beroepsgroepen. Dit doen we voor beantwoording van de volgende onderzoeksvragen.

¹ Voor een toelichting op de gebruikte afkortingen en begrippen verwijzen we naar de verklarende woordenlijst.

Welke ontwikkelingen worden verwacht op de arbeidsmarkt tot en met 2015, voor:

- *vraag en aanbod naar onderwijsniveau en richting, landelijk en op regionaal niveau (RPA-cluster);*
- *vraag en aanbod voor specifieke functiegroepen in het segment havo/vwo/mbo en mbo+, zoveel mogelijk verbijzonderd naar het regionale niveau (RPA-cluster).*

1.3 OPZET VAN HET ONDERZOEK

In het onderzoek is gebruik gemaakt van de volgende prognoses:

- CWI prognoses van de werkgelegenheid en het aantal vacatures naar bedrijfsklassen voor de periode 2004-2009 (50 bedrijfsklassen). Op RPA-cluster niveau zijn de prognoses uitgesplitst naar 15 sectoren.
- CPB prognoses van de werkgelegenheid naar sector tot en met 2015 (18 sectoren).
- ROA prognoses voor specifieke onderwijstypen en beroepsgroepen voor de totale periode 2003-2008. Deze prognoses bevatten aan de vraagzijde de vervangingsvraag, de uitbreidingsvraag (groei van de werkgelegenheid) en het aantal baanopeningen. Aan de aanbodzijde wordt gekeken naar de arbeidsmarktinstroom vanuit het onderwijs (alle soorten onderwijs, inclusief volwasseneneducatie). Daarnaast omvatten de ROA gegevens enkele indicatoren voor de verwachte mate van arbeidsmarktknelpunten. Een ander interessant gegeven is de indicator voor uitwijkmogelijkheden per onderwijstype en beroepstype. De daarvoor ontwikkelde indicator geeft een indruk van de mate waarin degenen met een specifieke opleidings- of beroepsachtergrond in andere beroepen werkzaam (kunnen) zijn. Door ROA worden 104 onderwijstypen onderscheiden, welke zijn geclusterd in 17 opleidingscategorieën. Voorts worden 127 beroepsgroepen onderscheiden, geclusterd in 11 beroepsklassen.
- Referentieramingen van het Ministerie van Onderwijs en Wetenschappen, welke thans doorlopen tot en met 2020. Deze betreffen deelname aan onderwijs naar niveau, evenals de instroom en uitstroom, over alle onderwijssoorten. Uitstroomgegevens zijn het meest relevant, en dan vooral de cijfers die betrekking hebben op de voor de SVB relevante onderwijstypen. Het betreft totale uitstroomcijfers, die door ROA zijn herleid tot schoolverlaters die instromen op de arbeidsmarkt. De ramingen van het Ministerie van OCenW lopen echter verder door dan de ROA prognoses.

Voor de uitsplitsing van vraag en aanbod per onderwijstype en beroepsgroep is vervolgens gebruik gemaakt van gegevens van de Enquête Beroepsbevolking (EBB) van het CBS. Voor 1997 en 2002 kan zowel de werkgelegenheid als de beroepsbevolking uitgesplitst worden naar 19 onderwijstypen. De werkgelegenheid (werkzame personen) is daarnaast uitgesplitst naar 137 beroepsgroepen. Voor de uitsplitsingen is naar de toekomst toe een simpel verdeelmodel gebruikt.

Bij de uitsplitsing van de prognoses is gerekend met een vaste onderwijsstructuur en beroepenstructuur (per sector), uitgaande van het basisjaar 2002. Veranderingen van jaar op jaar worden dan aan de vraagzijde bepaald door verschillende ontwikkelingen per sector. Aan de aanbodzijde worden verschillen bepaald door veranderingen in de geslachts- en leeftijdsstructuur van de beroepsbevolking. Per geslacht en leeftijdsgroep is de onderwijsstructuur gelijk gehouden².

Bij de uitsplitsing van de prognoses naar regio is voor de periode na 2009 uitgegaan van constante procentuele verschillen tussen de regionale ontwikkeling van een sector en de landelijke trend³.

1.4 STRUCTUUR VAN HET RAPPORT

In hoofdstuk 2 bespreken we de algemene trends op de arbeidsmarkt in de periode tot en met 2015. Dit betreft enerzijds de verwachte ontwikkelingen in de vraag naar arbeid, uitgesplitst naar sector en in de tweede plaats de verwachte ontwikkeling in het aantal vacatures en baanopeningen. Deze worden tevens uitgesplitst naar onderwijsniveau. Anderzijds betreft het de verwachte ontwikkeling in het aanbod, dat wil zeggen de beroepsbevolking. Ook hier worden ontwikkelingen uitgesplitst naar onderwijsniveau en hoofdtype.

In hoofdstuk 3 worden de prognoses uitgewerkt voor een aantal geselecteerde onderwijstypen en beroepsgroepen.

² Een tweede variant is op basis van de verschillen in structuur tussen 1997 en 2002 trends per onderwijstype en beroepsgroep in de prognoses door te rekenen (bij gelijkblijvende randtotalen). Dit kan voor zowel de vraagzijde als de aanbodzijde. Vanwege de grote marges in de cijfers van de EBB is deze benadering niet toegepast.

³ Een tweede variant is de trend in de regionale ontwikkeling in de periode 2004-2009 door te trekken in de periode 2010-2015.

Hoofdstuk 4 bevat de uitsplitsing van de prognoses naar regio (RPA-cluster). Verschillen tussen regio's worden in belangrijke mate bepaald door verschillen in sectorstructuur.

2 ALGEMENE TRENDS OP DE ARBEIDSMARKT

2.1 INLEIDING

In dit hoofdstuk beschrijven we de algemene trends op de arbeidsmarkt. We starten met een presentatie van de ontwikkelingen aan de vraagkant naar sector in paragraaf 2.2. In paragraaf 2.3 gaan we vervolgens in op de ontwikkelingen naar onderwijsniveau en beroepsniveau. Middelbaar opgeleiden zijn voor de SVB de belangrijkste doelgroep in de personeelswerving. We gaan in paragraaf 2.3 daarom in op de vraag in welke sectoren mensen met een middelbaar onderwijsniveau vooral werkzaam zijn. In de daaropvolgende paragrafen wordt ingegaan op de ontwikkelingen aan de aanbodzijde van de arbeidsmarkt: de beroepsbevolking naar onderwijsniveau en het aantal schoolverlaters. In paragraaf 2.6 wordt het hoofdstuk besloten met de belangrijkste conclusies.

2.2 ONTWIKKELING VRAAGKANT NAAR SECTOR

Het CWI en het CPB hebben in 2004 prognoses voor de verwachte ontwikkelingen op de arbeidsmarkt uitgebracht. Deze twee prognoses verschillen wat betreft methodiek en mate van detail sterk van elkaar.

De prognoses van het CWI zijn voor de korte (2004 en 2005) en middellange termijn (2006 – 2009), op basis van aannames over de economische groei in Nederland. Deze aannames zijn vervolgens bepalend voor de verwachte ontwikkelingen aan de vraagkant van de arbeidsmarkt. Het CWI hanteert drie scenario's: laag, midden en hoog. Wij gebruiken hier alleen de middenvariant, waarin wordt uitgegaan van 1 procent economische groei in 2004 en 2 procent in 2005. Voor 2006 – 2009 is gerekend met de trendmatige ontwikkeling van het bruto binnenlands product (BBP), namelijk 2,25 procent groei in elk van de jaren 2006 – 2009. De CWI prognoses geven voor de werkgelegenheid een uitsplitsing naar circa 50 sectoren.

De prognoses van het CPB zijn lange termijnverkenningen (LTV) tot en met 2040 voor vier scenario's. De scenario's zijn gebaseerd op mogelijke ontwikkelingen in de wereldeconomie, de positie van Europa daarin en ontwikkelingen in de samenwerking binnen Europa. Volgens de gangbare economische theorie is op lange termijn de omvang van het arbeidsaanbod sterk bepalend voor de werkgelegenheidsgroei. Dit is terug te vinden in de methodiek van het CPB. Het CPB bepaalt eerst de ontwikkeling in het

structurele arbeidsaanbod. Hieraan liggen vooral veronderstellingen over internationale migratie en over de ontwikkelingen in de participatiegraad naar geslacht en leeftijd ten grondslag. Vervolgens wordt het evenwichtsniveau van de werkloosheid bepaald als resultante van arbeidsmarktinstuties (zoals het minimumloon en de wig). Het aantal werkenden wordt bepaald door de omvang van de werkloosheid af te trekken van het totale arbeidsaanbod. Vervolgens wordt het aantal werkenden verdeeld over sectoren. Het CPB onderscheidt in de LTV aan de vraagkant 18 sectoren. Wij gebruiken voor deze studie het scenario Strong Europe (SE)⁴.

SEOR heeft voor SVB de prognoses van het CWI en het CPB met elkaar gecombineerd om de trends aan de vraagkant tot en met 2015 weer te kunnen geven. Doordat beide prognoses wat betreft methodiek sterk verschillen, ontstaat er een ‘knip’ tussen 2009 en 2010. Daarom presenteren we telkens afzonderlijke cijfers voor de periode 2004 – 2009 en 2010 – 2015.

Hoewel de prognoses van het CPB voor 2004 – 2009 uitgaan van een veel lagere werkgelegenheids groei dan de prognoses van het CWI⁵, vertonen de trends aan de vraagkant in beide prognoses veel overeenkomsten. Tabel 2.1 geeft de sectoren die de sterkste procentuele groei vertonen en de sectoren die het meest achterblijven in de groei van de werkgelegenheid. Vooral in de landbouw en in industriële sectoren kalft de werkgelegenheid verder af. In de industrie heeft dit vooral te maken met internationale concurrentie en mede daardoor verdere stijgingen van de arbeidsproductiviteit.

Groei doet zich vooral voor in de dienstensector. Voor een groot aantal dienstensectoren geldt dat de ontwikkeling van de bestedingen door consumenten of de ontwikkeling van het aantal inwoners de belangrijkste drijvende kracht is achter de ontwikkeling van het aantal banen. Dit worden dan ook wel bevolkingsvolgende activiteiten genoemd. In de meeste dienstensectoren speelt internationale concurrentie nauwelijks een rol. Bovendien zijn de effecten van ICT (op bijvoorbeeld de arbeidsproductiviteit) in deze sectoren nog nauwelijks merkbaar en is hun

⁴ De twee extreme scenario's zijn weinig plausibel vanwege de veronderstellingen. De twee middelste scenario's verschillen relatief weinig van elkaar. Bijlage 1 bevat een toelichting op de scenario's en het gekozen scenario.

⁵ Dit is op zich voor de periode vanaf 2010 ook niet zo gek als bedacht wordt dat vanaf dan de gevolgen van de vergrijzing in volle omvang op gaan treden. Na 2010 is de groei uit de potentiële beroepsbevolking. Alleen nog toename van arbeidsaanbod (of minder afname ervan) door verdere toename van de participatie van vrouwen en ouderen en migratie.

toekomstige invloed uiterst onzeker. Specifieke sectoren die relatief sterk groeien zijn zorg en welzijn, de overheidssector en enkele commerciële dienstensectoren. Ook in de bouw(installatie) groeit de werkgelegenheid naar verwachting nog in de periode 2004 – 2009.

Opmerkelijke verschillen tussen de CWI en de CPB prognoses bestaan voor de financiële instellingen en ook wel de bouw (dit laatste kan te maken hebben met het feit dat CPB bouw- en bouwinstallatie als één geheel beschouwt)⁶.

De weergegeven trends zijn een voortzetting van de trends uit het verleden. Een afnemende werkgelegenheid in landbouw en industrie en een toenemende werkgelegenheid in de commerciële en publieke diensten hebben uiteraard gevolgen voor de samenstelling van de vraag naar onderwijstype en beroepsgroep. In het volgende hoofdstuk komen we terug op de vraag welke ontwikkelingen te verwachten zijn voor de voor de SVB meest relevante onderwijstypen en beroepsgroepen.

⁶ Het ROA hanteert voor de periode 2003-2008 middellange termijn prognoses van het CPB. Ook hierin komt de afkalvende werkgelegenheid in landbouw en industrie tot uiting, maar ook in de sector bouw en onroerend goed. De werkgelegenheid groeit vooral in het bank- en verzekeringswezen, overheid, onderwijs en kwartaire diensten.

Tabel 2.1 *Sectoren met de meest positieve en de meest ongunstige verwachte werkgelegenheidsontwikkeling (2004 – 2009 en 2010 – 2015)*

Periode/prognose	Groeisectoren (gemiddelde procentuele verandering per jaar)	Krimpsectoren (gemiddelde procentuele verandering per jaar)
CWI (banen werknemers), 2004 – 2009	ICT (5,6%)	Textiel- en leerindustrie (-4,2%)
	Horeca en catering (4,6%)	Aardolie-industrie (-2,8%)
	Welzijn (3,5%)	Elektriciteit, aardgas en water (-2,7%)
	Bouwinstallatie (3,0%)	Banken (-0,7%)
	Overige zakelijke dienstverlening (2,9%)	Landbouw en visserij (-0,5%)
	Detailhandel (2,1%)	Verzekeringswezen (-0,4%) Bouw (-0,3%)
CPB, werkzame personen, 2004 – 2009	Zorg en welzijn (1,2%)	Delfstoffenwinning (-5,1%)
	Financiële instellingen (1,1%)	Landbouw (-2,5%)
	Bouw, inclusief bouwinstallatie (0,7%)	Metaalindustrie (-2,4%)
	Overheid, inclusief onderwijs (0,6%)	Chemie (-1,4%)
	Transport (0,6%)	Olie-industrie (-1,1%)
	Onroerend goed (0,6%)	Voedings- en genotsmiddelenindustrie (-1,1%)
	Overig tertiair, waaronder zakelijke dienstverlening (0,4%)	Overige industrie (-0,4%)
	Handel (0,4%)	
CPB, werkzame personen, werkzame personen, 2010 – 2015	Zorg en welzijn (1,6%)	Delfstoffenwinning (-8,1%)
	Onroerend goed (1,0%)	Landbouw (-2,8%)
	Bouw, inclusief bouwinstallatie (0,8%)	Metaalindustrie (-2,7%)
	Overheid, inclusief onderwijs (0,7%)	Overige industrie (-1,4%)
	Financiële instellingen (0,4%)	Chemie (-1,3%)
	Post en telecom (0,3%)	Voedings- en genotsmiddelenindustrie (-1,2%)
	Overig tertiair, waaronder zakelijke dienstverlening (0,1%)	Olie-industrie (-0,8%)

Bron: CWI (2004) en CPB (2004).

2.3 TRENDS VRAAGKANT NAAR ONDERWIJS- EN BEROEPSNIVEAU

De afgelopen decennia is het gemiddelde onderwijsniveau van de beroepsbevolking en de werkzame personen gestegen. Een zelfde ‘upgrading’ heeft zich voorgedaan in het beroepsniveau, maar in veel mindere mate. Dit betekent dat voor hetzelfde werk relatief steeds hoger opgeleiden worden ingezet. Tabel 2.2 laat de ontwikkeling van het aantal werknemers in Nederland naar beroepsniveau en onderwijsniveau zien tussen 1997 en 2002. Het effect treedt in deze periode vooral op voor middelbare en hogere niveaus. Het aantal werknemers met een wetenschappelijke opleiding is sterker gestegen dan het aantal werknemers met een wetenschappelijk beroepsniveau. Aan de andere kant zien we dat het aantal middelbaar en hoger opgeleiden wat minder sterk is gestegen dan het aantal werknemers met een beroep op middelbaar en hoger niveau. Het lijkt er dus vooral op dat tussen 1997 en 2002 een toenemend deel van de beroepen op middelbaar en hoger niveau is ingenomen door academici. Over langere termijn bezien heeft deze ontwikkeling zich vermoedelijk over het gehele spectrum van niveaus voorgedaan: steeds meer banen op elementair en lager niveau zijn ingenomen door middelbaar opgeleiden⁷.

Tabel 2.2 *Ontwikkeling van werknemers het aantal werknemers die 12 uur of meer per week werken naar onderwijsniveau en beroepsniveau (1997 - 2004)^{a)}*

Onderwijsniveau	Gemiddelde jaarlijkse verandering 1997 – 2002	Beroepsniveau	Gemiddelde jaarlijkse verandering 1997 – 2002
Basisonderwijs	2,7%	Elementair	2,8%
Laag (vmbo)	1,4%	Lager	0,7%
Middelbaar	1,6%	Middelbaar	1,9%
Hoger	4,5%	Hoger	4,7%
Wetenschappelijk	4,2%	Wetenschappelijk	3,6%
Onbekend		Onbekend	4,6%
Totaal	2,4%	Totaal	2,3%

a) *De werknemers < 12 uur zijn in deze tabel buiten beschouwing gelaten omdat voor deze categorie in 1997 nog sprake was van een groot aantal personen waarvoor het beroepsniveau onbekend was of niet was waargenomen.*

Bron: CWI (2004) en CPB (2004).

⁷ Deze trends zijn eind tachtiger jaren al gesignaleerd door Huijgen (1989). Recent heeft de RWI (2005) in een arbeidsmarktstudie aandacht besteed aan dit onderwerp.

Tabel 2.3 geeft ramingen naar onderwijsniveau van werknemers in loondienst. Hierbij is op eenvoudige wijze rekening gehouden met het effecten van upgrading van de werkgelegenheid binnen sectoren. De in de tabel weergegeven verschillen tussen onderwijsniveaus zijn dus het gevolg van a) verschillen in werkgelegenheids groei tussen sectoren en b) veranderingen in de structuur van banen naar onderwijsniveau binnen sectoren. We zien de werkgelegenheid voor hoger en wetenschappelijk opgeleiden sterker toenemen dan voor lager en middelbaar opgeleiden. Vooral voor mensen met alleen basisonderwijs en voor middelbaar opgeleiden is de groei relatief gering. In de periode 2010 – 2015 neemt voor deze categorieën de werkgelegenheid zelfs af.

Het ROA heeft in 2003 prognoses gemaakt van de arbeidsmarkt naar opleiding en beroep tot 2008. Zij voorspellen daarbij ook de werkgelegenheids groei naar onderwijsniveau (zie laatste kolom van tabel 2.3). Deze vertonen hetzelfde patroon als de geconstrueerde ramingen. Bij het ROA zijn de verschuivingen tussen onderwijsniveaus nog groter dan in onze ramingen. In 1998 – 2002, weliswaar een periode van hoogconjunctuur, waren de verschillen tussen onderwijsniveaus niet zo groot als ROA voorspelt voor 2003 – 2008.

Tabel 2.3 *Verwachte ontwikkeling van aantal werknemers in loondienst naar onderwijsniveau (2004 – 2009 en 2010 – 2015), inclusief werknemers die minder dan 12 uur per week werken*

Onderwijsniveau	2004 – 2009 ^{a)}	2010 – 2015 ^{a)}	2003 – 2008 (ROA) ^{b)}
Basisonderwijs	1,0%	-0,5%	-5,2%
Laag (vmbo)	1,6%	0,1%	-1,4%
Middelbaar	0,9%	-0,4%	0,9%
Hoger	2,6%	1,2%	1,5%
Wetenschappelijk	2,3%	0,9%	1,5%
Onbekend			
Totaal	1,5%	0,2%	0,2%

a) Bron: SEOR-bewerkingen van CWI- en CPB-prognoses en gegevens uit de EBB 2002.

b) Bron: ROA, De arbeidsmarkt naar opleiding en beroep tot 2008, Maastricht, november 2003.

Gegeven de functiestructuur van de SVB vormen middelbaar opgeleiden de belangrijkste wervingsgroep voor de SVB. In welke sectoren zijn middelbaar opgeleiden nu vooral werkzaam? Met andere woorden: welke sectoren zijn belangrijke concurrenten voor de SVB?

In totaal waren er in 2002 bijna 3 miljoen middelbaar opgeleiden als werknemer werkzaam in Nederland. Deze zijn verspreid over vrijwel alle sectoren van de economie. In absolute aantallen gezien werken de meeste middelbaar opgeleiden in de sectoren:

- Gezondheids- en welzijnszorg (567 duizend)
- Industrie, totaal (426 duizend, verdeeld over veel bedrijfsklassen)
- Zakelijke dienstverlening (297 duizend)
- Detailhandel (258 duizend)
- Openbaar bestuur (256 duizend)
- Bouwnijverheid en installatie (195 duizend)
- Transport en telecommunicatie (185 duizend)
- Groothandel (173 duizend)
- Bank- en verzekeringswezen (124 duizend).

Het totale aantal werkzame middelbaar opgeleiden vormt ruim 40 procent van alle werknemers in Nederland. In veel sectoren ligt het aandeel van middelbaar opgeleiden eveneens rond 40 procent. Uitschieters naar boven zijn de bouw- en bouwinstallatie (49 procent) en de gezondheids- en welzijnszorg (52 procent). In de zakelijk diensten (37 procent), de horeca (37 procent) en het onderwijs (15 procent) is het aandeel van middelbaar opgeleiden in de totale werkgelegenheid lager dan gemiddeld. Het onderwijs is vooral gericht op hoger opgeleiden, de horeca vooral op lager opgeleiden. In de zakelijke diensten is er een aantal bedrijfsklassen dat sterk is gericht op hoog opgeleiden (ICT, ingenieurs- en adviesbureaus) maar anderzijds ook een aantal bedrijfsklassen dat sterk is gericht op lager opgeleiden (uitzendwezen, schoonmaak, beveiliging).

Dit geeft een eerste beeld van de belangrijkste concurrerende sectoren voor de SVB. Vooral de concurrentie vanuit de zakelijke dienstverlening, de overheid, het transport, de groothandel en het bank- en verzekeringswezen lijkt, gezien de aard van de werkzaamheden, van belang. Dit beeld zullen we in het volgende hoofdstuk nader verfijnen naar onderwijstype, waar naast middelbaar algemeen en economisch opgeleiden ook hoger economisch opgeleiden in beschouwing zullen worden genomen.

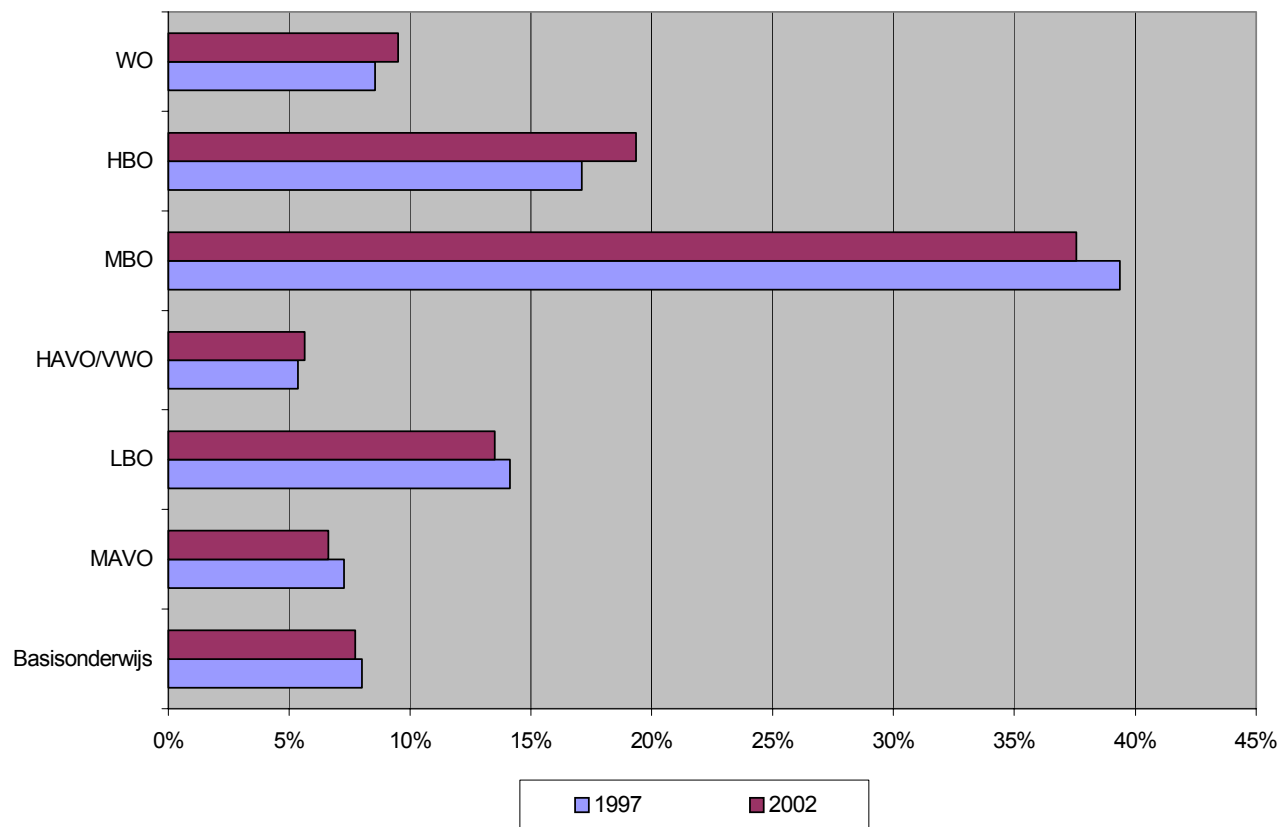
2.4 ONTWIKKELING AANBODKANT - BEROEPSBEVOLKING

Gedurende lange tijd neemt het gemiddelde opleidingsniveau van de beroepsbevolking toe. Dit wordt voor het grootste deel veroorzaakt door vervanging van oude, relatief lager opgeleide cohorten door jonge hoger opgeleide cohorten. Deze trend is zichtbaar bij vergelijking van het

onderwijsniveau van de beroepsbevolking in 1997 en 2002 (zie figuur 2.1). Het aandeel van degenen met een opleiding op basisniveau, lbo en mavo neemt af, terwijl dat van hbo en wo toeneemt. Het aandeel met een opleiding op havo/vwo niveau blijft ongeveer gelijk, terwijl dat van mbo afneemt.

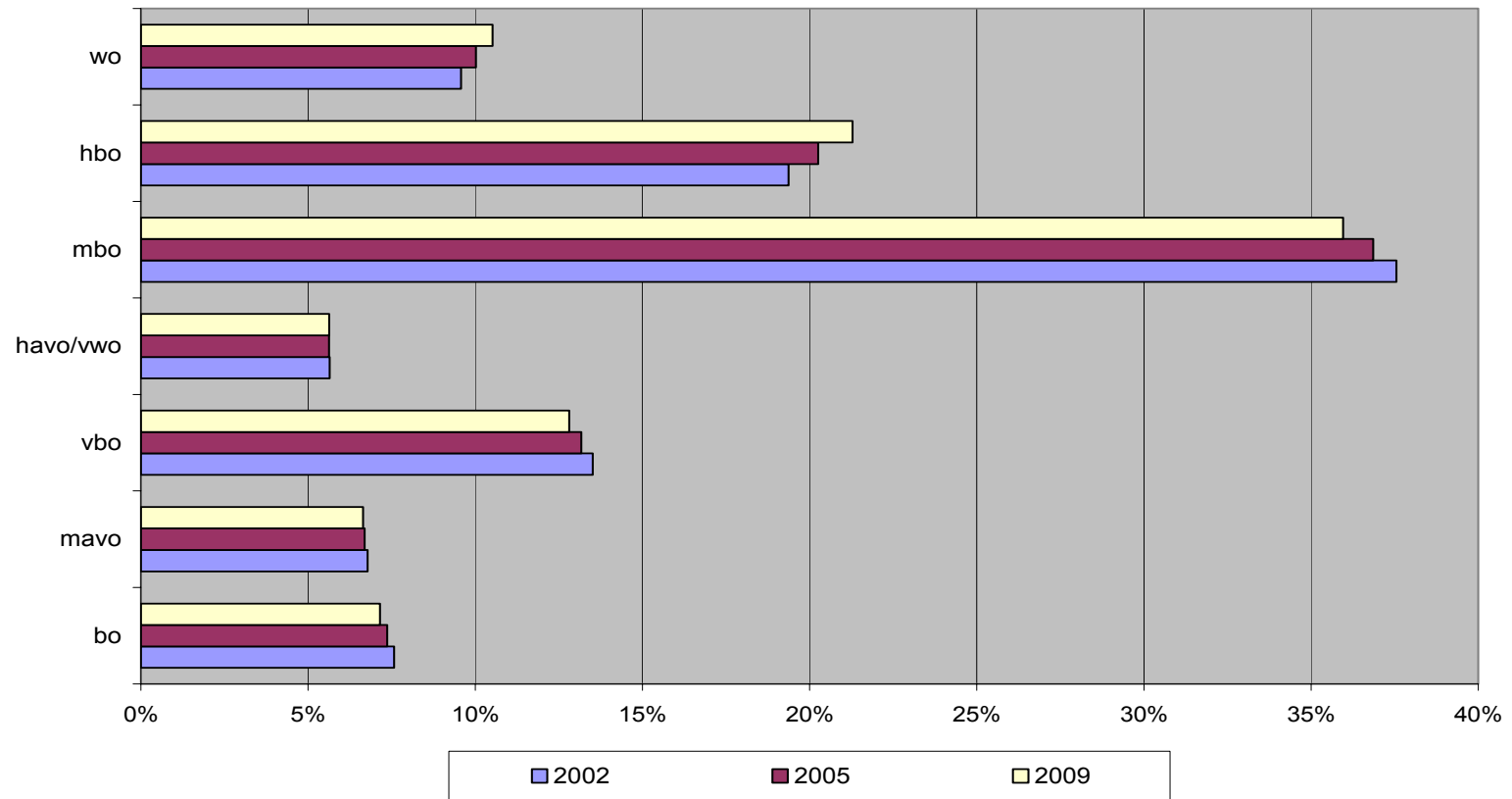
De bestaande prognoses van de beroepsbevolking gaan uit van een voortzetting van de gesignaleerde trends in de komende jaren. Figuur 2.2 vertoont voor de periode 2002–2009 een beeld dat vergelijkbaar is met dat van de realisaties in de periode 1997-2002.

Figuur 2.1 Beroepsbevolking naar onderwijsniveau 1997 – 2002



Bron: CBS, Enquête Beroepsbevolking.

Figuur 2.2 Beroepsbevolking naar onderwijsniveau 2002-2009



Bron: CWI, Arbeidsmarktprognoses 2004-2009, Amsterdam, 2004.

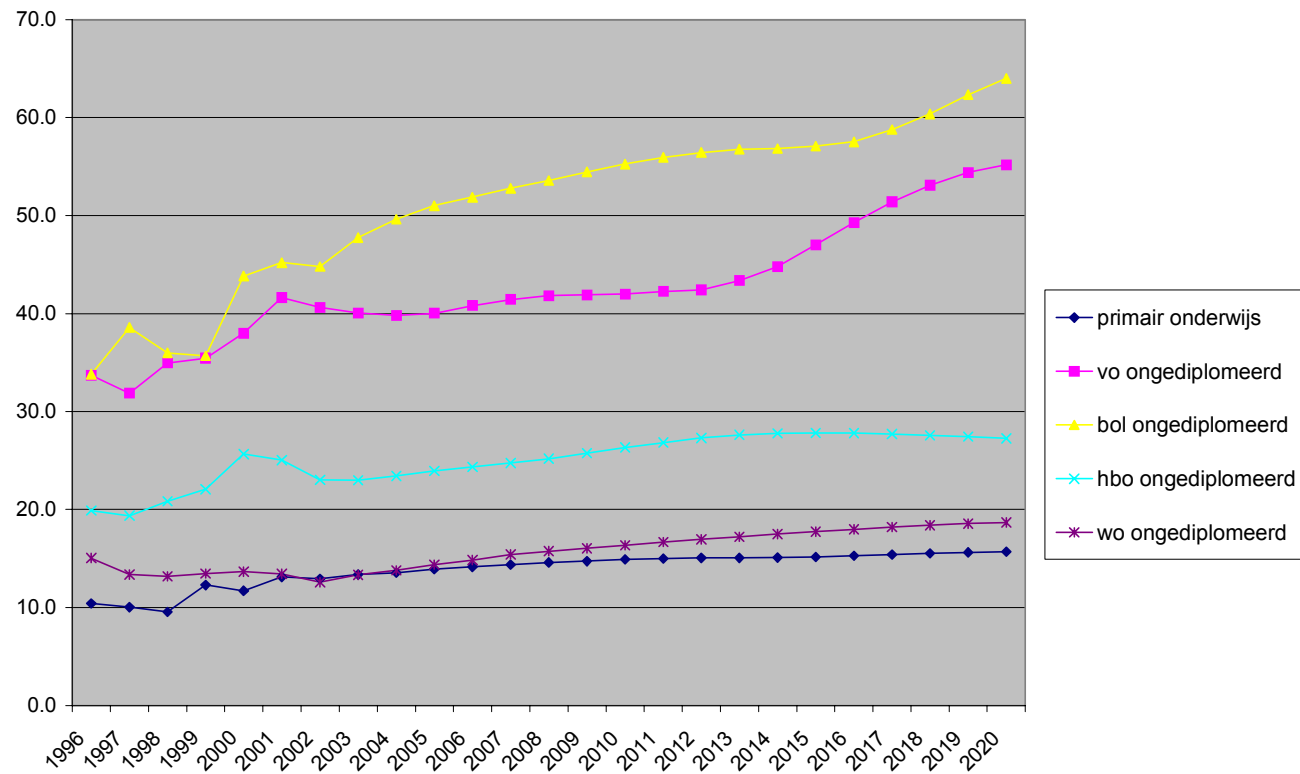
2.5 ONTWIKKELING AANBODKANT - SCHOOLVERLATERS

De referentieramingen van het Ministerie van Onderwijs, Cultuur en Wetenschappen geven prognoses voor deelname, doorstroom binnen en uitstroom uit het onderwijs tot en met 2020. Een belangrijk bezwaar van deze ramingen is dat van de ongediplomeerde uitstroom de voorafgaande opleiding niet bekend is. Van hbo'ers die zonder diploma het onderwijs verlaten is dus niet bekend of deze afkomstig zijn van havo/vwo of het mbo.

Een tweede bezwaar van de referentieramingen is dat in de uitstroom geen onderscheid wordt gemaakt tussen degenen die zich aanbieden op de arbeidsmarkt en degenen die niet participeren. Daarom gebruiken we de ROA cijfers voor het beschrijven de instroom van nieuwkomers (schoolverlaters) op de arbeidsmarkt. In deze cijfers is rekening gehouden met non-participatie.

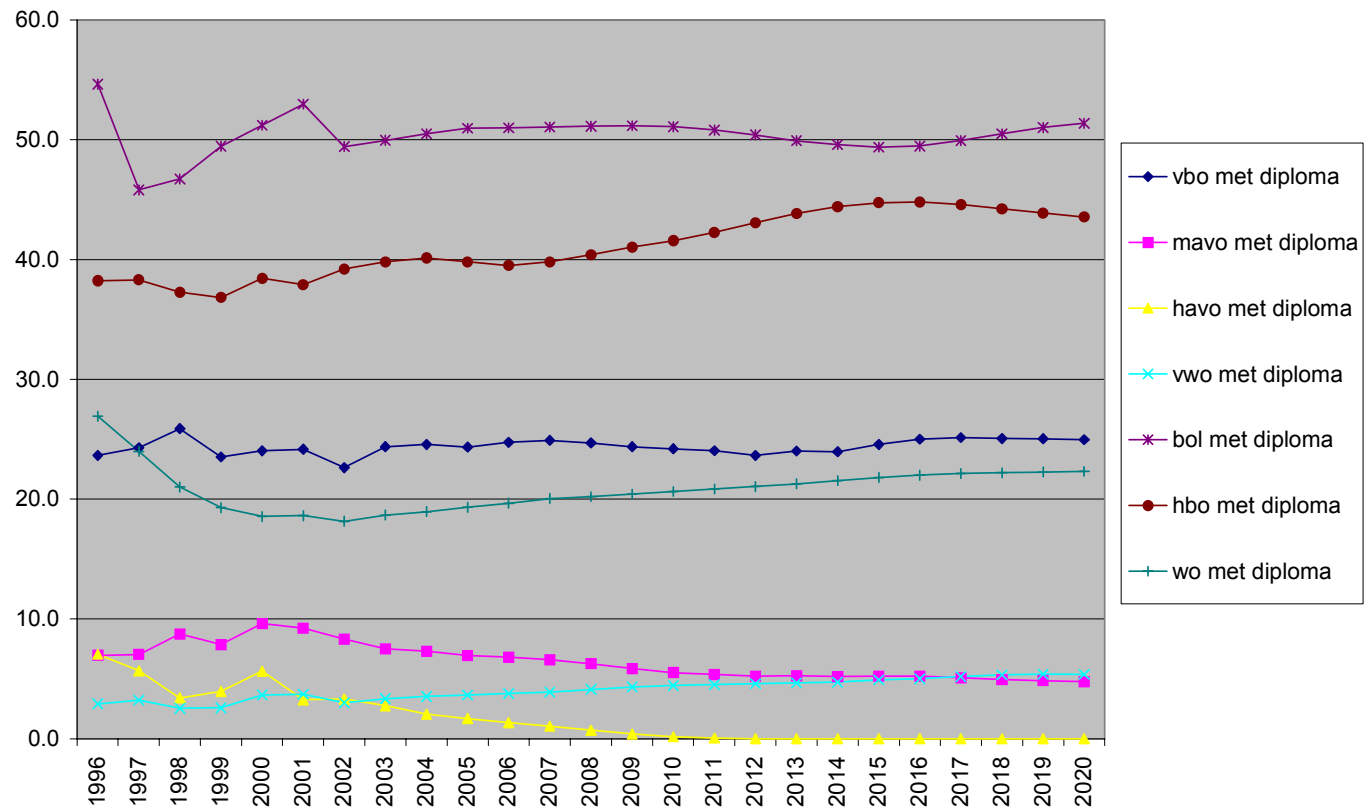
Onderstaande figuren geven de geraamde aantallen schoolverlaters uit het voltijd onderwijs naar onderwijssoort, uitgesplitst naar ongediplomeerde en ongediplomeerde uitstroom. Deze cijfers wijzen op een toenemend aandeel hoger opgeleiden onder de schoolverlaters. De daling van de uitstroom van havo-gediplomeerden houdt verband met de verwachting dat deze vanaf 2010 vrijwel niet meer uitstromen uit het onderwijs, maar vrijwel volledig doorstromen naar andere vormen van onderwijs, vooral het hbo. Verder valt de sterke toename van de voortijdige uitstroom op, vooral op lager en middelbaar niveau (bol (= mbo) en vo). De groep die voortijdig het mbo verlaat beschikt dan wel over een diploma vmbo.

Figuur 2.3 Schoolverlaters voltijdonderwijs naar onderwijs-soort, zonder diploma



Bron: Ministerie van Onderwijs, Cultuur en Wetenschappen, Referentieramingen.

Figuur 2.4 Schoolverlaters voltijdonderwijs naar onderwijssoort, met diploma



Bron: Ministerie van Onderwijs, Cultuur en Wetenschappen, Referentieramingen.

2.6 VERHOUDING TUSSEN VRAAG EN AANBOD

Het gemiddelde onderwijsniveau van het aanbod - de beroepsbevolking - neemt trendmatig toe. Het gemiddeld gevraagde onderwijsniveau aan de vraagzijde neemt eveneens toe, onder invloed van een combinatie van technologische vernieuwing, internationale concurrentie en verdringing. Dat er in enige mate sprake is van verdringing van lager en vooral middelbaar opgeleiden door hoger opgeleiden blijkt doordat het gemiddelde onderwijsniveau van de werkzame beroepsbevolking sneller stijgt dan het gemiddelde beroepsniveau. Maar ook de werkgelegenheid van mensen met enkel basisonderwijs is tussen 1997 en 2002 sterk toegenomen. Dit wijkt dus af van de trend dat de werkgelegenheid sterker stijgt naarmate het opleidingsniveau hoger is.

Tabel 2.4 laat voor de periode 2004 – 2009 de verwachte ontwikkelingen naar onderwijsniveau aan vraag- en aanbodkant van de arbeidsmarkt zien. Het blijkt dat het aantal banen van werknemers op de lagere niveaus wat sterker toeneemt dan de beroepsbevolking. Dit zou er op kunnen duiden dat in de nabije toekomst vooral op de lagere niveaus de werkloosheid iets terug zou kunnen lopen, maar het kan ook zijn dat dit wordt veroorzaakt door het feit dat op deze niveaus het aandeel van parttime banen aanzienlijk groter is dan op hogere niveaus. Bij de banen van werknemers is het zo dat mensen op één en hetzelfde moment meer dan één baan hebben. Dit maakt dat deze vergelijking niet direct iets zegt over de arbeidsmarktkansen van mensen met de verschillende onderwijsniveaus.

Tabel 2.4 Verwachte ontwikkelingen op de arbeidsmarkt 2004 – 2009 naar onderwijsniveau

Onderwijsniveau	Banen van werknemers	Beroepsbevolking	Vershil
Basisonderwijs	1,0%	0,5%	0,5%
Laag (vmbo)	1,6%	0,7%	0,9%
Middelbaar	0,9%	0,8%	0,1%
Hoger	2,6%	2,6%	0,0%
Wetenschappelijk	2,3%	2,6%	-0,3%
Totaal	1,5%	1,3%	0,2%

Bron: SEOR-bewerkingen van CWI-prognoses (middenscenario) en gegevens uit de EBB 2002.

Het ROA vergelijkt daarom het aantal baanopeningen voor nieuwkomers op de arbeidsmarkt met de instroom op de arbeidsmarkt van schoolverlaters

(die het volledige dagonderwijs verlaten). Dit geeft de mogelijkheid om vraag en (nieuw) aanbod direct met elkaar te vergelijken, zie tabel 2.5. Volgens het ROA zullen vooral op hoger en wetenschappelijk niveau knelpunten op de arbeidsmarkt gaan ontstaan. Er is dus op deze niveaus te weinig aanbod van schoolverlaters. Opgemerkt moet worden dat deze uitkomst mede het gevolg is van de relatief sterke ‘upgrading’ die ROA veronderstelt in de prognoses (zie tabel 2.3). Gegeven de huidige hoge werkloosheid onder ongeschoolden en lager opgeleiden is het echter niet waarschijnlijk dat in de nabije toekomst knelpunten op deze niveaus ontstaan.

Tabel 2.5 *Baanopeningen en instroom van schoolverlaters per onderwijsniveau (2003 – 2008)*

Onderwijsniveau	Baanopeningen voor nieuwkomers (totaal x 1.000 in gehele periode)	Instroom schoolverlaters (totaal x 1.000 in gehele periode)	Typering knelpunten op de arbeidsmarkt ^{a)}
Basisonderwijs	136,1	148,1	Geen
Laag (vmbo)	287,9	376,8	Geen
Middelbaar	725,3	657,4	Vrijwel geen
Hoger	327,8	259,2	Groot
Wetenschappelijk	144,6	102,7	Groot
Totaal	1.703,8	1.588,4	

a) Grootste gemene deler op basis van tabel 3.19 van het ROA-rapport, pagina 61.

Bron: ROA, 2003.

Er bestaat dus een relatief sterke vraag naar hoger en wetenschappelijk opgeleiden. Zowel uit tabel 2.4 als uit tabel 2.5 wordt duidelijk dat middelbaar opgeleiden een tussenpositie innemen waarvoor niet al te grote knelpunten op de arbeidsmarkt worden verwacht. Voor de SVB is dit van betekenis omdat het aangeeft dat de kans op spanning op de arbeidsmarkt groter is in de hogere segmenten van de arbeidsmarkt.

Nogmaals: uitgaande van het profiel van de belangrijkste wervingsgroep van de SVB kan wat betreft personeelswerving vooral concurrentie worden verwacht vanuit de zakelijke dienstverlening, de overheid, het transport, de groothandel⁸ en het bank- en verzekeringswezen

⁸ Naast administratieve krachten voor de interne administratie gaat het bij transport en groothandel onder meer om functies in het kader van logistieke dienstverlening, waarbij producenten de logistieke verwerking van hun eindproducten en productenonderhoud (soms ook assemblage) uitbesteden aan gespecialiseerde bedrijven.

3 TRENDS VOOR ONDERWIJSTYPEN EN BEROEPSGOEDEREN

3.1 INLEIDING

De SVB heeft aangegeven de personeelswerving vooral te richten op middelbaar opgeleiden in een algemene, administratieve of bestuurlijke /juridische richting. Daarnaast wordt er rekening mee gehouden dat, door veranderingen in de werkzaamheden, op termijn een zekere verschuiving richting hoger economisch of juridisch opgeleiden nodig is. In het vorige hoofdstuk is naar voren gekomen dat men in het laatste geval een segment van de arbeidsmarkt gaat aanboren waarop relatief grote spanningen zullen bestaan.

In overleg met SVB is besloten de prognoses verder te differentiëren naar de volgende onderwijstypen:

- havo/vwo;
- mbo economisch;
- mbo overig;
- hbo economisch.

Er is ook gebruik gemaakt van prognoses van het ROA. Hiervoor is een nadere selectie van onderwijstypen binnen mbo- en hbo-economisch gemaakt. Binnen mbo naar mbo administratief, mbo secretariaat en mbo bedrijfskunde en binnen hbo naar hbo accountancy en bedrijfseconomie en hbo recht en bestuur.

Bij beroepsklassen en -groepen richten we de analyse op de beroepsgroepen:

- lager administratief personeel (SBC 315)⁹, door het ROA ‘*Receptionisten en administratieve employees*’ genoemd;
- lager (technisch) commercieel personeel (SBC 316), door het ROA ‘*Verzekeringsagenten*’ genoemd;
- middelbaar administratief personeel (SBC 515);
- middelbaar juridisch-bestuurlijk personeel (SBC 532);

⁹ De nummers verwijzen naar de code voor de beroepsgroep die door het CBS wordt gehanteerd in de Standaard Beroepen Classificatie (SBC).

- hoger administratief personeel (SBC 715);
- hoger juridisch-bestuurlijk personeel (SBC 732).

3.2 UITGANGSSITUATIE VOOR Geselecteerde ONDERWIJSTYPEN EN BEROEPSGROEPEN

Tabel 3.1 geeft voor de geselecteerde onderwijstypen en beroepsgroepen het totale aantal werknemers in loondienst in 1997 en 2002. De cijfers zijn inclusief werknemers die minder dan 12 uur per week werken. Het jaar 2002 is het laatste jaar waarover op dit moment realisatiecijfers beschikbaar zijn.

Wat betreft de onderwijstypen is mbo economisch veruit de grootste groep met 782 duizend werknemers in loondienst. Hun aantal is sinds 1997 echter nauwelijks toegenomen. Opmerkelijk is dat tegelijkertijd het aantal werkzame personen in de beroepsgroep middelbaar administratief personeel relatief sterk is toegenomen. Juist hier blijkt de diffuse relatie tussen opleiding en beroep. Blijkbaar worden middelbaar administratieve functies ook vervuld door middelbaar geschoolden uit andere onderwijsrichtingen. Als gevolg van verdringing kan niet worden uitgesloten dat een deel van deze functies ook door hoger geschoolden wordt ingenomen. Het aantal werknemers met hbo economie is zeer sterk toegenomen. Hun aantal is in 2002 bijna even groot als het aantal werknemers dat havo/vwo heeft.

Tabel 3.1 *Werknemers in loondienst (zonder urengrens) in de geselecteerde onderwijstypen en beroepsgroepen, 1997 en 2002 (x 1.000)*

	1997	2002	Procentuele verandering 1997 – 2002
Onderwijstype			
havo/vwo	399	468	17%
mbo economisch	763	782	2%
mbo overig	7	11	57%
hbo economisch	291	406	40%
Beroepsgroep			
Lager administratief	235	269	14%
Lager (technisch) commercieel	29	17	-41%
middelbaar administratief	402	485	21%
middelbaar juridisch- bestuurlijk personeel	36	35	-3%
hoger administratief	88	94	7%
hoger juridisch- bestuurlijk personeel	15	18	20%
Totaal	6.347	7.084	12%

Bron: CBS, Enquête Beroepsbevolking 1997 en 2002.

De beroepsgroep middelbaar administratief omvat het grootste aantal werknemers. Ook de toename is in de periode 1997-2002 vrij sterk geweest. Het aantal werkenden in hoger administratieve functies is wat minder sterk gestegen dan gemiddeld. De bestuurlijk-juridische beroepsgroepen bevatten relatief weinig werknemers. Waar voor administratief personeel de toename zich vooral op middelbaar niveau heeft voorgedaan, heeft in de bestuurlijk-juridische richting de toename vooral op hoger niveau plaatsgevonden.

Gezien de aantallen werknemers geven de beroepsgroepen een meer afgebakend beeld dan de onderwijstypen. De geselecteerde onderwijstypen bevatten in 2002 bijna 24 procent van alle werknemers in Nederland. Het aandeel van de geselecteerde beroepsgroepen in het totaal aantal werknemers is 13 procent (inclusief de lagere beroepen).

Op basis van de ROA-gegevens kan een nadere verdeling worden gemaakt van het aantal werkenden met het onderwijstype mbo economie:

- mbo administratie en logistiek: in 2001 en 2002 gemiddeld 252.500 werkenden (inclusief zelfstandigen);
- mbo secretariaat: 116.500 werkenden gemiddeld in 2001 en 2002.

We hebben hierboven aandacht besteed aan het aantal werknemers/werkenden per onderwijstype en beroepsgroep. Andere belangrijke gegevens zijn het huidige niveau van de werkloosheid en de stille reserve (het deel van de mensen dat niet participeert op de arbeidsmarkt). Dit kan alleen voor onderwijstypen worden gedaan¹⁰. De arbeidsmarktsituatie voor personen met mbo economie of hbo economie is beduidend beter dan voor de twee andere onderwijstypen. Voor havo/vwo en mbo overig is het werkloosheidspercentage hoger dan gemiddeld en ligt de niet-participatie op het gemiddelde of ver daarboven. De non-participatie hangt voor een belangrijk deel samen met het volgen van onderwijs, vooral voor havo/vwo gediplomeerden, maar ook voor mbo'ers. De onderwijstypen mbo economisch en hbo economisch kennen beide een relatief lage non-participatie. Voor hbo economie is bovendien sprake van een laag werkloosheidspercentage.

Tabel 3.2 *Werkzame beroepsbevolking (12 uur of meer), werkloze beroepsbevolking en niet-participerenden per geselecteerd onderwijstype, 2002 (x 1.000), werkloosheidspercentage en percentage non-participerenden*

Onderwijstype:	Werkzaam	Werkloos	Niet-participerend	Werkloosheidspercentage a)	Non-participatie b)
havo/vwo	396	24	290	6%	41%
mbo economisch	844	32	239	4%	21%
mbo overig	12	1	7	7%	33%
hbo economisch	425	14	66	3%	13%
Totaal Nederland	7.125	302	3.441	4%	32%

a) $Werkloos / (werkzaam + werkloos) * 100\%$.

b) $Niet\ participerend / (werkzaam + werkloos + niet-participerend) * 100\%$.

Bron: CBS, *Enquête Beroepsbevolking 2002*.

¹⁰ Het CBS meet bij de werkloze beroepsbevolking en de niet-participerende bevolking namelijk geen beroepsgroep, maar wel het onderwijs dat men heeft genoten.

3.3 WELKE SECTOREN ZIJN CONCURRENT VAN DE SVB?

Welke sectoren bevatten nu de grootste aantallen werknemers met een onderwijstype of in een beroepsgroep die relevant zijn voor de SVB? Deze sectoren zijn vanuit de personeelswerving gezien de belangrijkste concurrenten voor de SVB. Tabel 3.3 geeft een overzicht van de belangrijkste werkgevers voor de vier onderwijstypen die relevant zijn voor de SVB. Niet alle sectoren zijn direct te beschouwen als concurrent van de SVB. De tabel geeft namelijk tevens een beeld van de oriëntatie van het aanbod (uit de specifieke onderwijstypen) op de arbeidsmarkt. Voor een deel gaat het overigens om bijbanen van studenten (detailhandel, horeca, e.d.).

Mensen met voor SVB relevante onderwijstypen zijn voor een belangrijk deel werkzaam in het openbaar bestuur, de detailhandel (supermarkten/warenhuizen en overige detailhandel), de juridische en economische dienstverlening, de overige zakelijke dienstverlening, de overige welzijnszorg, het bankwezen, onderdelen van de groothandel en verzekeringswezen/pensioenfondsen..

Cultuur, sport en recreatie, ziekenhuizen en horeca zijn van belang als concurrent voor algemeen middelbaar opgeleiden (havo/vwo).

De groothandel en verzekeringswezen/pensioenfondsen zijn vooral concurrenten voor mbo economisch en hbo economisch en niet voor havo/vwo.

Merk overigens op dat mbo-overig een categorie van kleine omvang is.

Tabel 3.3 Per voor SVB relevant onderwijstype: de twaalf bedrijfsklassen met de grootste aantallen werknemers in loondienst (* 1.000)^{a)}

Bedrijfsklasse	havo/vwo	mbo economisch	mbo overig	hbo economisch
Horeca	40		0,6	
Openbaar bestuur	31	76	0,8	52
Warenhuizen en supermarkten	29	31		
Overige detailhandel	27	55	1,1	9
Juridische en economische dienstverlening	21	44	0,5	32
Overige zakelijke dienstverlening	20	27	0,7	19
Post en telecommunicatie	20		0,6	8
Overige welzijnszorg	17	21	0,5	
Bankwezen	16	41		33
Cultuur, sport en recreatie	14			
Computerservice, IT	14			24
Verpleeg- en bejaardenhuizen	13			
Overige groothandel		24		11
Groothandel machines en apparaten		21		10
Ziekenhuizen		19	0,7	
Verzekeringswezen en pensioenfondsen		18		11
Voedings- en genotmiddelenindustrie		18	0,5	9
Handel in onroerend goed en verhuur				12
Architecten- en ingenieursbureaus			0,5	
Totaal aantal Nederland	468	782	11	406

a) Maximaal twaalf, voorzover het aantal personen afgerond minimaal 1.000 bedraagt.

Bron: CBS, Enquête Beroepsbevolking 2002.

Op basis van de ROA prognoses is voor specifieke onderwijstypen nog verder aan te duiden waar mensen met een dergelijke achtergrond werkzaam zijn. Het ROA hanteert echter weer een andere indeling in sectoren. Handel en reparatie, zakelijke dienstverlening, overheid en bankwezen zijn de belangrijkste bedrijfssectoren voor mbo administratie en

logistiek (een onderdeel van mbo-economie). Voor mbo-secretariaat zijn dat achtereenvolgens gezondheidszorg, zakelijke diensten, handel en reparatie, overheid en onderwijs. Hbo'ers accountancy en bedrijfseconomie zijn vooral werkzaam in zakelijke diensten, handel en reparatie, overheid, bankwezen en verzekeringswezen en hbo'ers recht en bestuur in overheid, zakelijke dienstverlening, bankwezen, verzekeringswezen en handel en reparatie. Dit komt vrij goed overeen met de informatie in tabel 3.3.

Beschouwen we de voor SVB relevante beroepsgroepen dan wordt duidelijker waar de concurrentie voor de SVB precies vandaan komt (zie tabel 3.4). Evenals bij de voorgaande tabel illustreren de cijfers alle sectoren waar de beroepsgroep voorkomt en daarmee de oriëntatie van het relevante aanbod.

Tabel 3.4 Per voor SVB relevante beroepsgroep: de bedrijfsklassen met de grootste aantallen werknemers in loondienst (* 1.000)^{a)}

Bedrijfsklasse	Lager administratief	Lager (technisch commercieel)	Middelbaar administratief	Middelbaar juridisch bestuurlijk	Hoger administratief	Hoger juridisch bestuurlijk
Openbaar bestuur	34	7	70	26	12	9
Juridische en economische dienstverlening	14	1	42	6	24	3
Overige zakelijke dienstverlening	13	2	20		2	
Post en telecommunicatie	13					
Verzekeringswezen en pensioenfondsen	10	3			2	
Handel in onroerend goed en verhuur	10		15		4	
Overige financiële instellingen	9					
Verpleeg- en bejaardenhuizen	8		11		2	
Bankwezen	7		11		5	
Overige groothandel	7		13		2	
Overige welzijnszorg	7		15		2	1
Overige detailhandel	6					
Overige financiële instellingen		1			2	
Ideële en belangenorganisaties			14		2	
Groothandel machines en apparaten			13			
Ziekenhuizen			11			
Voortgezet onderwijs			10			
Hoger onderwijs					2	1
Cultuur, sport en recreatie						1
Afvalinzameling en – verwerking						1
Totaal Nederland	269	17	485	35	94	18

a) Maximaal twaalf, voorzover het aantal personen minimaal 1.000 bedraagt.

Bron: CBS, Enquête Beroepsbevolking 2002.

Concurrenten van de SVB zijn voornamelijk het openbaar bestuur, delen van de zakelijke diensten (juridische en economische dienstverlening, overige zakelijke diensten, handel in onroerend goed, et cetera), de financiële instellingen en, vooral voor lager en middelbaar administratief medewerkers, onderdelen van de gezondheids- en welzijnszorg.

Voor juridisch-bestuurlijk personeel zijn vrijwel uitsluitend de sectoren openbaar bestuur en juridische en economische dienstverlening van belang.

Het ROA geeft eveneens per beroepsgroep de belangrijkste bedrijfssectoren. De gegevens van het ROA komen in grote lijnen overeen met de in tabel 3.4 gepresenteerde gegevens, maar zijn gebaseerd op een minder gedetailleerde sectorindeling. Daarom presenteren we deze gegevens niet in de hoofdtekst.

3.4 PROGNOSSES VRAAGZIJDE

3.4.1 ONDERWIJSTYPEN

In de periode 2004 – 2009 neemt het aantal werknemers met havo/vwo, mbo-economisch of mbo-overig minder sterk toe dan het totale aantal werknemers. Vooral de groei voor mbo-economisch geschoolden blijft relatief sterk achter.

Op middelbaar niveau doet de groei van het aantal werknemers zich in deze periode overigens vooral voor bij verzorgende onderwijstypen. Dit betreft niet alleen werknemers met een opleiding voor zorg en welzijn, maar ook werknemers met een opleiding op het gebied van detailhandel en horeca. De werkgelegenheid voor werknemers met een opleiding mbo-verzorgend groeit met 1,4 procent per jaar. De oorzaak hiervoor is de relatief sterke groei van de werkgelegenheid in zorg en welzijn, de horeca en ook de detailhandel.

De werkgelegenheid voor lager en middelbaar technisch opgeleiden groeit minder sterk dan gemiddeld. De werkgelegenheid voor lbo-technisch en mbo-technisch groeit met respectievelijk circa 1 procent per jaar en 0,5 procent per jaar. De reden hiervoor is de achterblijvende werkgelegenheidsgroei in delen van de industrie en de bouw. De werkgelegenheid voor werkenden met een technische hbo opleiding groeit weer sterker dan de gemiddelde groei op hoger niveau. Dit wordt vooral veroorzaakt door ontwikkelingen in de zakelijke diensten.

In de periode 2010 – 2015 zien we een licht bij het gemiddelde achterblijvende groei van de werkgelegenheid voor werknemers met een

opleiding in een van de geselecteerde onderwijstypen. Voor werknemers met een opleiding havo/vwo, mbo-economie en mbo-overig krimpt de werkgelegenheid. In deze periode groeit het aantal werknemers met een economische opleiding op hbo niveau sterker dan gemiddeld. Overigens geldt ook in deze periode dat de groei van de werkgelegenheid voor verzorgende onderwijstypen relatief sterk zal zijn: het aantal werknemers met een opleiding mbo-verzorgend groeit met gemiddeld 0,3 procent per jaar en het aantal werknemers met lbo-verzorgend met 0,6 procent per jaar. De werkgelegenheid voor middelbaar technisch opgeleiden neemt in deze periode met 0,7 procent per jaar af.

Tabel 3.5 *Verwachte ontwikkeling van aantal werknemers in loondienst voor geselecteerde onderwijstypen (2004–2009 en 2010–2015), inclusief werknemers die minder dan 12 uur per week werken (gemiddelde procentuele verandering per jaar)*

Onderwijstype	2004 – 2009	2010 – 2015
Havo/vwo	0,9%	-0,7%
Mbo economisch	0,6%	-0,8%
Mbo overig	1,0%	-0,6%
Hbo economisch	2,9%	1,3%
Totaal alle onderwijstypen	1,5%	0,2%

Bron: CWI (2004) en CPB (2004).

We concluderen dat de geselecteerde onderwijstypen wat betreft groei van de werkgelegenheid zich veelal onder het gemiddelde bevinden. De uitzondering wordt gevormd door hbo-economisch. Voor dit onderwijstype groeit de werkgelegenheid veel sterker dan gemiddeld.

Voor HAVO/VWO en mbo-economisch doet de groei zich in 2004-2009 vooral voor in de volgende sectoren: zorg en welzijn, overig tertiair (onder andere zakelijke diensten, horeca en toerisme) en bouw. Voor hbo-economisch groeit de werkgelegenheid in vrijwel alle sectoren.

3.4.2 BEROEPSGROEPEN

Voor de relevante beroepsgroepen, die dus iets minder breed zijn dan de onderwijstypen, is er sprake van een iets ander beeld. In de periode 2004 – 2009 ligt de groei voor het merendeel rond het nationale gemiddelde. In de beroepsgroep lager (technisch) commercieel personeel blijft de groei wat

achter. De groei is het sterkst voor de hogere administratieve en juridisch-bestuurlijke beroepen.

In de periode 2010 – 2015 is er vooral groei in de juridisch-bestuurlijke beroepen, zowel op middelbaar als hoger niveau. In de administratieve beroepen ligt de groei precies op of net onder het landelijke gemiddelde.

Tabel 3.6 *Verwachte ontwikkeling van aantal werknemers in loondienst voor geselecteerde beroepsgroepen (2004–2009 en 2010–2015), inclusief werknemers die minder dan 12 uur per week werken (gemiddelde procentuele verandering per jaar)*

Beroepsgroep	2004 – 2009	2010 – 2015
Lager administratief	1,2%	0,2%
Lager technisch commercieel	0,7%	0,3%
Middelbaar administratief	1,6%	0,2%
Middelbaar juridisch bestuurlijk	1,4%	0,4%
Hoger administratief	1,7%	0,1%
Hoger juridisch bestuurlijk	1,7%	0,4%
Totaal	1,5%	0,2%

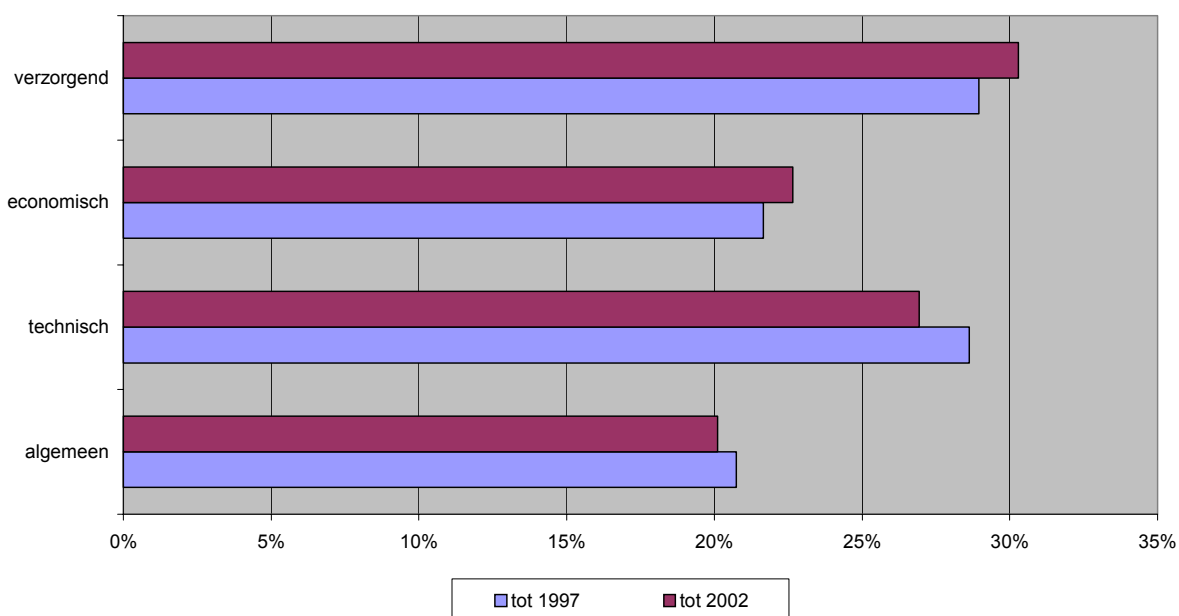
Bron: CWI (2004) en CPB (2004).

3.5 BEROEPSBEVOLKING

3.5.1 DE PERIODE 1997-2002

In de periode 1997-2002 is in de beroepsbevolking het aandeel van degenen met een technische vooropleiding afgenomen en dat van economisch geschoolden en personen met een verzorgende opleiding toegenomen (zie figuur 3.1). Mede als gevolg van de stijging van het gemiddelde opleidingsniveau is het aandeel van degenen met een algemene opleiding afgenomen. Het aandeel van degenen met alleen basisonderwijs neemt voortdurend af. Onder andere via structuurwijzigingen, zoals leerwegondersteunend en praktijkonderwijs, wordt er naar gestreefd dat iedere jongere minimaal een opleiding op lager niveau afrondt, veelal in een specifieke beroepsrichting.

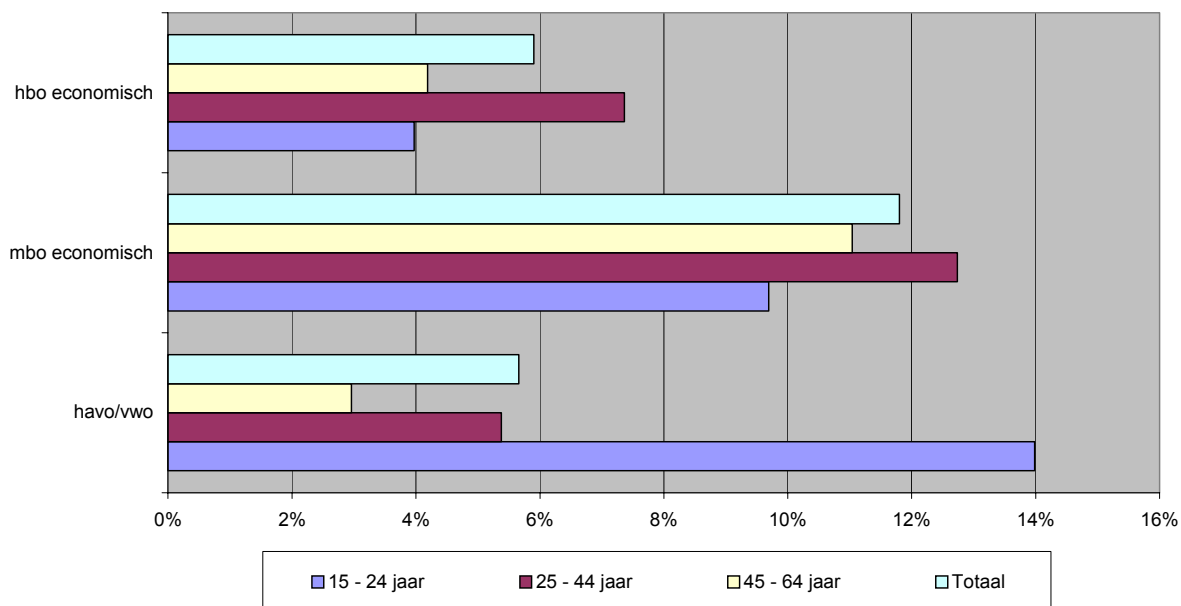
Figuur 3.1 Beroepsbevolking naar onderwijsrichting 1997 – 2002



Bron: CBS, Enquête Beroepsbevolking.

In 2002 had ongeveer 24% van de beroepsbevolking een opleiding in de voor SVB relevante segmenten (hoofdpijnen). In ongeveer de helft van de gevallen gaat het om een economische opleiding op mbo-niveau. Figuur 3.2 laat tevens het effect van de leeftijdssamenstelling zien. In alle gevallen is het aandeel van 25-44 jarigen hoger dan dat van 45-64 jarigen. De aandelen van de jongste leeftijdsgroep zijn anders van structuur, omdat een belangrijk deel van deze groep nog niet tot de beroepsbevolking hoort, maar nog een opleiding op mbo, hbo of wo-niveau volgt. Het aandeel van degenen met een (afgeronde) havo/vwo opleiding is in deze leeftijdsgroep daardoor beduidend hoger.

Figuur 3.2 Aandeel specifieke onderwijstypen in de beroepsbevolking 2002 naar leeftijdsgroep

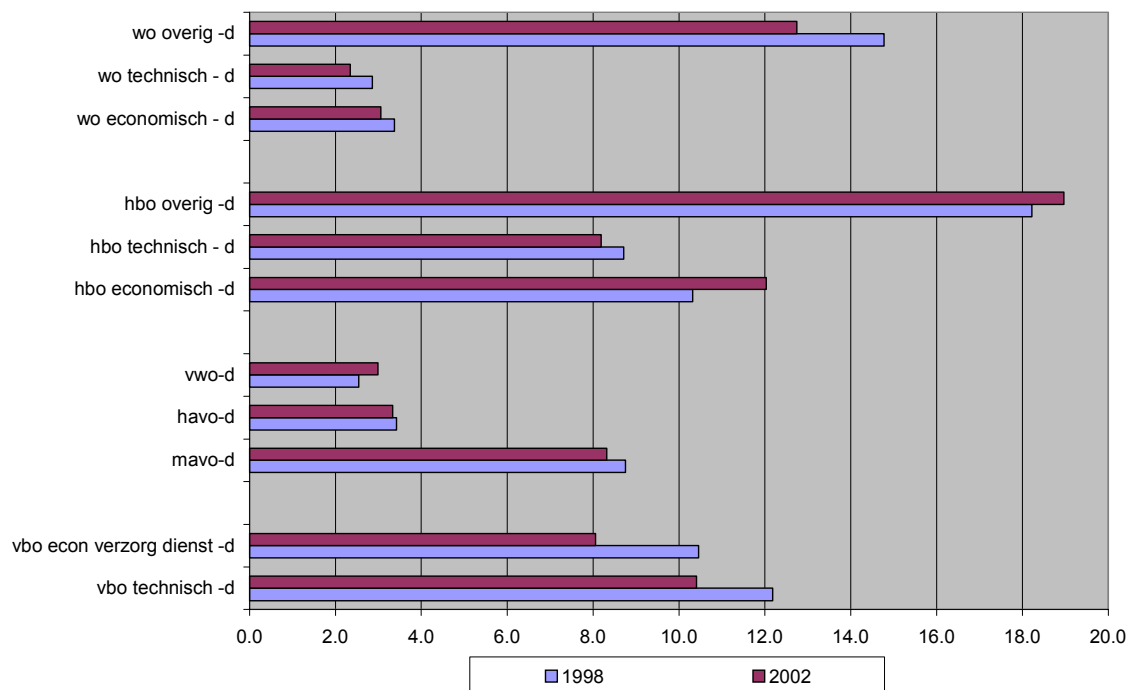


Bron: CBS, Enquête Beroepsbevolking.

De trends in onderwijsdeelname en uitstroom uit het onderwijs bevestigen de hiervoor gesignaleerde tendensen. Figuur 3.3 laat zien dat de gediplomeerde uitstroom uit het voltijds onderwijs het aandeel van middelbaar en hoger opgeleiden toeneemt en dat van lager opgeleiden afneemt in de periode 1998-2002. Op lager niveau is een verschuiving waarneembaar van technisch en economisch naar algemeen. Op hbo niveau neemt het aandeel technisch af. De uitstroom uit hbo economisch is nog sterk gegroeid in deze periode. Op wo niveau blijven de verhoudingen ongeveer gelijk.

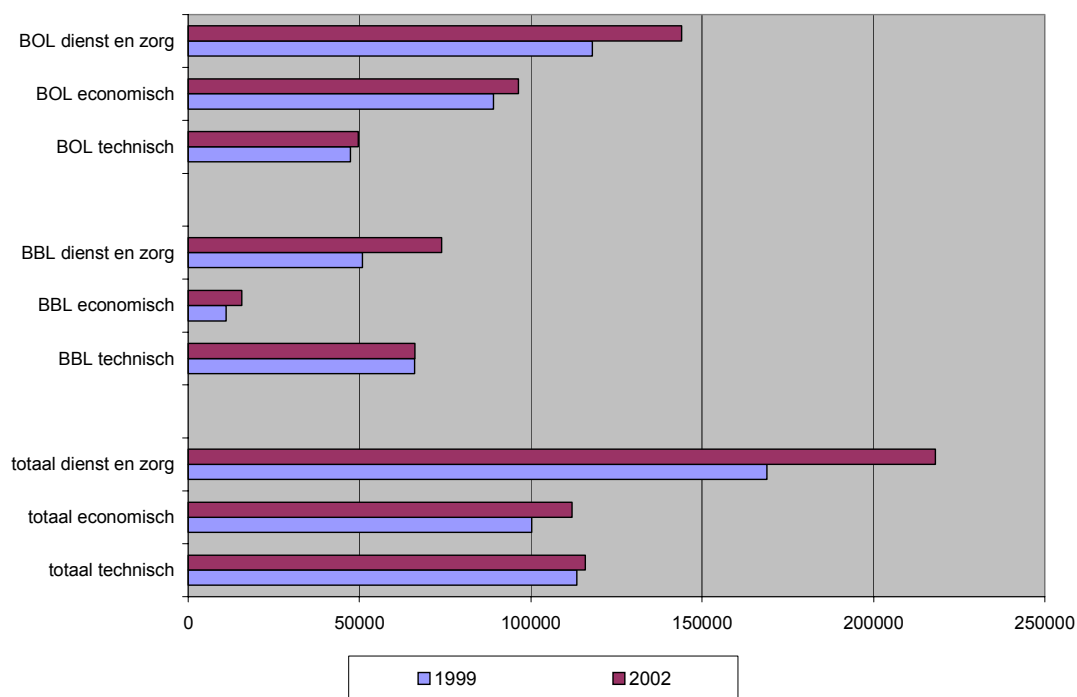
Het middelbare niveau is niet in de figuur opgenomen (zie voetnoot bij de tabel). Voor het middelbaar niveau beschikken we over cijfers over het aantal deelnemers naar richting. Figuur 3.4 laat zien dat op middelbaar niveau de deelname verschuift van technisch en economisch naar verzorgend en dienstverlenend.

Figuur 3.3 Aantal gediplomeerde schoolverlaters 1998 en 2002 naar richting (a)



(a) De gediplomeerde schoolverlaters BOL zijn niet in de figuur opgenomen, omdat deze niet uitgesplitst naar richting beschikbaar zijn. In 1998 bedroeg het totaal aantal schoolverlaters BOL met diploma 46.700, in 2002 was dit 49.400.

Figuur 3.4 Aantal deelnemers middelbaar beroepsonderwijs 1999 en 2002 (a)



(a) BOL staat voor Beroepsopleidende Leerweg en dit betreft de voortzetting van het mbo (voltijds)onderwijs. BBL staat voor Beroepsbegeleidende Leerweg en dit betreft de voortzetting van het oude Leerlingwezen. Het vroegere kmbo (kort middelbaar beroepsonderwijs) en deeltijdvarianten zijn wisselend in de BBL en BOL opgenomen.

3.6 VERHOUDING TUSSEN VRAAG EN AANBOD

Gegevens van het ROA geven een beeld van de te verwachten knelpunten op de arbeidsmarkt voor enkele geselecteerde onderwijstypen en beroepsgroepen. Tabel 3.7 toont dat knelpunten vooral zijn te verwachten in de hogere niveaus, vooral in juridisch bestuurlijke richting. Maar ook in economische richtingen (HBO accountancy en bedrijfseconomie, c.q. assistent accountants) worden grote of enige knelpunten verwacht als gevolg van een onevenwichtige verhouding tussen vraag en aanbod.

De instroom van schoolverlaters havo/vwo blijkt ruim voldoende om in de toekomstige vraag naar dit onderwijstype te voorzien. Grote knelpunten worden voorzien voor de werving in de richting mbo administratie en logistiek. Voor de meeste van de geselecteerde beroepsgroepen worden geen specifieke knelpunten voorzien. Alleen bij de eerder genoemde

juridisch, bestuurlijke en economische hogere beroepen worden grote knelpunten verwacht.

Tabel 3.7 *Baanopeningen en instroom van schoolverlaters per onderwijsniveau, baanopeningen per beroepsgroep en typering van verwachte knelpunten op de arbeidsmarkt (2003–2008)*

Onderwijstype	Baanopeningen voor nieuwkomers (totaal x 1.000 in gehele periode)	Instroom schoolverlaters (totaal x 1.000 in gehele periode)	Typing knelpunten op de arbeidsmarkt ^{a)}
havo/vwo	96,3	117,0	Vrijwel geen
mbo administratie en logistiek	60,3	38,1	Groot
mbo secretariaat	28,0	19,7	Enige
mbo facilitaire dienstverlening	11,6	21,5	Geen
hbo accountancy en bedrijfseconomie	10,1	13,1	Enige
hbo recht en bestuur	9,3	2,4	Zeer groot
Receptionisten en administratieve employés (laag)	61,5	nvt	Geen
Verzekeringsagenten (laag)	4,1	nvt	Vrijwel geen
Boekhouders en secretaresses (middelbaar)	90,3	nvt	Vrijwel geen
Juridisch en fiscaal medewerkers (middelbaar)	11,0	nvt	Vrijwel geen
Assistent accountants (hoger)	15,0	nvt	Groot
Juridisch, bestuurlijke medewerkers (hoger)	5,5	nvt	Groot
Totaal	1.703,8	1.588,4	

a) Grootste gemene deler op basis van tabel 3.19 van het ROA-rapport, pagina 61.

Bron: ROA, 2003.

3.7 CONCLUSIES

De verbijzondering naar onderwijstypen wijst uit dat ontwikkelingen aan vraag- en aanbodzijde vergelijkbare trends vertonen. Het aandeel economisch geschoolden neemt toe, samen met dat van diegenen met een verzorgende opleiding, terwijl dat van technisch en algemeen geschoolden afneemt.

Voor hbo economisch geschoolden en havo/vwo'ers is de werkgelegenheid in de periode 1997-2002 sterk toegenomen, beduidend boven de landelijk gemiddelde toename van de werkgelegenheid. De werkgelegenheid voor mbo economie is in dezelfde periode echter nauwelijks veranderd. Tegelijkertijd is de werkgelegenheid voor middelbaar administratief personeel sterk gestegen en die voor hoger administratief personeel minder sterk dan landelijk gemiddeld toegenomen. Een sterke toename is waarneembaar bij hoger bestuurlijk-juridische functies. Er lijkt dus een ingewikkeld verband tussen de ontwikkelingen in onderwijsprofiel en beroepsgroepen. Dit komt sterk tot uiting bij de middelbaar administratieve beroepen, die blijkbaar niet alleen door degenen met een economische vooropleiding, maar ook door personen met een andere onderwijsachtergrond kunnen worden uitgeoefend, waaronder personen met een algemene opleiding of een mbo opleiding in andere richtingen (mbo overig).

In de periode 2004 – 2009 neemt het aantal werknemers met een economische opleiding ongeveer toe met het nationale gemiddelde. De groei voor mbo-economie blijft iets achter bij het gemiddelde terwijl de groei voor havo/vwo en mbo-overig iets boven het gemiddelde ligt. In de periode 2010 – 2015 zien we een licht bij het gemiddelde achterblijvende groei voor de genoemde onderwijstypen. In deze periode geldt dat de groei voor verzorgende onderwijstypen relatief sterk zal zijn:

In de periode 2004 – 2009 is de groei is het sterkst voor de hogere administratieve en juridisch-bestuurlijke beroepen. In de periode 2010 – 2015 is er vooral groei in de juridisch-bestuurlijke beroepen, zowel op middelbaar als hoger niveau. In deze periode ligt de groei van de administratieve beroepen op of net onder het landelijke gemiddelde.

Vooraf in de juridische bestuurlijke richting en onderdelen van economische opleidingen en beroepen is de instroom op de arbeidsmarkt vanuit het onderwijs naar verwachting onvoldoende om in de toekomstige vraag te voorzien. In deze richtingen worden dan ook grote of enige knelpunten in de personeelsvoorziening verwacht. Dit betreft dus een voor de SVB relevant segment van de arbeidsmarkt. Voor middelbaar

administratieve beroepen kunnen knelpunten worden vermeden door de werving te verbreden en (ook) te richten op personen met een andere onderwijsachtergrond dan (mbo-economie). In de praktijk blijkt dit type functies namelijk te worden vervuld door personen met diverse onderwijsachtergronden, waaronder algemeen opgeleiden, die nu ook tot de wervingsgroep van de SVB behoren..

Bij onderwijstypen kan ook de stille reserve (non-participatie) worden vastgesteld. Van belang is dat deze groep verhoudingsgewijs klein is onder hoger economisch geschoolden en bij middelbaar economisch geschoolden. Non-participatie in deze laatste groep houdt echter ook verband met het volgen van vervolgonderwijs, dat ook geldt voor de niet participierenden onder havo/vwo gediplomeerden.

De gedetailleerde analyse maakt het mogelijk de concurrenten van de SVB nader af te bakenen. Op basis van de relevante beroepsgroepen wordt duidelijk dat de belangrijke concurrenten zijn te vinden in het openbaar bestuur, delen van de zakelijke diensten (juridische en economische dienstverlening, overige zakelijke diensten, handel in onroerend goed, etc), de financiële instellingen en, vooral voor lager en middelbaar administratief medewerkers, onderdelen van de gezondheids- en welzijnszorg.

4 REGIONALE ONTWIKKELINGEN

4.1 ALGEMEEN

De ontwikkelingen worden in dit hoofdstuk uitgesplitst naar regio. We gaan uit van het niveau RPA cluster. Dit betreft 24 regio's. We beginnen met een beschrijving van de "uitgangssituatie" in de betreffende gebieden, voor wat betreft de werkloze beroepsbevolking, het werkloosheidspercentage, het aantal openstaande vacatures en ratio openstaande vacatures/werkloze beroepsbevolking in 2004

Vervolgens wordt gekeken naar de vertegenwoordiging in de verschillende RPA-clusters van de sectoren die op de markt voor personeel vooral concurrent zijn voor de SVB, namelijk financiële instellingen, zakelijke diensten, openbaar bestuur en gezondheids- en welzijnszorg. Er wordt ook weergegeven in hoeverre de sectoren in de RPA-clusters sterker of minder sterk groeien dan nationaal.

In de twee daaropvolgende paragrafen gaan we in op de regionale vraag per onderwijstype en beroepsgroep. Bij de prognoses naar onderwijstype en beroepsgroep gaat het om regionale afwijkingen van landelijke trends (welke regio's sterker en minder sterk groeien).

4.2 UITGANGSSITUATIE REGIO'S

Regio's in Nederland verschillen in arbeidsmarktsituatie. Tabel 4.1 geeft een beeld van de omvang van de arbeidsmarkt, via het aantal werklozen en het aantal vacatures, en tevens een beeld van de bestaande verhouding tussen vacatures en werkloosheid, mede in relatie tot het landelijke gemiddelde.

Bij de interpretatie van de cijfers dient rekening te worden gehouden met de "kwaliteit" van vraag en aanbod op regionaal niveau en de effecten van pendel. Kenmerkend voor het aanbod in grootstedelijke gebieden is het relatief lage scholingsniveau, terwijl de vraag in deze gebieden zich meer in de richting van middelbaar en hoger geschoold bevindt. Bestaande pendelstromen wijzen uit dat in die vraag wordt voorzien door aanbod uit naastgelegen gebieden. Er is een positieve samenhang tussen pendelbereidheid en het opleidingsniveau. Hoe hoger het opleidingsniveau, hoe hoger de bereidheid tot pendel (over grotere afstanden).

Van een relatief ruime arbeidsmarkt, met een hoog werkloosheidspercentage en relatief weinig openstaande vacatures, is in 2003 vooral sprake in de RPA-clusters Groningen + Noord-Drenthe, Fryslân, Flevoland en Rijnmond. Van deze vier heeft Rijnmond in volume de grootste arbeidsmarkt; de arbeidsmarkten van Flevoland en Fryslân zijn relatief klein.

De arbeidsmarkt is relatief krap (lage werkloosheid en relatief veel vacatures) in IJssel-Veluwe, Nijmegen + Rivierenland, Eemland en Rijn-Gouwe. Eemland is qua omvang een kleine arbeidsmarkt, in de overige drie gebieden is de arbeidsmarkt van een gemiddelde omvang.

Tabel 4.1 *Werkloze beroepsbevolking, werkloosheidspercentage, openstaande vacatures en ratio openstaande vacatures/werkloze beroepsbevolking per RPA-cluster, 2003^{a)}*

RPA-cluster	Werkloze beroepsbevolking (x 1.000)	Werkloosheidspercentage	Openstaande vacatures (x 1.000)	Ratio openstaande vacatures/werkloosheid ^{b)}
Groningen + Noord Drenthe	23	7,2%	3,7	0,16
Fryslân	17	6,0%	1,4	0,08
Zuid Drenthe	8	5,4%	0,7	0,09
IJssel Vecht	8	4,5%	1,5	0,19
Twente	15	5,4%	2,3	0,15
IJssel Veluwe	16	4,0%	4	0,25
Arnhem + Achterhoek	16	5,2%	3,1	0,19
Nijmegen + Rivierenland	12	4,7%	3,6	0,30
Flevoland	12	7,1%	1,5	0,13
Gooi- en Vechtstreek	5	4,3%	0,9	0,18
Eemland	4	3,3%	1,9	0,48
West Utrecht	18	4,8%	5,2	0,29
Noord Holland Noord	10	3,6%	2	0,20
Zuidelijk Noord Holland	51	5,9%	11,3	0,22
Rijn-Gouwe	15	4,1%	4,2	0,28
Haaglanden	23	4,9%	6	0,26
Rijnmond	52	6,7%	8,2	0,16
Zeeland	6	3,7%	1,3	0,22
West Brabant	14	4,7%	2,9	0,21

RPA-cluster	Werkloze beroepsbevolking (x 1.000)	Werkloosheidspercentage	Openstaande vacatures (x 1.000)	Ratio openstaande vacatures/ werkloosheid ^{b)}
Midden Brabant	11	5,7%	2,9	0,26
Noordoost Brabant	13	4,4%	2,6	0,20
Zuidoost Brabant	17	5,0%	4,5	0,26
Noord en Midden Limburg	12	5,1%	2	0,17
Zuid Limburg	16	5,8%	3,6	0,23
Nederland	394	5,2%	81,3	0,21

	= ruime arbeidsmarkt
	= krappe arbeidsmarkt

- a) *Gekozen is voor 2003, omdat de vacaturecijfers voor 2004 onverklaarbare verschillen laten zien ten opzichte van 2003.*
- b) *Aantal openstaande vacatures/werkloze beroepsbevolking. Ofwel aantal openstaande vacatures per werkloze.*

Bron: CBS Statline.

RPA-clusters met een relatief hoog aantal vacatures per werkloze en een gemiddeld werkloosheidspercentage zijn West-Utrecht en in mindere mate Haaglanden. Voor beide regio's geldt overigens dat het werkloosheidspercentage lager ligt dan het landelijke gemiddelde, maar niet veel lager. Het gaat wel om omvangrijke arbeidsmarkten. Midden Brabant kent een relatief hoog aantal vacatures met een bovengemiddeld werkloosheidspercentage en een gemiddelde omvang van de arbeidsmarkt..

Daarnaast is er een aantal RPA-clusters met een relatief lage werkloosheid, bij een gemiddelde verhouding tussen vacatures en werkloosheid. Het gaat dan om IJssel-Vecht, Gooi- en Vechtstreek, Noord-Holland Noord, Zeeland en Noord-Oost Brabant. Het betreft in alle gevallen in omvang relatief kleine arbeidsmarkten.

De overige RPA-clusters nemen op beide indicatoren een middenpositie in.

Een vergelijkbare analyse van de regionale arbeidsmarkten is uitgevoerd in het kader van de evaluatie van de Arbeidsvoorzieningswet in 1995¹¹. Toen was de arbeidsmarkt in het noorden van Nederland en in Rijnmond al ruim

¹¹ De Koning, e.a. (1995).

en bijvoorbeeld in West-Utrecht krap. Dit betekent dat er sprake lijkt van structurele problemen in deze gebieden. In andere gebieden die toen werden gekenmerkt door een ruime arbeidsmarkt is de situatie sindsdien aanmerkelijk verbeterd, zoals in Nijmegen e.o., IJssel-Veluwe, maar bijvoorbeeld ook in Zuidelijk Noord-Holland.

4.3 BELANGRIJKE SECTOREN

In paragraaf 3.3 is vastgesteld dat de belangrijkste concurrenten voor de SVB organisaties en bedrijven in het openbaar bestuur, de zakelijke dienstverlening en de financiële wereld zijn. Voor lagere en middelbare administratieve beroepen zijn ook onderdelen van de zorg- en welzijnssector een belangrijke concurrent. De CWI Arbeidsmarktprognoses geven voor 2004 – 2009 een beeld van ontwikkeling van de werkgelegenheid naar 15 sectoren en zogenoemd RPA-cluster¹².

In tabel 4.2 wordt weergegeven in welke RPA-clusters deze sectoren wat betreft werkgelegenheid (banen van werknemers) vooral vertegenwoordigd zijn. Financiële instellingen zijn zeer sterk vertegenwoordigd in Eemland, West-Utrecht en Zuidelijk Noord-Holland. In mindere mate geldt dit ook voor Haaglanden.

Ook de zakelijke diensten zijn in deze regio's sterk vertegenwoordigd, en bovendien in Gooi- en Vechtstreek, Rijnmond en Zuidoost Brabant.

Het openbaar bestuur is vanzelfsprekend sterk vertegenwoordigd in Haaglanden (departementen). Daarnaast kennen IJssel-Veluwe, West-Utrecht en Noord-Holland Noord (marinebasis Den Helder) een oververtegenwoordiging van openbaar bestuur.

Groningen + Noord Drenthe, IJssel-Vecht, Nijmegen + Rivierenland, Eemland en West-Utrecht kennen een sterke vertegenwoordiging van de gezondheids- en welzijnszorg.

¹² Zie bijlage 2 voor de gehanteerde indeling.

Tabel 4.2 *Vertegenwoordiging van de vier belangrijkste concurrerende sectoren voor SVB, 2002 (banen van werknemers per 1.000 inwoners van 15 – 64 jaar per eind 2002)^{a)}*

RPA-cluster	Financiële instellingen	Zakelijke diensten	Openbaar bestuur	Gezondheids- en welzijnszorg	Totale economie
Groningen + Noord Drenthe	14	85	48	118	599
Fryslân	23	67	37	94	559
Zuid Drenthe	12	68	35	63	520
IJssel Vecht	18	80	40	106	638
Twente	13	82	32	88	603
IJssel Veluwe	19	99	55	96	643
Arnhem + Achterhoek	18	92	44	93	611
Nijmegen + Rivierenland	14	80	28	103	585
Flevoland	11	85	37	61	483
Gooi- en Vechtstreek	18	124	32	99	666
Eemland	34	145	50	105	704
West Utrecht	58	179	69	123	850
Noord Holland Noord	17	61	58	80	528
Zuidelijk Noord Holland	51	154	51	99	785
Rijn-Gouwe	15	83	34	92	577
Haaglanden	28	155	120	93	752
Rijnmond	24	110	39	92	642
Zeeland	13	61	40	94	569
West Brabant	16	79	44	87	626
Midden Brabant	13	93	39	89	631
Noordoost Brabant	19	96	41	85	662
Zuidoost Brabant	22	109	32	84	675
Noord en Midden Limburg	13	69	36	87	617
Zuid Limburg	21	84	41	99	592
Nederland	24	104	48	94	650

Bron: CWI (2004) en CBS (bevolkingscijfers).

In tabel 4.3 is samengevat wat de verwachte werkgelegenheidsontwikkeling in de vier hierboven genoemde sectoren in de verschillende RPA-clusters is. Het gaat om de *totale* zakelijke dienstverlening, de *totale* financiële sector en de *totale* gezondheids- en welzijnszorg.

Er is relatief sterke groei in de relevante sectoren in Fryslan, Nijmegen + Rivierenland, Flevoland en West-Utrecht.

Tabel 4.3 *Verwachte ontwikkeling van het aantal banen in de vier belangrijkste concurrerende sectoren voor SVB, 2004–2009 (afwijking gemiddelde procentuele verandering per jaar ten opzichte van nationaal gemiddelde)^{a)}*

RPA-cluster	Financiële instellingen	Zakelijke diensten	Openbaar bestuur	Gezondheids- en welzijnszorg	Totale economie
Groningen + Noord Drenthe	+	-			
Fryslân	-	+	+	+	+
Zuid Drenthe	+	-		+	
IJssel Vecht		-			
Twente	+		+		
IJssel Veluwe	-	-	-		
Arnhem + Achterhoek					
Nijmegen + Rivierenland	+	+	+		+
Flevoland	+	+	+	+	+
Gooi- en Vechtstreek		+	+	-	-
Eemland	+	-	-	-	
West Utrecht	+	+	+	-	
Noord Holland Noord			-	+	+
Zuidelijk Noord Holland		+	-	-	
Rijn-Gouwe	+	+			
Haaglanden	-	-		-	-
Rijnmond	-	-			-
Zeeland	+	+			
West Brabant				+	+
Midden Brabant	+	+			
Noordoost Brabant					
Zuidoost Brabant	-	+			
Noord en Midden Limburg	+		+		
Zuid Limburg	-	-	-	-	-
Nederland	-0,5%	3,2%	0,7%	2,2%	1,5%

a) Een '+' betekent dat in de regio de betreffende sector minimaal 0,3 procentpunt per jaar sterker groeit dan nationaal. Een '-' betekent dat de sector in de regio met minimaal 0,3 procentpunt per jaar achterblijft bij de nationale groei.

Bron: CWI (2004).

4.4 ONDERWIJSTYPEN

De verschillen in regionale ontwikkeling van de sectorale werkgelegenheid is via vaste verhoudingen doorgerekend naar onderwijstype (en beroepsgroep), via een verdeelmodel. De inzet van de verschillende onderwijstypen is dus constant gehouden. Wanneer in een bepaalde regio het aandeel van een van de geselecteerde onderwijstypen boven- of ondergemiddeld toeneemt, geldt dit in vrijwel alle gevallen eveneens voor de andere geselecteerde onderwijstypen (en beroepsgroepen).

In het schema hieronder is daarom per regio aangegeven of de geselecteerde onderwijstypen boven- of ondergemiddeld vertegenwoordigd zijn en in hoeverre de vraag naar de geselecteerde typen zich boven- of ondergemiddeld ontwikkelt in de toekomst.

Uit het schema blijkt dat de geselecteerde onderwijstypen verhoudingsgewijs sterk zijn vertegenwoordigd in West-Utrecht, Zuidelijk Noord-Holland en Haaglanden en relatief sterk ondervertegenwoordigd in Fryslan, Zuid-Drenthe, IJssel-Vecht, Twente en Nijmegen-Rivierenland.

Naar verwachting zal het aandeel van de geselecteerde onderwijstypen in de werkgelegenheid in de nabije toekomst relatief sterk toenemen in Fryslan, Nijmegen-Rivierenland, Flevoland en op de korte termijn in Zuid-Oost Brabant. Een afname van het aandeel wordt verwacht in Gooi- en Vechtstreek, Haaglanden, Zuid-Limburg en – vanaf 2010 – eveneens in Zuidelijk Noord-Holland en Rijnstreek.

Een relatief sterke groei van de werkgelegenheid doet zich dus vooral voor in regio's waar het aandeel van de betreffende onderwijstypen op dit moment gemiddeld is (Fryslan en Flevoland) of lager dan gemiddeld (Nijmegen + Rivierenland en Zuid-Oost Brabant). Een relatief zwakke groei van de werkgelegenheid in de geselecteerde onderwijstypen is te verwachten in enkele regio's waar het aandeel op dit moment relatief hoog is (Zuidelijk Noord-Holland, Haaglanden). In West-Utrecht blijft het aandeel van de geselecteerde onderwijstypen relatief hoog. De werkgelegenheid ontwikkelt zich hier naar verwachting in het gemiddelde tempo.

Tabel 4.4 *Vertegenwoordiging van de geselecteerde onderwijstypen, 2002 en verwachte ontwikkeling in de werkgelegenheid voor de geselecteerde onderwijstypen per RPA cluster (afwijking van het landelijk gemiddelde aandeel)^{a)}*

RPA-cluster	Aanwezigheid geselecteerde onderwijstypen 2002	Ontwikkeling werkgelegenheid 2004-2009	Ontwikkeling werkgelegenheid 2010-2015
Groningen + Noord Drenthe	-		
Fryslân		+	+
Zuid Drenthe	-		
IJssel Vecht	-		
Twente	-		
IJssel Veluwe			
Arnhem + Achterhoek			
Nijmegen + Rivierenland	-	+	+
Flevoland		+	+
Gooi- en Vechtstreek		-	-
Eemland			
West Utrecht	+		
Noord Holland Noord			
Zuidelijk Noord Holland	+		-
Rijn-Gouwe			
Haaglanden	+	-	-
Rijnmond			-
Zeeland			
West Brabant			
Midden Brabant			
Noordoost Brabant			
Zuidoost Brabant	-	+	
Noord en Midden Limburg	-		
Zuid Limburg		-	-
Nederland	21,9%	1,9%	0,3%

a) Een '+' betekent dat in de regio de betreffende onderwijstypen minimaal 15 procent hoger aandeel hebben dan het nationale gemiddelde. Een '-' betekent dat de onderwijstypen in de regio minimaal 15 procent lager aandeel hebben dan het nationale gemiddelde. Voor de groeicijfers is een marge van 0,3 procentpunten boven en onder het landelijke gemiddelde aangehouden. In de regio's zonder vermelding valt het aandeel en de ontwikkeling binnen de genoemde marges en in deze regio's is het beeld vergelijkbaar met het landelijke.

Bron: CWI (2004).

4.5 BEROEPSGROEPEN

Analoog aan de regionale ontwikkeling per onderwijstype zijn in het schema hieronder de regionale betekenis en ontwikkeling van de geselecteerde beroepsgroepen samengevat.

De geselecteerde beroepsgroepen zijn op dit moment relatief sterk vertegenwoordigd in drie regio's, namelijk West-Utrecht, Zuidelijk Noord-Holland en Haaglanden. In Zuid-Drenthe, Twente, Nijmegen-Rivierenland, West-Brabant, Zuid-Oost Brabant en Noord- en Midden Limburg ligt het aandeel van de geselecteerde beroepsgroepen beduidend onder het landelijke gemiddelde.

De relatief sterke regionale groei in Fryslan, Flevoland en Nijmegen e.o. doet zich ook voor bij de geselecteerde beroepsgroepen. Tot 2010 treedt eveneens een relatief sterke groei op in delen van Brabant (Midden en Zuid-Oost). Een relatief zwakke ontwikkeling van de werkgelegenheid in de geselecteerde beroepsgroepen is te verwachten in vooral Haaglanden en Zuid-Limburg en vanaf 2010 eveneens in Zuidelijk Noord-Holland, Rijnmond en Gooi- en Vechtstreek.

In enkele regio's vertonen enkele specifieke beroepsgroepen een relatief ongunstige ontwikkeling. Dat geldt voor de juridisch-bestuurlijke beroepen op middelbaar en hoger niveau in het Noorden van Nederland (met name Groningen e.o. en Zuid Drenthe). Tot 2010 ontwikkelt de werkgelegenheid voor administratieve beroepen op middelbaar en hoger niveau zich relatief ongunstig in Gooi- en Vechtstreek. Tot slot zal de werkgelegenheid voor lagere beroepen (voornamelijk administratief) zich tot 2010 ongunstig ontwikkelen in Zuidelijk Noord-Holland.

Evenals bij de onderwijstypen blijkt dat een relatief sterke groei zich vooral voordoet in regio's waar de geselecteerde beroepsgroepen op dit moment een gemiddeld aandeel hebben (Fryslan en Flevoland) of een aandeel beduidend onder het landelijk gemiddelde (Nijmegen e.o.). Een relatief zwakke ontwikkeling van de werkgelegenheid doet zich voor in diverse regio's met een gemiddeld aandeel van de geselecteerde beroepsgroepen, zoals Zuid-Limburg en na 2010 Rijnmond en Gooi- en Vechtstreek. In Haaglanden en Zuidelijk Noord-Holland zal het aandeel van de geselecteerde beroepsgroepen in de werkgelegenheid in de nabije toekomst afnemen door een relatief ongunstige ontwikkeling van de werkgelegenheid voor deze groepen. In West-Utrecht blijft het aandeel op peil doordat de werkgelegenheid van de geselecteerde beroepsgroepen zich in gemiddeld tempo zal ontwikkelen.

Tabel 4.5 *Vertegenwoordiging van de geselecteerde beroepsgroepen, 2002 en verwachte ontwikkeling in de werkgelegenheid voor de geselecteerde onderwijstypen per RPA cluster (afwijking van het landelijk gemiddelde aandeel)^{a)}*

RPA-cluster	Aanwezigheid geselecteerde beroepsgroepen 2002	Ontwikkeling werkgelegenheid 2004-2009	Ontwikkeling werkgelegenheid 2010-2015
Groningen + Noord Drenthe		- (b)	- (b)
Fryslân		+	+
Zuid Drenthe	-	- (b)	- (b)
IJssel Vecht			
Twente	-		
IJssel Veluwe		- (b)	
Arnhem + Achterhoek			
Nijmegen + Rivierenland	-	+	+
Flevoland		+	+
Gooi- en Vechtstreek		- (c)	-
Eemland			
West Utrecht	+		
Noord Holland Noord			
Zuidelijk Noord Holland	+	- (d)	-
Rijn-Gouwe			
Haaglanden	+	-	-
Rijnmond			-
Zeeland			
West Brabant	-		
Midden Brabant		+	
Noordoost Brabant			
Zuidoost Brabant	-	+	
Noord en Midden Limburg	-		
Zuid Limburg		-	-
Nederland	12,0%	1,5%	0,2%

a) Een '+' betekent dat in de regio de geselecteerde beroepsgroepen minimaal 15 procent hoger aandeel hebben dan het nationale gemiddelde. Een '-' betekent dat de geselecteerde beroepsgroepen in de regio minimaal 15 procent lager aandeel hebben dan het nationale gemiddelde. Voor de groeicijfers is een marge van 0,3 procentpunten aangehouden. . In de regio's zonder vermelding valt het aandeel en de ontwikkeling binnen de genoemde marges en in deze regio's is het beeld vergelijkbaar met het landelijke.

b) Vooral juridisch bestuurlijk (middelbaar en hoger).

c) Vooral administratief (middelbaar en hoger).

d) Vooral administratief (lager).

4.6 BEROEPSBEVOLKING

De (regionale)ontwikkeling van de beroepsbevolking hangt samen met de bevolkingsgroei en de ontwikkeling van de arbeidsmarktparticipatie. In alle regio 's neemt de omvang van de beroepsbevolking in de periode 2004-2009 toe. In Zuid-Limburg is de groei het laagst (0,4 procent per jaar gemiddeld). In Limburg wordt het effect van de afname in de bevolking in de leeftijd van 15 tot 65 jaar opgeheven door het effect van de toename in arbeidsmarktparticipatie.

De sterkste groei van de beroepsbevolking vindt, evenals in voorgaande jaren, plaats in Flevoland (3,8 procent per jaar gemiddeld). Dit wordt veroorzaakt door een sterke groei van de bevolking (van 15-64 jaar) in deze regio. Ook in Noord-Holland Noord groeit de bevolking relatief sterk, wat ook tot uitdrukking komt in de groei van de beroepsbevolking in deze regio. In de meeste regio 's wordt het effect van een afnemende of trage bevolkingsgroei gecompenseerd door het effect van de toenemende arbeidsmarktparticipatie. Het effect van de participatie is minder dan gemiddeld in het Zuidoosten van het land (Noord-Oost Brabant, Zuidoost-Brabant, Noord-en Midden-Limburg en Zuid-Limburg) en in Gooi- en Vechtstreek en Zuidelijk Noord-Holland.

In de meeste regio's met een relatief sterke (Flevoland, Noord-Holland Noord) of zwakke bevolkingsgroei (Gooi- en Vechtstreek, Zuidelijk Noord-Holland, Zuid-Oost Brabant en Zuid-Limburg) vertaalt het algemene beeld zich ook naar de afzonderlijke onderwijsniveaus.

Daarnaast zijn er enkele regio's met een relatief sterke toename van het aandeel laaggeschoolden (tot en met mavo of vbo), zoals Zuid-Drenthe, IJssel-Vecht, Arnhem e.o. en West-Utrecht en enkele regio's met een relatief sterke toename van het aandeel hoog geschoolden (HBO, WO), zoals Groningen, Zuid-Drenthe en Eemland.

Kijken we naar het meest relevante segment (havo/vwo, mbo) dan blijkt in diverse regio's in het noorden (Groningen, Fryslan), oosten (IJsselgebied, Twente, Arnhem en Nijmegen) en zuidwesten (Zeeland, West-Brabant, Midden Brabant) het aandeel havo/vwo relatief sterk toe te nemen. Een relatief sterke afname doet zich – naast de eerder genoemde gebieden met een in het algemeen zwakke groei van de beroepsbevolking – voor in Eemland en Zuid-Oost Brabant.

In de meeste regio's met een gemiddelde ontwikkeling van de beroepsbevolking blijft het aandeel mbo op peil. Het aandeel van hbo'ers in

de beroepsbevolking neemt nog toe in Groningen, Zuid-Drenthe en Eemland en af in West-Utrecht.

Tabel 4.6 *Verwachte groei van de beroepsbevolking, 2004 –2009 (afwijking gemiddelde procentuele verandering per jaar ten opzichte van nationaal gemiddelde)^{a)}*

RPA-cluster	Totaal	Basis	Mavo	VBO	Havo/vwo	mbo	Hbo	WO
Groningen + Noord								
Drenthe					+		+	+
Fryslân			+		+			+
Zuid Drenthe		+	+		-		+	+
IJssel Vecht		+	+		+			+
Twente		+			+			
IJssel Veluwe			-		+			+
Arnhem + Achterhoek		+	+		+			-
Nijmegen + Rivierenland		-			+			+
Flevoland	+	+	+	+	+	+	+	+
Gooi- en Vechtstreek	-	-	-	-	-	-	-	-
Eemland		+	-	-	-		+	+
West Utrecht		+	+				-	
Noord Holland Noord	+	+	+	+	+	+	+	+
Zuidelijk Noord Holland	-	-	-	-	-	-	-	-
Rijn-Gouwe		-	-					
Haaglanden								
Rijnmond								
Zeeland				+	+			+
West Brabant					+			+
Midden Brabant				+	+			+
Noordoost Brabant	-	-				-	-	-
Zuidoost Brabant	-	-	-		-	-	-	-
Noord en Midden Limburg	-					-	-	+
Zuid Limburg	-	-	-	-		-	-	-
Nederland	1.3%	0.5%	1.1%	0.6%	1.3%	0.7%	2.8%	2.8%

a) Een '+' betekent dat in de regio het betreffende opleidingstype minimaal 0,3 procentpunt per jaar sterker groeit dan nationaal. Een '-' betekent dat het opleidingstype in de regio met minimaal 0,3 procentpunt per jaar achterblijft bij de nationale groei.

Bron: CWI (2004).

4.7 ONDERWIJSDEELNAME MBO ADMINISTRATIEF REGIONAAL

In de periode 1998-2002 was het aandeel leerlingen in de administratieve opleidingen op mbo niveau (BOL en BBL) landelijk gemiddeld ongeveer 5%. Gedurende deze periode is het aandeel licht afgenomen.

Het aandeel leerlingen in administratieve beroepen is relatief hoog in Zuid-Drenthe, IJssel-Veluwe, Flevoland en Eemland. In Haaglanden, Twente en Zuid-Limburg is het aandeel vanaf 2000 verhoudingsgewijs sterk afgenomen.

In Groningen, Arnhem e.o., West-Utrecht, Rijn-Gouwe, Zuid-Oost Brabant en Noord- en Midden-Limburg is het aandeel van administratieve beroepen relatief laag. Maar ook in Nijmegen en Zuidelijk Noord-Holland ligt het aandeel iets onder het gemiddelde.

4.8 CONCLUSIE: OVERZICHT REGIONALE KENMERKEN EN ONTWIKKELINGEN

Tabel 4.7 bevat een overzicht van de hiervoor beschreven ontwikkelingen op regionaal niveau. In de laatste kolom hebben we de verwachte ontwikkeling in het volume van het bestand NWW (Niet Werkend Werkzoekenden) vermeld. Een ‘-’ teken duidt erop dat het NWW bestand verhoudingsgewijs sterker afneemt dan landelijk gemiddeld. Dit duidt dan op een mogelijk toenemende spanning op de arbeidsmarkt. Een ‘+’ teken geeft aan dat het NWW minder sterk afneemt en mogelijk zelfs toeneemt in de periode 2004-2009. Dit betekent een zekere verruiming van de arbeidsmarkt.

In de voorlaatste kolom is aangegeven hoe de deelname aan administratieve mbo opleidingen zich verhoudt tot de landelijk gemiddelde deelname, zoals beschreven in de voorgaande paragraaf. In twee gevallen is sprake van een relatief hoog aandeel, dat echter in recente jaren sterk is afgenomen (Twente en Haaglanden).

De kans op het ontstaan van knelpunten op de arbeidsmarkt is relatief hoog in Fryslan en Nijmegen e.o. Vooral in Nijmegen e.o. is deze kans hoog, omdat daar op dit moment de situatie op de arbeidsmarkt al krap is. Fryslan vertrekt vanuit een ruime arbeidsmarkt (aanbodoverschot), die een deel van de verwachte werkgelegenheidsgroei nog kan opvangen. Voor beide regio’s geldt tevens dat de werkgelegenheid voor de geselecteerde onderwijstypen en beroepsgroepen zich relatief gunstig ontwikkelt. Voor deze relevante segmenten vertrekt Nijmegen weer vanuit een relatief laag aandeel en de onderwijsdeelname aan opleidingen mbo administratie ligt in deze regio op dit moment onder het landelijke gemiddelde.

Kans op knelpunten is er ook in Flevoland. In deze regio is sprake van een sterke groei van vraag en aanbod, wat tevens gepaard gaat met een verruiming van het aanbod (toenemend aandeel NWW). Hier is vooral van betekenis dat de werkgelegenheid in de relevante onderwijstypen en

beroepsgroepen relatief sterk groeit. Aangetekend kan worden dat het aandeel van leerlingen in middelbaar administratieve beroepen in deze regio ook relatief hoog is.

Een andere regio met kans op knelpunten in het relevante segment is West-Utrecht, mede door een relatief lage participatie aan administratieve opleidingen op mbo niveau, maar hier wijst de ontwikkeling in het NWW op een zekere verruiming van de arbeidsmarkt in het algemeen. In Noord-Holland Noord is er in algemene zin kans op verkrapping van de arbeidsmarkt. Hetzelfde geldt in mindere mate voor Zuidelijk Noord-Holland. In deze regio ontwikkelt de werkgelegenheid in de relevante beroepsgroepen zich de komende jaren echter minder sterk.

In Zuid-Oost Brabant wordt een relatief sterke toename van de werkgelegenheid in de relevante segmenten verwacht. De deelname aan administratieve opleidingen op mbo niveau ligt in deze regio onder het landelijke gemiddelde. Daar staat tegenover dat tegelijkertijd de algemene situatie op de arbeidsmarkt verruimt, gegeven de verwachte ontwikkeling in het NWW bestand.

De kans op knelpunten in brede zin en voor de relevante segmenten in het bijzonder is laag in Haaglanden, Rijnmond, Gooi- en Vechtstreek en Zuid-Limburg. Hier gaat een ongunstige ontwikkeling in de werkgelegenheid gepaard met een verruiming van de arbeidsmarkt. Voor Haaglanden geldt dat het aandeel van de relevante segmenten hoger is dan het landelijke gemiddelde, in de andere genoemde regio's is het aandeel lager dan landelijk gemiddeld (Gooi- en Vechtstreek, Zuid-Limburg) of ongeveer even groot als het landelijke gemiddelde (Rijnmond). In deze vier regio's ontwikkelt de werkgelegenheid in de relevante segmenten zich relatief ongunstig. In Rijnmond geldt de relatief ongunstige ontwikkeling van de werkgelegenheid alleen voor de relevante beroepsgroepen; de werkgelegenheid van de relevante onderwijstypen ontwikkelt zich in lijn met het landelijke gemiddelde.

Tot slot kunnen enkele regio's worden benoemd waar een enkele indicator wijst op een kans op het ontstaan van knelpunten. Hierbij gaat het bijvoorbeeld om Rijn-Gouwe en IJssel-Veluwe, waar de huidige arbeidsmarktsituatie krap is en de ontwikkeling in het NWW uitwijst dat de komende jaren de arbeidsmarkt in algemene zin krappere wordt.

Zoals eerder aangegeven dient bij de interpretatie van de regionale situatie rekening te worden gehouden met mismatch tussen vraag en aanbod op regionaal niveau en de wijze waarop pendel voorziet in deze mismatch. Het gaat daarbij vooral om de situatie in de grote steden, waar het aanbod

gemiddeld genomen lager is geschoold dan de vraag. In bepaalde gebieden lijkt sprake van structurele problemen op de regionale arbeidsmarkt. Dat geldt in het bijzonder voor Rijnmond voor wat betreft het ontbreken van voldoende vraag naar laaggeschoolden. In stedelijke gebieden rond Utrecht en Amsterdam lijkt (ten dele structureel) sprake van krapte op de arbeidsmarkt in het bijzonder op middelbaar en hoger niveau. Inmiddels lijkt die situatie zich ook voor te doen in stedelijke agglomeraties elders in het land (Zwolle, e.o., Nijmegen, e.o.).

Pendelstromen wijzen uit dat vooral hoger opgeleiden verhoudingsgewijs graag wonen in landelijke gebieden in de nabijheid van (groot)stedelijke agglomeraties. Dit punt kan mede in overweging worden genomen bij keuzes rond de vestiging van activiteiten. Vanuit die optiek zijn gebieden als Flevoland en Eemland aantrekkelijk. Anderzijds lijkt in de Westelijke Randstad (Haaglanden, Rijnmond) de werkgelegenheid voor de geselecteerde opleidingstypen en beroepsgroepen af te nemen, waardoor er voldoende aanbod beschikbaar kan komen in de relevante segmenten.

Tabel 4.7 Overzicht regionale kenmerken en ontwikkelingen (in de gearceerde gebieden is een vestiging van de SVB)

RPA-cluster	Uitgangssituatie arbeidsmarkt	Sterke aanwezigheid concurrenten	Sterke groei concurrenten (a)	Groei totale regionale economie (b)	Aanwezigheid geselecteerde onderwijstype n	Ontwikkeling geselecteerde onderwijstypen	Aanwezigheid geselecteerde beroepen	Ontwikkeling geselecteerde beroepen	Groei beroepsbevolking	Onderwijs deelname mbo administratie	Groei NWW (totaal = -0,5%)
Groningen + Noord Drenthe	Ruim	Enkele			-			-		-	-
Fryslân	Ruim		++	+		+		+			-
Zuid Drenthe			+		-		-	-		+	
IJssel Vecht		Enkele			-						+
Twente					-		-			+/-	-
IJssel Veluwe	Krap	Enkele						-		+	-
Arnhem + Achterhoek										-	-
Nijmegen + Rivierenland	Krap	Enkele	++	+	-	+	-	+		-	-
Flevoland	Ruim		++	+		+		+	+	+	+
Gooi- en Vechtstreek		Enkele	+	-		-		-	-		+
Eemland	Krap	Diverse								+	+
West Utrecht		Alle	++		+		+			-	+
Noord Holland Noord		Enkele		+					+		-
Zuidelijk Noord Holland		Diverse			+	-	+	-	-	-	-
Rijn-Gouwe	Krap									-	-
Haaglanden		Bijna alle		-	+	-	+	-		+/-	+
Rijnmond	Ruim	Enkele		-		-		-			+
Zeeland											-
West Brabant				+			-				
Midden Brabant								+			-
Noordoost Brabant									-		-
Zuidoost Brabant		Enkele			-	+	-	+	-	-	+
Noord en Midden Limburg					-		-		-	-	
Zuid Limburg				-		-		-	-	-	+

a) Een '++' betekent dat in de regio 3 of 4 concurrerende sectoren relatief sterk groeien. Een + dat 2 concurrerende sectoren relatief sterk groeien.

b) Een '+' betekent dat de regionale groei minimaal 0,3 procentpunt boven het landelijk gemiddelde ligt, een '-' minimaal 0,3 procentpunt er onder.

LITERATUUR

- Centraal Planbureau, *Vier vergezichten op Nederland: Productie, arbeid en sectorstructuur in vier scenario's*, Den Haag, november 2004.
- Centrum voor Werk en Inkomen, *CWI Arbeidmarktprognose 2004-2009*, Amsterdam, juni 2004.
- Centrum voor Financiële Informatie, *Databestand deelname BOL en BBL 1998-2002*, Zoetermeer, 2004 (samengesteld op verzoek SEOR).
- Huijgen, F., *Bevolking in loondienst en functiestructuur in 1977 en 1985*, OSA Voorstudie nr. 33, Staatsuitgeverij, Den Haag, 1989.
- Koning, J. de, P.A. Donker van Heel, A. Gelderblom, P.J. van Nes en C.Th. Zandvliet, *Arbeidsvoorziening in perspectief, Evaluatie Arbeidsvoorzieningswet 1991-1994, Deelonderzoek B: Resultaten en kosten*, Onderzoek in opdracht van de Commissie Evaluatie Arbeidsvoorzieningswet, uitgevoerd door het Nederlands Economisch Instituut, Divisie Arbeidsmarkt en Onderwijs; Uitgave Ministerie van Sociale Zaken en Werkgelegenheid, VUGA Uitgeverij, Den Haag, maart 1995.
- Lejour, Arjan, *Quantifying Four Scenarios for Europe, CPB Document No 38*, The Hague, October 2003.
- Ministerie van Onderwijs en Wetenschappen, *Referentieraming 2003*, Zoetermeer, 2003.
- Researchcentrum voor Onderwijs en Arbeidsmarkt, *De arbeidsmarkt naar opleiding en beroep tot 2008*, Maastricht, november 2003.
- Researchcentrum voor Onderwijs en Arbeidsmarkt, *De arbeidsmarkt naar opleiding en beroep tot 2008, Data voor enkele geselecteerde beroepen en opleidingen*, Maastricht, mei 2005 (samengesteld op aanvraag SEOR).
- RWI (Raad voor Werk en Inkomen), *Arbeidsmarktanalyse 2005*, Den Haag, maart 2005.

VERKLARENDE WOORDENLIJST

AOW	Algemene Ouderdomswet
AKW	Algemene Kinderbijslagwet
Baanopeningen	Een baan of arbeidsplaats die vrijvalt door vertrek van werknemers of ontstaat door uitbreiding van de werkzaamheden
Basis(onderwijs)	Aanduiding voor voltooid onderwijsniveau. Deze groep omvat degenen zonder diploma van het voortgezet onderwijs.
BBL	Beroepsbegeleidende leerweg (voorheen Leerlingwezen en kort MBO)
BBP	Bruto Binnenlands Produkt. De totale productie van goederen en diensten binnen een land.
BOL	Beroepsopleidende leerweg (MBO)
CBS	Centraal Bureau voor de Statistiek
CPB	Centraal Planbureau
CWI	Centrum voor Werk en Inkomen
CWI-district	Een samenvoeging van CWI's tot 6 districten (Noord, Oost, Noord-West, Midden-West, Zuid-West en Zuid)
EBB	Enquête Beroepsbevolking, op Europees niveau bekend als <i>Labour Market Survey</i> . Een steekproefonderzoek op kwartaalbasis onder alle 15-64 jarigen voor het vaststellen van positie en wisselingen op de arbeidsmarkt.
havo	Hoger Algemeen Voortgezet Onderwijs
hbo	Hoger Beroepsonderwijs
mavo	Middelbaar Algemeen Voortgezet Onderwijs
mbo	Middelbaar Beroepsonderwijs

nieuwvraag	De vraag naar personeel die voortkomt uit een toename van de activiteiten of afzet (ook <i>uitbreidingsvraag</i>)
NWW	Niet werkend werkzoekend
NWW bestand	Bij het CWI ingeschreven niet werkend werkzoekenden
ROA	Researchcentrum Onderwijs Arbeidsmarkt
RPA	Regionaal Platform Arbeidsmarkt. Deze omvat diverse CWI kantoren.
RPA-cluster	Een samenvoeging van RPA gebieden. In veel gevallen omvat het cluster slechts één RPA en valt het dus samen met het RPA.
RWI	Raad voor Werk en Inkomen (adviesorgaan voor de Minister van Sociale Zaken en Werkgelegenheid)
SBC	Standaard Beroepenkwalificatie. Een rubricering van beroepen zoals gebruikt door het CBS.
SVB	Sociale Verzekeringsbank
Uitbreidingsvraag	De vraag naar nieuw personeel die voortkomt uit een groei van de activiteiten of afzet (ook <i>nieuwvraag</i>)
Vacature	Een openstaande of onbezette arbeidsplaats of baan, waarvoor (actief) personeel wordt geworven
vervangingsvraag	De vraag naar nieuw personeel die voortkomt uit het vertrek van werknemers
vbo	Vorbereidend beroepsonderwijs
vmbo	Vorbereidend Middelbaar Beroepsonderwijs
vwo	Vorbereidend Wetenschappelijk Onderwijs
wo	Wetenschappelijk Onderwijs

BIJLAGEN

BIJLAGE 1 TOELICHTING OP DE CPB SCENARIO'S

Uitgangspunten

De scenario's zijn ontwikkeld rond twee onzekerheden:

1. De mate waarin internationale samenwerking tot stand komt, zowel op Europees niveau, als tussen de Europese Unie en andere regio's.
2. De institutionele hervormingen in de publieke sector in Europese economieën. Dit gezien de druk die ontstaat door vergrijzing, de positie van laag- en hooggeschoolde arbeid, beleidsconcurrentie en individualisering.

Onderstaande figuur illustreert welke vier scenario's op grond van veronderstellingen rond deze twee thema's kunnen worden bepaald.

Figuur B1.1 Twee onzekere factoren in de scenario's



Kenmerken scenario's

Tabel B1.1 geeft cijfermatig een overzicht van de verschillen tussen de vier scenario's. In kwalitatieve termen kunnen de vier scenario's als volgt worden getypeerd.

In ***Strong Europe*** wordt de sociale cohesie gehandhaafd via publieke instituties. Een meer gelijkmatige welvaartsverdeling beperkt de mogelijkheden voor vergroting van de economische efficiency. Via hervormingen van de arbeidsmarkt, sociale zekerheid en overheidsdiensten wordt de druk op de overheid gecompenseerd. In combinatie met maatregelen om de effecten van de vergrijzing tegen te gaan slaagt de EU (15) er zo in om een stabiele groei te realiseren. Verdere convergentie van de EU, onder meer door intensievere samenwerking en uitwisseling van kennis wordt bewerkstelligd. Integratie zet door en de uitbreiding verloopt succesvol. Via hervormingen wordt de Europese besluitvorming verbeterd. Het Europese leiderschap draagt bij aan toenemende internationale samenwerking op gebieden als handel en milieu.

In ***Regional Communities*** wordt welvaartsverdeling gerealiseerd via collectieve afspraken. Overheden slagen er onvoldoende in om hervormingen te realiseren in sociale zekerheid en arbeidsmarkt. Gevestigde belangen blokkeren deze. In combinatie met een groeiende publieke sector neemt de druk op de Europese economieën sterk toe.

De uitbreiding van de EU wordt geen succes en hervorming van Europese instituties mislukt. Een kern van rijke Europese landen ontstaat. Deze relatief homogene landen werken intensief en structureel samen. De wereld verdeelt zich in een aantal handelsblokken en multilaterale samenwerking is beperkt.

In ***Global Economy*** ontstaat binnen Europese landen een nieuw evenwicht tussen private en publieke verantwoordelijkheid. Nieuwe instituties gaan uit van private initiatieven en marktgeoriënteerde oplossingen. Overheden concentreren zich meer op de kerntaken en bemoeien zich minder met verdelingsvraagstukken waardoor de inkomensongelijkheid toeneemt.

Politieke integratie is geen optie, overheden hechten veel waarde aan nationale soevereiniteit. Sterker, er ontstaat een hoge mate van beleidsconcurrentie tussen landen. Economische integratie zet echter door via verwijdering van barrières voor handel, investeringen en migratie (bredere integratie, niet dieper). Uitbreiding van de EU verloopt in dit proces redelijk soepel. Handelsbesprekingen op wereldniveau verlopen eveneens succesvol. Regionale en globale integratie zet arme landen op een spoor van sterke groei en een economische inhaalslag. Op veel terreinen en in bijzonder milieu faalt internationale samenwerking. Als gevolg van belastingcompetitie neemt de belasting op kapitaalinkomen in de EU af.

In ***Transatlantic Market*** wordt de rol van de overheid in Europa beperkt en vertrouwd men op de markt. Dit bevordert de groei van technologie

gebaseerde activiteiten en vergroot de (sociaal-economische) ongelijkheid. Nieuwe markten, bijvoorbeeld op het terrein van onderwijs en sociale zekerheid, zijn weinig doorzichtig en weinig concurrerend, waardoor nieuwe sociaal-economische problemen ontstaan. Hervormingen van pensioensystemen worden geblokkeerd door de dominante politieke druk van ouderen. Overheidsfalen stapelt zich op marktfalen.

Ook in dit scenario overheersen nationalistische belangen in de Europese landen. Het achterblijven van hervormingen in de Europese besluitvorming bemoeilijkt verdere integratie. De aandacht van de EU verschuift naar de VS, waardoor een transatlantische samenwerking ontstaat. Daardoor neemt de handel in diensten toe, leidend tot welvaartsgroei aan beide kanten van de Atlantische Oceaan. Op wereldschaal verdiept de kloof tussen deze rijke landen en de arme landen in Oost-Europa en ontwikkelingslanden.

Tabel B1.1 Karakteristieken van de vier scenario;s (EU 15)

	Verleden (1980-2000)	Strong Europe	Transatlantic Market	Regional Communities	Global Economy
Gemiddelde jaarlijkse groei					
BBP	2,2%	1,6%	1,9%	0,6%	2,5%
Werkgelegenheid	0,7%	0,1%	0,1%	-0,5%	0,4%
Bevolking	0,3%	0,3%	0,0%	-0,2%	0,3%
Ratios					
Participatiegraad	46,6%	41,6%	45,2%	40,2%	45,8%
Werkloosheidspercentage	8,5%	5,8%	3,9%	8,3%	3,9%

BIJLAGE 2 INDELING IN RPA-CLUSTERS (2004)

RPA	Platform	Cluster	Platform Cluster
1	Noord Groningen	1	Groningen + Noord Drenthe
2	Oost Groningen		
3	Centraal Groningen		
4	Fryslân	2	Fryslân
5	Zuid en Midden Drenthe	3	Zuid Drenthe
6	IJssel Vecht	4	IJssel Vecht
7	Twente	5	Twente
8	Noordwest Veluwe	6	IJssel Veluwe
9	Stedendriehoek		
10	De Vallei		
11	IJssel en Rijn	7	Arnhem + Achterhoek
12	Achterhoek		
13	Nijmegen	8	Nijmegen + Rivierenland
14	Rivierenland		
15	Flevoland	9	Flevoland
16	Gooi & Vechtstreek	10	Gooi- en Vechtstreek
17	Eemland	11	Eemland
18	Utrecht – Midden	12	Utrecht – Midden
19	Noord-Holland Noord	13	Noord-Holland Noord
20	Zuidelijk Noord-Holland	14	Zuidelijk Noord-Holland
21	Rijn-Gouwe	15	Rijn-Gouwe
22	Haaglanden	16	Haaglanden
23	Rijnmond	17	Rijnmond
24	Zeeland	18	Zeeland
25	West Brabant	19	West Brabant
26	Midden Brabant	20	Midden Brabant
27	Noordoost Brabant	21	Noordoost Brabant
28	Zuidoost Brabant	22	Zuidoost Brabant
29	Noord Limburg	23	Noord en Midden Limburg
30	Weert		
31	Roermond		
32	Westelijke Mijnstreek	24	Zuid Limburg
33	Parkstad Limburg		
34	Maastricht Mergelland		