



PATRONEN IN HET GEBRUIK VAN DE WW

**OPDRACHTGEVER: MINISTERIE VAN SOCIALE ZAKEN EN
WERKGELEGENHEID**

Govert Bijwaard
Bram van Dijk
Jaap de Koning
Hassel Kroes
Peter van Nes

Datum

14 oktober 2004

<i>Contactpersoon</i>	Prof. dr. J. de Koning
<i>Adres</i>	SEOR, Erasmus Universiteit Rotterdam Postbus 1738 3000 DR ROTTERDAM
<i>Telefoon</i>	+31-10-4082598
<i>Fax</i>	+31-10-4089650
<i>E-mail</i>	dekoning@few.eur.nl

INHOUD

1	Inleiding	1
1.1	Vraagstelling	1
1.2	WW-gebruik	1
1.3	Definities van enkele centrale begrippen	3
1.4	Opzet van het rapport	4
2	Duur en frequentie	5
2.1	Inleiding	5
2.2	Frequentie en cumulatieve duur van de werkloosheid naar achtergrondkenmerken	5
2.3	Multivariate duuranalyse van individuele WW-perioden	12
2.4	Conclusies	17
3	Typologieën van WW-gebruik	19
3.1	Inleiding	19
3.2	Bepaling typologie	19
3.3	Typologie naar achtergrondkenmerken	21
3.4	Multivariate analyse	27
3.5	Conclusies	31
4	Werkloosheidsbeslag en werkloosheidsongelijkheid	35
4.1	Inleiding	35
4.2	Werkloosheidsongelijkheid en Lorenzcurve	35
4.3	WW-beslag	36
4.4	Conclusies	38
5	Conclusies	41
5.1	Achtergrond en inhoud van het onderzoek	41
5.2	Uitkomsten	42
	Analyse van duur en frequentie	42
	Analyse van typologieën van WW-gebruik	43
	Werkloosheidsbeslag en -ongelijkheid	44
5.3	Slotopmerkingen	44
Bijlage 1	Het samenvoegen van de WW- en GBA-bestanden	47
Bijlage 2	Coëfficiënten van het multinomiaal logit model	48

1 INLEIDING

1.1 VRAAGSTELLING

Het Ministerie van SZW bezint zich op de toekomst van de WW. De nota 'Toekomstverkenning WW' is naar de SER gestuurd voor advies¹. Bij het maken van deze verkenning is naar voren gekomen dat onvoldoende recente informatie over de dynamiek en de patronen in het WW-gebruik bestaat. Dit onderzoek heeft tot doel voor een belangrijk deel in deze leemte te voorzien.

De vraagstelling van het onderzoek is:

Breng de frequentie, duur, herhaling en cumulatie van het WW-gebruik in kaart, en verbijzonder dit naar achtergrondkenmerken

Het onderzoek is uitgevoerd met behulp van WW-bestanden met individuele gegevens die bij het CBS konden worden geanalyseerd. Deze bestanden bestaan uit alle personen die in de periode 1998 – 2002 minimaal één keer gebruik hebben gemaakt van de WW. Van alle individuele werkloosheidsperioden zijn de gegevens beschikbaar en deze konden verder per individu worden gekoppeld. Derhalve konden naast de uren van individuele werkloosheidsperioden ook de herhalingswerkloosheid en de cumulatie van werkloosheid bij individuen worden gemeten.

Door koppeling met GBA-bestanden konden de in de WW-bestanden voorkomende kenmerken (geslacht, leeftijd, herkomst, bestemming, opgebouwde WW-rechten, e.d.) worden aangevuld met etnische afkomst en kenmerken van het huishouden. In het rapport zullen frequentie, duur en cumulatie van het WW-gebruik worden verbijzonderd naar deze kenmerken.

1.2 WW-GEBRUIK

De verdeling van het WW-gebruik naar persoonskenmerken hangt samen met de opbouw van de beroepsbevolking. In onderstaande tabel 1.1 is de verdeling naar geslacht, leeftijd en etnische afkomst opgenomen van achtereenvolgens de werkzame beroepsbevolking (WB), de WW-verzekerdenpopulatie (WP) en de WW-populatie voor de jaren 1998 tot en met 2002.

¹ Zie: Ministerie van SZW, *Toekomstverkenning WW*, Den Haag, 2004.

Tabel 1.1 Verdeling werkzame beroepsbevolking, verzekerdenpopulatie en WW-populatie naar persoonskenmerken

Jaar	Populatie	Man	Vrouw	15-24 jaar	25-34 jaar	35-44 jaar	45-54 jaar	55-64 jaar	Autoch tone afkom st	Westers allochtone afkomst	Niet- westers allocht. afkomst	Totaal (x 1000)
1998	WB	61%	39%	12%	31%	28%	23%	7%	85%	9%	6%	6.587
	VP	58%	42%	18%	30%	26%	20%	5%	-	-	-	6.407
	WW	58%	42%	10%	30%	22%	19%	19%	78%	11%	11%	578
1999	WB	61%	39%	12%	30%	28%	23%	7%	85%	9%	6%	6.768
	VP	57%	43%	18%	29%	26%	20%	5%	-	-	-	6.642
	WW	57%	43%	9%	28%	23%	19%	22%	77%	11%	12%	466
2000	WB	60%	40%	12%	29%	28%	23%	8%	84%	9%	7%	6.917
	VP	57%	43%	18%	28%	26%	21%	6%	-	-	-	6.752
	WW	57%	44%	8%	26%	23%	20%	23%	76%	11%	13%	383
2001	WB	60%	40%	12%	28%	29%	23%	8%	84%	9%	7%	7.062
	VP	56%	44%	18%	27%	26%	21%	6%	-	-	-	6.919
	WW	56%	44%	8%	25%	23%	19%	25%	75%	11%	14%	351
2002	WB	59%	41%	12%	27%	29%	24%	9%	84%	9%	7%	7.125
	VP	56%	44%	18%	26%	26%	21%	7%	-	-	-	6.976
	WW	57%	43%	9%	27%	25%	19%	21%	74%	11%	15%	408

WB= Werkzame beroepsbevolking (eindejaarsgemiddelde), VP= Verzekerdenpopulatie UWV (vierkwartaal gemiddelde), WW= WW-populatie (totaal aantal unieke personen per jaarbestand).

Uit de tabel blijkt dat de samenstelling van zowel de werkenden als de verzekerden naar geslacht globaal vergelijkbaar is met die van de WW-ers. Bij leeftijd zien we dat jongeren (de groep 15-24 jaar) in de verzekerdenpopulatie een hoger aandeel hebben dan in de WW, wat mede te maken heeft met het feit dat zij minder WW-rechten hebben opgebouwd dan ouderen. De groep 55-64-jarigen, daarentegen, is sterk oververtegenwoordigd in de WW in vergelijking met hun aandeel in de verzekerdenpopulatie (en bij deze groep ook vergeleken met de werkzame beroepsbevolking). De verdeling naar etniciteit is niet bekend voor de verzekerdenpopulatie. Allochtonen van niet-westerse afkomst zijn hebben een aanzienlijk hoger aandeel in de WW-populatie dan in de werkzame beroepsbevolking; bij allochtonen van westerse afkomst is dit verschil veel kleiner.

Bij de resultaten uit tabel 1.1 moet wel worden bedacht dat het relatieve WW-gebruik door twee kansen worden bepaald, namelijk de kans dat iemand in de WW komt en de kans dat iemand, eenmaal in de WW, er weer uit stroomt. Het is denkbaar dat twee groepen dezelfde verhouding tussen WW-populatie en werkgelegenheid/verzekerden vertonen, maar dat de achterliggende patronen van WW-gebruik sterk verschillend zijn. Zo kan het zijn dat de leden van de ene groep een tamelijk grote kans hebben om in de WW te komen en tegelijk ook een grote kans er weer uit te stromen (dit zou men kunnen verwachten bij jongeren), terwijl de leden van de andere groep weinig kans hebben in de

WW te stromen, maar als ze eenmaal in de WW zitten een grote kans hebben er ook langdurig in te blijven (een patroon dat bijvoorbeeld bij ouderen aannemelijk lijkt).²

We willen weten wat het beroep is dat mensen met uiteenlopende kenmerken op de WW doen. Maar daarvoor is het nodig mensen over een langere tijd te volgen. In beginsel zou je individuen hiervoor moeten volgen gedurende de gehele periode dat zij betaalde arbeid kunnen verrichten. Je zou dan een cohort kunnen volgen over deze gehele periode en dan bepalen:

- a. hoe de cumulatieve WW-duur verschilt tussen groepen en welk aandeel de verschillende groepen hebben in het totale gebruik van de WW door het cohort over het gehele arbeidsleven;
- b. hoe gelijk of ongelijk het WW-gebruik is verdeeld over de individuen binnen het cohort (bijvoorbeeld weer te geven door het percentage van het totale WW-gebruik door het cohort over het gehele arbeidsleven dat voor rekening komt van de 10 procent binnen het cohort met de langste cumulatieve WW-duur).

Deze studie is gebaseerd op gegevens over de periode 1998 – 2002. Men zou kunnen vermoeden dat deze periode lang genoeg is om het patroon dat een cohortanalyse zou opleveren redelijk goed te benaderen. Maar zeker is dit natuurlijk niet. Twee punten geven aanleiding tot het plaatsen van vraagtekens hierbij. In de eerste plaats wordt de periode 1998 – 2002 gekarakteriseerd door een bepaalde conjuncturele situatie, die niet als ‘gemiddeld’ is te beschouwen. Zouden we een langere periode bekijken waarin verschillende conjuncturele situaties voorkomen dan zouden we in staat zijn de invloed van de conjunctuur op WW-duur en –frequentie te bepalen en hiervoor te corrigeren. Het tweede punt is dat de relatief korte onderzoeksperiode het niet mogelijk maakt na te gaan of een WW-periode doorwerkt op de latere kansen om opnieuw in de WW te komen. Je zou je kunnen voorstellen dat werklozen, in het bijzonder langdurig werklozen, aan menselijk en sociaal kapitaal inboeten wat hun functioneren negatief beïnvloedt als zij een baan vinden, waardoor ze een grotere kans hebben de baan weer te verliezen. Maar om dit verschijnsel goed te onderzoeken, dient niet alleen het WW-gebruik te worden geanalyseerd, maar ook werkloosheid in de Bijstand en de overgangen tussen werkloosheid en andere situaties (zoals werkend, niet-werkzoekend, WAO, etc.). Dit valt buiten het bestek van dit onderzoek.

1.3 DEFINITIES VAN ENKELE CENTRALE BEGRIPPEN

In het rapport komt een aantal begrippen steeds terug. We geven hieronder de definities van deze begrippen.

Werkloosheidsperiode: de duur van een enkele WW-periode.

Cumulatieve werkloosheidsduur: de som van alle WW-perioden die een individu heeft gehad in de periode 1998-2002.

² In een stationaire situatie is het standcijfer gelijk aan de instroom vermenigvuldigd met de gemiddelde verblijfsduur. Dus een hoge instroom met een korte verblijfsduur kan hetzelfde standcijfer opleveren als een lage instroom met een lange verblijfsduur.

Werkloosheidsbeslag: het totale aantal weken in de WW tijdens de periode 1998 – 2002 voor een full-time equivalent.³

Herhalingswerkloosheid: de situatie dat iemand in de periode 1998 – 2002 meer dan één werkloosheidsperiode heeft gehad.

Werkloosheidsfrequentie: het aantal WW-perioden tussen 1998 en 2002 van een individu.

Seizoenswerkloosheid: herhaalde WW-perioden die zich steeds in een bepaald deel van het jaar voordoen door verminderde productie als gevolg van seizoensinvloeden.

Cyclische werkloosheid: herhaalde WW-perioden die met een bepaalde regelmaat voorkomen.

Seizoenswerkloosheid is een bepaalde vorm van cyclische werkloosheid, die wij kunnen herkennen aan het feit dat deze zich ieder jaar in bepaalde delen van het jaar voordoet, en aan de sector waarin deze voorkomt.

In het rapport worden de termen ‘werkloosheid’ en WW door elkaar gebruikt. Maar uiteraard hoeft werkloosheid niet te betekenen dat men een WW-uitkering heeft. Dit onderzoek is echter geheel gericht op werklozen met een dergelijke uitkering.

1.4 OPZET VAN HET RAPPORT

Het rapport is als volgt opgezet. In hoofdstuk 2 gaan we in op WW-duur en WW-frequentie. Beide worden in verband gebracht met achtergrondkenmerken (persoonskenmerken, kenmerken van de situatie voorafgaande aan de WW-periode en kenmerken van de eerste WW-periode tussen 1998 en 2002). Vervolgens worden in hoofdstuk 3 op basis van het waargenomen patroon van duur en frequentie typologieën van werkloosheid bepaald. Vervolgens wordt de kans dat een individu in een bepaalde typologie valt verklaard uit de achtergrondkenmerken. Daarna gaat hoofdstuk 4 in op werkloosheidsongelijkheid en werkloosheidsbeslag. Hoofdstuk 5 besluit met de samenvatting en de conclusies.

³ Dus bij een WW-periode van twee weken van iemand die voor 20 uren per week een uitkering krijgt is het werkloosheidsbeslag 1 week.

2 DUUR EN FREQUENTIE

2.1 INLEIDING

In dit hoofdstuk analyseren we de duur en de frequentie van het WW-gebruik. In paragraaf 2.2 gaan we uit van de gekoppelde gegevens van alle WW-perioden die een individu heeft gehad in het tijdvak 1998-2002. We gaan na hoe vaak zij in de WW hebben gezeten en hoe lang de gecumuleerde WW-duur van deze WW-perioden is. Vervolgens onderzoeken we hoe frequentie en gecumuleerde duur verschillen naar achtergrondkenmerken, dat wil zeggen aan de persoon gerelateerde kenmerken, kenmerken van de situatie voordat iemand in de WW terechtkwam en kenmerken van de eerste WW-periode.

Paragraaf 2.3 bevat een multivariate analyse van de duur van individuele WW-perioden. Met deze analyse kan de invloed van de gehele set van beschikbare achtergrondkenmerken op de duur van individuele WW-perioden wordt bepaald. We kunnen bij deze analyse ook rekening houden met het feit dat sommige WW-perioden aan het eind van de waarnemingsperiode nog niet voltooid waren.

2.2 FREQUENTIE EN CUMULATIEVE DUUR VAN DE WERKLOOSHEID NAAR ACHTERGRONDKENMERKEN

Per persoon kunnen voor de jaren 1998 – 2002 het aantal werkloosheidsperioden (=werkloosheidsfrequentie) en de totale cumulatieve duur van werkloosheid bepaald worden. Deze laatste is als volgt bepaald: op persoonsniveau zijn de uren van alle perioden dat iemand een WW-uitkering kreeg, opgeteld. Hierbij is geen onderscheid gemaakt naar het aantal uren dat iemand in de WW zat (de werkloosheidsomvang). Dit is immers een factor waarvan je zou willen weten hoe deze verdeeld is over verschillende groepen van WW-gebruikers en deze zal daarom in de analyses als werkloosheidskenmerk meegenomen worden.

Vervolgens is per persoon gekeken naar elkaar (deels) overlappende perioden. De duur van de periode waarin overlap voorkwam is vervolgens maar één keer meegeteld in de totale WW-duur. Dezelfde methode is toegepast voor de werkloosheidsfrequentie. Twee elkaar deels overlappende WW-perioden worden dus als één periode meegeteld.

In de tabellen 2.1, 2.2 en 2.3a en 2.3b zijn de cumulatieve werkloosheidsduur en – frequentie van personen die in de periode van 1998 – 2002 één of meer WW-uitkeringen hebben gehad, gesplitst naar achtereenvolgens persoonskenmerken, kenmerken van de situatie voordat men in de WW terechtkwam en kenmerken van de eerste werkloosheidsperiode. Hierbij is de werkloosheidsfrequentie in vier klassen ingedeeld, namelijk één keer, twee keer, drie of vier keer en meer dan vier keer een WW-uitkering in de periode 1998 – 2002. De werkloosheidsduur is in zeven klassen ingedeeld, te weten '< 1 maand', '1-3 maanden', '3-6 maanden', '6-12 maanden', '1-2 jaar', '2-5 jaar', '> 5 jaar'. De percentages in de tabellen tellen steeds per rij en achtergrondkenmerk op tot 100 procent. We zullen nu ingaan op de belangrijkste uitkomsten van de tabellen.

Met betrekking tot de persoonskenmerken valt op dat mannen vaker meerdere werkloosheidsperiodes hebben dan vrouwen. Wat betreft de (cumulatieve) WW-duur zien we bij de eerste zes duurklassen een dalend percentage mannen naarmate de duur toeneemt en bij de klasse '> 5 jaar' juist een sterke toename. Mannen zijn dus doorgaans korter werkloos dan vrouwen met uitzondering van de zeer langdurig (> 5 jaar) werklozen.

Jongeren komen iets vaker meerdere keren in de WW, terwijl 50-plussers iets vaker één werkloosheidsperiode hebben, maar de verschillen zijn niet heel groot. Wat betreft de werkloosheidsduur zijn echter wel grote verschillen zichtbaar tussen met name de twee hiervoor genoemde groepen. Bij jongeren gaat het meestal om korte WW-perioden (ook cumulatief), terwijl 50-plussers vaak langdurig in de WW zitten. Dit heeft natuurlijk ook te maken met de wijze waarop de duur van het WW-recht wordt bepaald. Het arbeidsverleden waarop de WW-duur is gebaseerd wordt gerelateerd aan het jaar waarop iemand 18 jaar werd, zodat oudere mensen als ze aan de referentie-eisen voor een WW-uitkering voldoen een langere WW-duur krijgen toegekend.

Tabel 2.1 Werkloosheidsfrequentie en gecumuleerde werkloosheidsduur in 1998-2002 naar persoonskenmerken

	Geslacht		Leeftijd			Etniciteit (a)				Plaats in huishouden						Aantal personen (b)
	Man	Woman	< 29 jr	30-39 jr	40-49 jr	50 jr en ouder	Autochtoon	Westerse allochtoon	Niet-westerse allochtoon	Kind in een gezin	Alleenstaande	Partner in stel zonder kind (ongehuwd)	Partner in stel zonder kind (gehuwd)	Partner in stel met kind(eren)	Eén ouder huishouden	
Frequentie																
1 keer	54%	30%	26%	20%	23%	76%	11%	13%	12%	19%	11%	19%	33%	4%	2%	790.000
2 keer	57%	37%	30%	21%	13%	73%	11%	16%	14%	21%	12%	13%	34%	4%	2%	180.000
3 of 4 keer	63%	37%	31%	22%	11%	71%	11%	18%	15%	21%	12%	11%	35%	4%	2%	90.000
5x of meer	71%	30%	30%	26%	13%	74%	12%	14%	14%	21%	10%	12%	39%	2%	2%	20.000
Duur																
< 1 maand	60%	49%	29%	16%	6%	77%	10%	13%	23%	19%	14%	10%	29%	3%	2%	90.000
1-3 mnd	57%	44%	30%	18%	8%	77%	11%	12%	20%	20%	14%	10%	31%	3%	2%	190.000
3-6 mnd	56%	40%	30%	20%	10%	71%	11%	18%	17%	22%	12%	11%	32%	4%	3%	190.000
6-12 mnd	55%	34%	31%	22%	13%	71%	11%	18%	13%	22%	12%	13%	35%	4%	2%	180.000
1-2 jaar	54%	27%	31%	24%	19%	75%	11%	14%	8%	19%	11%	16%	39%	5%	2%	140.000
2-5 jaar	51%	16%	24%	25%	35%	79%	11%	10%	4%	17%	8%	27%	38%	4%	2%	210.000
> 5 jaar	69%	3%	5%	10%	83%	83%	12%	5%	1%	16%	5%	55%	20%	2%	2%	60.000
Totaal	56%	32%	27%	21%	20%	75%	11%	14%	13%	20%	11%	18%	33%	4%	2%	1.070.000

(a) Westerse allochtonen: afkomstig uit Europa (excl. Turkije), Noord-Amerika, Indonesië, vroegere Nederlands Indië, Japan en Oceanië. Niet-westerse allochtonen: overige landen.

(b) Afgerond op tienduizendtallen.

Tabel 2.2 Werkloosheidsfrequentie en gecumuleerde werkloosheidsduur in 1998-2002 naar situatie voor de eerste werkloosheidsperiode

	Herkomstcategorie					Afkomstig uit de sector								Aantal personen (b)
	Bedrijfs - leven	WAO	Vanuit ZW ("zieke WW-ers")	Overig (a)	Landbouw & Visserij	Industrie	Bouw	Handel en horeca	Vervoer en communicatie	Zakelijke dienst- verlening	Uitzendbranche	Overige dienst- verlening	Overheid, gezondheid, geestelijke en maatschappelijke belangen	
Frequentie														
1 keer	85%	11%	3%	1%	3%	21%	6%	22%	6%	13%	13%	2%	15%	790.000
2 keer	90%	7%	2%	1%	4%	18%	9%	20%	5%	11%	24%	3%	6%	180.000
3 of 4 keer	94%	4%	1%	1%	5%	15%	15%	15%	4%	8%	30%	4%	3%	90.000
5x of meer	97%	2%	0,2%	1%	7%	11%	23%	12%	4%	5%	31%	6%	2%	20.000
Duur														
< 1 maand	95%	4%	1%	1%	3%	16%	9%	16%	4%	12%	32%	2%	6%	90.000
1-3 mnd	93%	5%	1%	1%	4%	16%	10%	21%	5%	14%	21%	2%	8%	190.000
3-6 mnd	91%	6%	2%	1%	4%	16%	8%	21%	4%	13%	21%	3%	11%	190.000
6-12 mnd	88%	9%	2%	1%	3%	17%	8%	21%	4%	11%	20%	3%	12%	180.000
1-2 jaar	83%	13%	3%	1%	4%	20%	8%	22%	5%	10%	15%	3%	14%	140.000
2-5 jaar	77%	16%	6%	1%	2%	26%	4%	23%	7%	9%	8%	3%	18%	210.000
> 5 jaar	85%	11%	4%	1%	0,4%	36%	4%	20%	13%	12%	3%	2%	10%	60.000
Totaal	87%	9%	3%	1%	3%	20%	8%	21%	5%	12%	17%	2%	12%	1.070.000

(a) Beroepsmilitairen, Wsw-ers, overgangsgeschieden, vrijwillig verzekerden.

(b) Afgerond op tienduizendtallen.

Tabel 2.3a Werkloosheidsfrequentie en gecumuleerde werkloosheidsduur in 1998-2002 naar kenmerken van de (eerste) werkloosheidsperiode

	Maand van ingang WW-uitkering					Werkloosheidsomvang in uren per week			Aantal personen (a)	
	Januari / februari	Maart/april	Mei/juni	Juli/augustus	September/Oktober	November / december	<= 12 uur	12-32 uur		> 32 uur
Frequentie										
1 keer	20%	15%	13%	17%	17%	18%	7%	32%	61%	790.000
2 keer	22%	14%	12%	15%	15%	22%	5%	30%	65%	180.000
3 of 4 keer	22%	13%	10%	12%	15%	28%	4%	27%	69%	90.000
5x of meer	22%	10%	7%	8%	15%	38%	3%	23%	74%	20.000
Duur										
< 1 maand	23%	15%	10%	18%	14%	20%	3%	26%	71%	90.000
1-3 mnd	21%	13%	11%	15%	14%	25%	4%	29%	67%	190.000
3-6 mnd	19%	12%	10%	15%	23%	21%	5%	32%	62%	190.000
6-12 mnd	19%	17%	16%	16%	13%	18%	6%	34%	60%	180.000
1-2 jaar	20%	14%	12%	15%	17%	21%	7%	33%	60%	140.000
2-5 jaar	20%	16%	14%	17%	16%	17%	9%	34%	58%	210.000
> 5 jaar	19%	15%	15%	19%	16%	17%	9%	24%	68%	60.000
Totaal	20%	14%	13%	16%	17%	20%	6%	31%	63%	1.070.000

(a) Afgerond op tienduizendtallen

Tabel 2.3b Werkloosheidsfrequentie en gecumuleerde werkloosheidsduur in 1998-2002 naar kenmerken van de (eerste) werkloosheidsperiode

	Dagloon (in euro's, voor parttime werk omgerekend naar een hele werkdag)				Reden beëindiging WW-uitkering						Aantal personen (a)
	<=40	40-60	60-100	> 100	Werkhervatting bij zelfde bedrijf	Werkhervatting bij ander bedrijf	Overgang naar ZW	Bereiken maximale uitkeringsduur	Overig (b)		
Frequentie											
1 keer	24%	30%	28%	19%	5%	47%	8%	18%	22%	790.000	
2 keer	21%	34%	33%	13%	9%	51%	17%	6%	17%	180.000	
3 of 4 keer	18%	35%	37%	11%	14%	57%	12%	5%	13%	90.000	
5 of meer	14%	29%	44%	13%	22%	61%	5%	3%	9%	20.000	
Duur											
< 1 maand	23%	29%	34%	14%	10%	71%	5%	1%	15%	90.000	
1-3 mnd	24%	27%	31%	18%	11%	70%	6%	1%	13%	190.000	
3-6 mnd	26%	33%	27%	15%	9%	54%	8%	12%	17%	190.000	
6-12 mnd	23%	33%	29%	15%	8%	48%	9%	18%	17%	180.000	
1-2 jaar	20%	29%	34%	17%	8%	50%	14%	7%	21%	140.000	
2-5 jaar	22%	32%	28%	18%	2%	29%	15%	29%	25%	210.000	
> 5 jaar	17%	33%	25%	25%	0,3%	6%	6%	40%	48%	60.000	
Totaal	23%	31%	30%	17%	7%	49%	10%	14%	20%	1.070.000	

(a) Afgerond op tienduizendtallen.

(b) Overige redenen: wegens afwijzing, overlijden, bereiken leeftijd van 65 jaar, overgang naar WAO, nuluitkering i.v.m. maatregel van onbeperkte duur of inkomstenverrekening, niet beschikbaar voor arbeid vanwege scholing, niet beschikbaar voor arbeid, geen werkbriefje ingeleverd, overige administratieve redenen.

Etnische afkomst lijkt weinig invloed te hebben op het aantal keer dat iemand werkloos werd in de onderzoeksperiode. Voor de cumulatieve duur zien we dat autochtonen wat vaker langdurig in de WW zitten dan met name niet-westerse allochtonen, die juist vaker in de klassen '3-6 maanden' en '6-12 maanden' voorkomen.

Met betrekking tot iemands plaats in het huishouden zien we dat jonge mensen die nog bij hun ouders inwonen (= 'kind in een gezin') vaker in kortdurende werkloosheidsklassen vallen. Dit hangt natuurlijk sterk samen met de leeftijd. Verder zien we in de duurklasse 'langer dan 5 jaar' een oververtegenwoordiging van partners van een gehuwd stel zonder (thuiswonende) kinderen. Gezien het hoge percentage 50-plussers in deze typologieklasse zullen dit veelal oudere mensen zijn waarvan de kinderen het huis uit zijn.

In tabel 2.2 zijn werkloosheidsfrequentie en –duur verdeeld naar kenmerken van de situatie voordat men in de WW terechtkwam. Het gaat hier om de kenmerken van de situatie voor de eerste werkloosheidsperiode in de periode 1998-2002. Voor mensen die meerdere werkloosheidsperiodes hebben gekend in 1998 tot en met 2002 kunnen deze kenmerken verschillen voor de afzonderlijke werkloosheidsperiodes. Omdat we elke persoon maar één keer mee willen laten tellen is in de tabellen echter alleen gekeken naar kenmerken van de eerste werkloosheidsperiode.

Uit de tabel komt verder naar voren dat mensen die één WW-periode hebben gehad relatief vaker afkomstig zijn uit de WAO of de Ziektewet en dat deze twee groepen vaak een langere WW-duur hebben.

Voor de mensen die een baan hadden voordat ze werkloos werden, is ook bekend in welke sector zij werkzaam waren. Mensen die afkomstig zijn uit de sectoren industrie en handel en horeca en de zakelijke dienstverlening zijn relatief minder vaak meerdere keren werkloos. Voor de sectoren landbouw & visserij, bouw en de uitzendbranche is juist een omgekeerd patroon waarneembaar. Hier zijn mensen relatief vaker meerdere keren werkloos. Wat betreft de werkloosheidsduur zien we dat voor de drie laatstgenoemde sectoren de cumulatieve werkloosheidsduur vaak relatief kort is. Deze combinatie van werkloosheidsduur en –frequentie lijkt te duiden op herhalingswerkloosheid. In de sectoren landbouw & visserij en de bouw komt immers veel seizoensarbeid voor vanwege de afhankelijkheid van het klimaat. Wat betreft de werkloosheidsduur van mensen uit de overige sectoren zien we dat vooral onder personen uit de sectoren industrie en vervoer en communicatie veel langdurige werkloosheidsperiodes voorkomen.

In tabel 2.3a en 2.3b zijn werkloosheidsfrequentie en –duur verdeeld naar kenmerken van de eerste werkloosheidsperiode. Allereerst is gekeken naar de maand waarin de persoon werkloos werd. Voor de maanden maart tot en met oktober zien we een dalend patroon voor werkloosheidsfrequentie terwijl de maanden november tot en met januari juist een stijgend patroon vertonen. Dit lijkt te duiden op seizoenswerkloosheid. In de winter is in sommige sectoren minder werk dan in de rest van het jaar.

Mensen die een lage werkloosheidsomvang hebben (≤ 12 uur per week) zijn minder vaak meerdere keren werkloos maar hebben wel vaker een langere werkloosheidsduur. Mensen met een werkloosheidsomvang van meer dan 32 uur per week zijn juist vaker meerdere keren werkloos, maar hebben veelal een kortere duur. Uitzondering hierop is de klasse 'langer dan 5 jaar' waar juist weer veel personen inzitten met een werkloosheidsomvang van meer dan 32 uur. Dit komt doordat onder degenen die meer dan 32 uur per week werken mannen sterk oververtegenwoordigd zijn; vrouwen werken veel vaker part-time.

Eerder hebben we gezien dat bij mannen zeer lange WW-duren veel vaker voorkomen dan bij vrouwen.

Mensen met een dagloon van 40 euro of minder per dag hebben relatief vaak één werkloosheidsperiode. Dit zullen veelal jongeren onder de 21 jaar zijn, omdat boven deze leeftijd het minimumloon boven de 40 euro per dag ligt. We zien verder dat mensen met een dagloon van 60 – 100 euro juist vaker meerdere keren werkloos zijn. Wat betreft werkloosheidsduur valt op dat in de klasse '> 5 jaar' relatief veel personen zitten met een dagloon van meer dan 100 euro. Dit zal samenhangen met de eerdere constatering dat in deze duurklasse veel mannen ouder dan 50 jaar zitten.

Als we kijken naar de reden voor beëindiging van de WW-uitkering zien we dat mensen, die bij hetzelfde bedrijf weer aan het werk gaan veelal meerdere keren kortdurend werkloos zijn. Dit lijkt dus sterk te wijzen op cyclische werkloosheid. Hetzelfde patroon is ook te zien in de klasse 'werkhervatting bij een ander bedrijf'. Met name voor de werkloosheidsduur is zeer duidelijk te zien dat naarmate de duur toeneemt de kans om weer aan het werk te komen, afneemt.

Het bereiken van de maximale uitkeringsduur als reden voor beëindiging komt veel voor bij mensen die éénmalig langdurig werkloos zijn. Zoals eerder genoemd bevat de groep langdurig werklozen veel ouderen. Dit blijkt ook uit de categorie 'overige redenen' waar de belangrijkste reden voor beëindiging het bereiken van de leeftijd van 65 jaar is (31 procent; in de klasse overig).

2.3 MULTIVARIATE DUURANALYSE VAN INDIVIDUELE WW-PERIODEN

In deze paragraaf voeren we een multivariate analyse van de duur van individuele WW-perioden uit. Dit houdt in dat we de duur van een individuele WW-periode verklaren uit de gehele set van beschikbare achtergrondkenmerken. Hierdoor kunnen we bepalen welke factoren het meest van belang zijn.

We maken gebruik van een zogenoemd hazard-model. In een hazard-model wordt de hazard op uittreding uit de WW gemodelleerd. De hazard op een bepaald tijdstip is de uittredingskans uit de WW gegeven dat die persoon tot vlak daarvoor nog in de WW zat.⁴ De hazard hangt af van de tijd dat men al in de WW zit en, via een regressie functie, van kenmerken van het individu. Een vaak gekozen functionele vorm voor de hazard is de proportionele hazard waarbij de hazard multiplicatief is in de duurafhankelijkheid, $\lambda_0(t)$, de invloed van de duur in de WW, en de regressievariabelen. Aangezien de hazard altijd positief (niet-negatief) is wordt de invloed van de regressie variabelen in de vorm van een exponentiele functie opgenomen.

$$(1) \quad \lambda(t; x) = \lambda_0(t) \exp(\beta' x)$$

⁴ Dit is een zogenaamde conditionele kans.

We laten de keuze van de duurzaamheid vrij. Cox⁵ heeft een methode ontwikkeld die de regressie coëfficiënten schat waarbij de duurzaamheid vrij gelaten wordt. De regressie coëfficiënten geven aan met welke factor de hazard vermenigvuldigd wordt, waarbij een positieve coëfficiënt leidt tot een grotere hazard (en dus tot een kortere WW periode) en een negatieve coëfficiënt leidt tot een kleinere hazard (en dus tot een langere WW periode). Als bijvoorbeeld de regressie-coëfficiënt van de variabele geslacht (vrouw=1) gelijk is aan $-0,16$ dan betekent dit dat de hazard om uit de WW te komen voor vrouwen $0,85$ ($=\exp(-0,16)$) van de gemiddelde hazard bedraagt. Na afloop kan dan alsnog de, niet-parametrische, duurzaamheid berekend worden⁶.

Een deel van de WW-periode was aan het eind van de periode 1998-2002 nog niet voltooid. Een voordeel van het hazard-model is dat we rekening kunnen houden met deze afgeknotte duren.

Afknotting komt overigens relatief weinig voor in de gegevens. Van de $1\frac{1}{2}$ mln waargenomen WW-perioden waarvoor alle variabelen meetbaar zijn is 8% van de WW-duren afgeknot. De opgenomen verklarende variabelen zijn onder te verdelen naar: leeftijd, sector van de baan voorafgaand aan de WW-periode, geslacht, huishoudkenmerken, kenmerken van de WW-uitkering en seizoenseffecten. De volgende tabel geeft de uitkomst van het schatten van een cox proportioneel hazard model voor de uitkeringsduur.

⁵ D.R. Cox, Regression models and life tables, Journal of the Royal Statistical Society, 1972.

⁶ Omdat deze niet-parametrische duurzaamheid voor elke waargenomen WW-duur wordt bepaald heeft ze een sterk fluctuerend patroon. Deze fluctuatie is glad gemaakt door een zogenaamde “kernel-smoothing”.

Tabel 2.4 Schattingsresultaten hazard-model

	Parameter schatting	Standard fout	Sign. ^(a)	Exp(B)
Leeftijd/10	0.299	0.007	0.000	1.348
Leeftijd in het kwadraat/100	-0.039	0.001	0.000	0.961
Sector (referentie categorie = zakelijke dienstverlening)				
Landbouw	0.110	0.005	0.000	1.117
Industrie	-0.303	0.003	0.000	0.738
Bouw	0.269	0.003	0.000	1.309
Handel	-0.252	0.003	0.000	0.777
Vervoer	-0.263	0.004	0.000	0.769
Overige dienstverlening	-0.218	0.005	0.000	0.805
Overheid	-0.470	0.004	0.000	0.625
Onbekend	-0.171	0.008	0.000	0.843
Etniciteit (referentie categorie = autochtoon)				
Marokkaan	-0.105	0.006	0.000	0.900
Turk	-0.112	0.004	0.000	0.894
Surinamer	-0.035	0.005	0.000	0.965
Antiliaan	0.077	0.009	0.000	1.080
Overige niet-westerse allochtoon	-0.003	0.005	0.487	0.997
Westerse allochtoon	0.000	0.003	0.866	1.000
Geslacht				
Vrouw	-0.024	0.002	0.000	0.977
Huishoudkenmerken (referentie categorie = getrouwd met kinderen)				
Kind in huishouden	0.239	0.003	0.000	1.269
Alleenstaand	-0.014	0.002	0.000	0.986
Getrouwd zonder kinderen	-0.181	0.003	0.000	0.835
Samenwonend zonder kinderen	0.044	0.003	0.000	1.045
Eenouder huishouden	-0.019	0.005	0.000	0.981
Kenmerken WW uitkering (referentie categorie = werkzaam voorafgaande aan WW-periode)				
Herkomst WAO	-0.232	0.003	0.000	0.793
Herkomst overig	-0.337	0.005	0.000	0.714
Dagloon in 100 Euro	0.136	0.003	0.000	1.146
Maximaal duur recht op WW /12	-0.447	0.002	0.000	0.640
WW omvang /40	0.245	0.004	0.000	1.278
Aantal WW periodes	0.067	0.001	0.000	1.069
Seizoenseffecten (referentie categorie = maart/april)				
Start WW periode in januari/februari	0.094	0.003	0.000	1.098
Start WW periode in mei/juni	-0.062	0.003	0.000	0.940
Start WW periode in juli/augustus	-0.002	0.003	0.585	0.998
Start WW periode in sept/okt	-0.077	0.003	0.000	0.926
Start WW periode in nov/dec	0.078	0.003	0.000	1.081

a. Een significantieniveau van 0.05 correspondeert met een betrouwbaarheidsinterval van 95% voor de betreffende variabele. Voor het significantieniveau geldt dat hoe kleiner de waarde hoe betrouwbaarder de schatting.

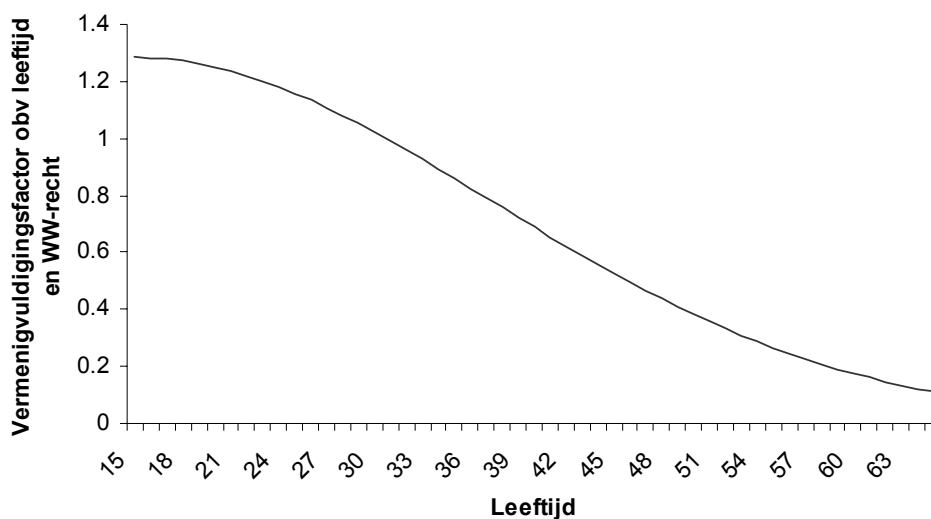
Zoals te verwachten is, vormt de leeftijd van de uitkeringsgerechtigde een belangrijke verklaringsfactor voor de snelheid waarop men uit de WW gaat. De leeftijd is in de vorm van een kwadratische functie in het model opgenomen, om een parabolisch patroon te kunnen krijgen. In de onderstaande figuur is weergegeven hoe de hazard met de leeftijd verandert. Omdat leeftijd en WW-recht bijna perfect gecorreleerd zijn⁷, zijn de

⁷ R² Een regressie op WW-recht met als verklarende variabelen leeftijd en leeftijd kwadraat bedraagt 0,98.

uittredingskansen berekend in combinatie met het WW-recht. De effecten van beide factoren zijn door hun colineariteit namelijk niet te scheiden.

Het gezamenlijke effect van leeftijd en WW-recht blijkt nagenoeg gelijk aan dat van WW-recht alleen en laat een continu dalende trend zien met een lichte afvlakking rond de 60 jaar. Als we alleen de invloed van leeftijd op de uittredingskans berekenen, vinden we echter een parabolische relatie. Hierbij ligt de top rond de leeftijd van 40 jaar en heeft bijvoorbeeld een WW-er van 60 jaar na een willekeurige lengte van zijn WW-periode een 20% kleinere kans om uit de WW te gaan dan een WW-er van 40 jaar.⁸ Leeftijd en WW-recht zijn echter dusdanig gecorreleerd dat aan deze uitkomst niet al te veel waarde gehecht mag worden.

Figuur 2.1 Gecombineerd effect van leeftijd en WW-recht op uittredingskans (hazard)



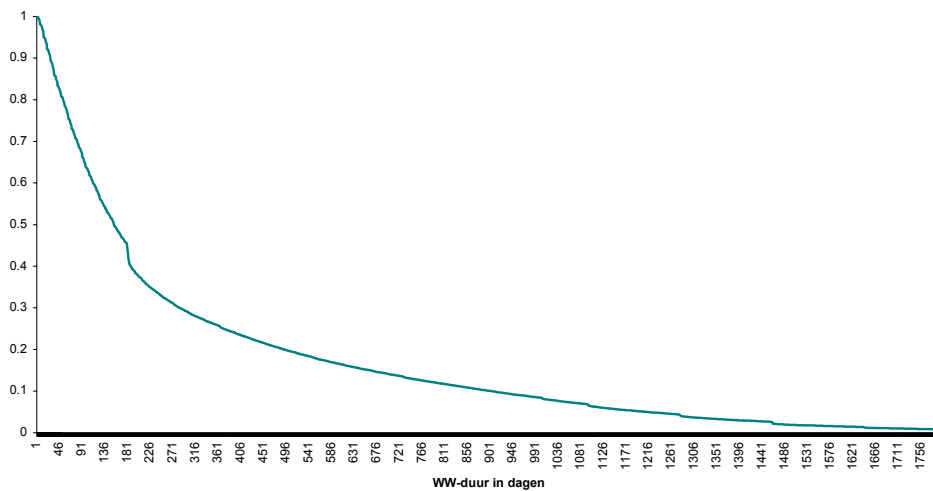
De invloed van de sectoren is ook groot. Voor bijna alle sectoren geldt dat men minder snel de WW verlaat dan iemand uit de sector zakelijke dienstverlening, de referentie-sector. Alleen mensen afkomstig uit de bouw en de landbouw verlaten nog sneller de WW. WW-ers afkomstig van de overheid hebben een bijna 40% lagere hazard. Turken, Marokkanen en Surinamers doen er langer over om uit de WW te geraken dan autochtonen. Antillianen verlaten echter sneller de WW. Voor de andere allochtonen vinden we geen significant effect. Ook vrouwen blijven langer in de WW. Het type huishouden van de WW-er speelt ook een rol (referentie categorie is “getrouwd met kinderen”). Alleenstaanden, eenoudergezinnen en mensen die getrouwd zijn, maar geen kinderen hebben, blijven langer in de WW. Kinderen in een huishouden en samenwonenden blijven juist korter in de WW.

⁸ Aangenomen dat alle andere kenmerken van beide personen hetzelfde zijn.

Als men niet gewerkt heeft voordat men in de WW komt, maar uit de WAO of elders afkomstig is, dan is de snelheid waarop men de WW verlaat beduidend lager. Hoe hoger het dagloon (dit is sterk, maar niet 1 op 1 gerelateerd met het uitkeringsniveau) hoe korter men in de WW blijft. Hoe langer de maximale uitkeringsduur hoe langer men in de WW blijft: elk jaar langer recht leidt tot een 36% lagere hazard. De uitkeringsomvang in uren verhoogt de uitredingskans. Hoe meer WW-perioden iemand heeft gehad hoe sneller men uit de WW komt. Tenslotte is er een seizoenspatroon waar te nemen (referentie periode is maart/april). Degenen die in de wintermaanden in de WW komen, blijven daar korter dan degenen die in de lente of herfst in de WW komen.

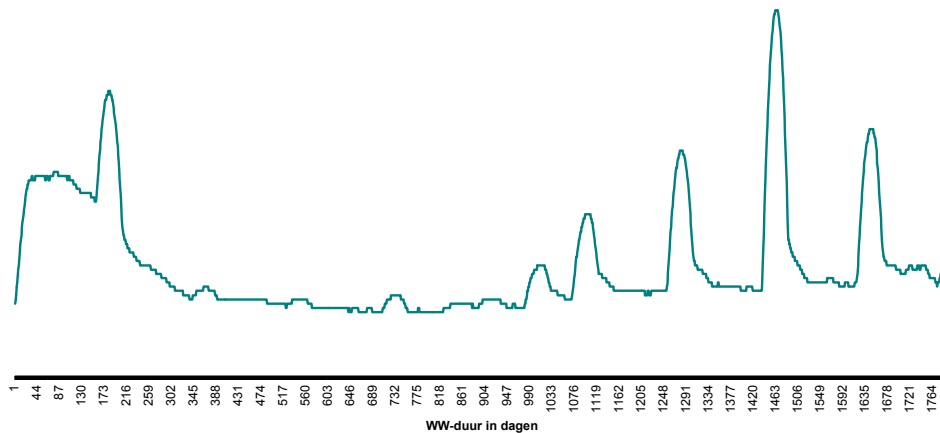
Uit de geschatte coëfficiënten kunnen we voor een gemiddelde persoon uitrekenen hoe groot de kans is dat hij in de WW blijft gegeven de tijd dat hij al in de WW zit. Dit is weergegeven in de onderstaande figuur. Deze kans neemt in het eerste half jaar sterk af. Na zes maanden is zelfs een sprong naar beneden te zien. Na een half jaar heeft 50% van de WW-ers geen uitkering meer. Echter na een jaar zit nog bijna 30% nog steeds in de WW, na 2 jaar nog 15%, na 3 jaar nog 8% en na 4 jaar nog 3%.

Figuur 2.2 Kans om nog in de WW te zitten



Zoals is vermeld in de introductie kunnen we na afloop van de schatting van de regressie-coëfficiënten de onderliggende duurzaamheid berekenen. De duurzaamheid geeft aan hoe, na correctie voor verklarende factoren, de uittredingssnelheid over de WW-periode verandert. Dit is deels al uit de vorige figuur te halen. Die figuur geldt echter voor de gemiddelde WW-er. In de figuur 2.3 zijn duidelijke sprongen in de uitkeringskans te zien die samenhangen met veel voorkomende maximale uitkeringsduren van ½ jaar, 1 jaar, 1 ½ jaar etc. In het eerste half jaar na het begin van de WW-uitkering is er een grote uitstroom uit de WW. Daarna is de uitstroom veel kleiner, maar loopt na 2 ½ jaar toch weer langzaam omhoog.

Figuur 2.3 Duurafhankelijkheid in hazard uit de WW



In de bovenstaande multivariate analyse zijn de afzonderlijke effecten van de verschillende factoren op de uitkeringsduur bepaald. Daaruit blijkt dat de herkomst sector en de maximale duur van het recht op WW de belangrijkste verklarende factoren zijn voor de uittredingskans. Het WW-recht hangt sterk samen met de leeftijd van een uitkeringsgerechtigde. Dit verklaart dat we voor leeftijd zelf minder invloed op de lengte van het verblijf in de WW vinden dan we op grond van de partiële analyses zouden verwachten. Gezien het duidelijke effect van WW-recht op de uittredingskans en de samenhang van deze variabele met leeftijd concluderen we dat ouderen duidelijk langer in de WW blijven dan jongeren.

2.4 CONCLUSIES

In dit hoofdstuk is allereerst een beschrijving gegeven van de samenstelling van de verschillende frequentie- en durklassen van het WW-gebruik. Hierbij is uitgegaan van de gecumuleerde WW-duur per individu over de periode 1998-2002. Hieronder volgt een samenvatting van de conclusies.

Mannen zitten vaker kort of juist langdurig in de WW dan vrouwen. Jongeren hebben vaker kortdurende werkloosheidsperiodes dan ouderen. De duurklasse ‘langer dan 5 jaar’ bestaat voor het grootste deel uit mannen van 50 jaar en ouder. Niet-westerse allochtonen zijn iets minder vaak langdurig werkloos vergeleken met autochtonen. Het huishoudenstype (bijvoorbeeld of men nog thuiswonende kinderen heeft) wordt sterk bepaald door leeftijd, waardoor het huishoudenstype weinig zelfstandige verklarende kracht heeft.

Mensen uit de landbouw & visserij, de bouw en de uitzendbranche zijn vaker meerdere keren werkloos dan mensen uit andere sectoren. Dit heeft met de aard van het werk te maken. Mensen afkomstig uit de WAO of Ziektewet zitten vaak eenmalig langdurig in de WW.

In de maanden november tot en met februari vallen de meeste ontslagen. De werkloosheidsomvang en het dagloon zijn sterk afhankelijk van leeftijd en geslacht en laten dan ook vergelijkbare patronen zien. Mensen die meerdere keren werkloos zijn, gaan vaker weer bij hetzelfde bedrijf aan het werk wat een aanwijzing is voor cyclische werkloosheid. Naarmate iemand langer in de WW zit, neemt de kans op uitstroom naar werk sterk af. Voor mensen met een werkloosheidsduur van twee jaar en langer zijn de belangrijkste redenen voor uitstroom het bereiken van de maximale uitkeringsduur of het bereiken van de leeftijd van 65 jaar.

Als we alle uitkomsten nog eens globaal doornemen, valt op dat voor de verschillende groepen die we op basis van achtergrondkenmerken hebben bepaald, een relatief hoge werkloosheidsfrequentie vaak samengaat met een relatief korte gecumuleerde werkloosheidsduur en een lage frequentie samengaat met een lange duur. Dit geeft aan dat bepaalde achtergrondkenmerken waarschijnlijk samenhangen met bepaalde combinaties van werkloosheidsfrequentie en –duur. We zullen daarom in het volgende hoofdstuk verschillende “typen” van WW-gebruik definiëren op basis van combinaties van werkloosheidsfrequentie en –duur en deze “typen” in verband brengen met achtergrondkenmerken.

Het tweede deel van het hoofdstuk bevat een econometrische analyse van de dueren van individuele uitkeringsperiodes. Hieruit komt naar voren dat het gecombineerde effect van leeftijd en WW-recht overheersend is. Omdat de opgebouwde WW-rechten zeer sterk samenhangen met leeftijd is de invloed van beide factoren afzonderlijk niet te scheiden. Uit de resultaten komt naar voren dat de uittredingskans sterk afneemt met het toenemen van de leeftijd als hierbij het effect van het WW-recht wordt meegenomen.

Naast leeftijd/WW-recht speelt ook een vrij groot aantal andere factoren een rol. Sector is bijvoorbeeld van belang: WW-ers afkomstig van de overheid hebben een aanzienlijk lagere uittredingskans dan degenen uit andere sectoren. Ook geslacht (vrouwen een lagere uittredingskans dan mannen) en etniciteit (een relatief lage uittredingskans voor Marokkanen, Surinamers en Turken) spelen een rol. Daarnaast zijn positie in het huishouden, positie voorafgaande aan de WW-uitkering, maximale uitkeringsduur en uitkeringsgeschiedenis van belang.

Ten slotte kan op basis van de resultaten worden vastgesteld dat de gemiddelde persoon gedurende het eerste half jaar in de WW een relatief grote kans heeft om uit te stromen; daarna wordt deze kans aanzienlijk kleiner.

3 TYPOLOGIEËN VAN WW-GEBRUIK

3.1 INLEIDING

In de vorige paragraaf hebben we gezien hoe de WW-populatie over de periode 1998-2002 is verdeeld naar frequentie en gecumuleerde duur van de WW-perioden. In dit hoofdstuk zullen we op basis daarvan de individuen uit deze populatie indelen in typologieën (3.2). Vervolgens zullen we de kans dat iemand in een bepaalde typologie hoort in verband brengen met de beschikbare achtergrondkenmerken, eerst beschrijvend (3.3) en vervolgens met een multivariate analyse (3.4).

3.2 BEPALING TYPOLOGIE

Door op individueel persoonsniveau het aantal werkloosheidsperioden in de periode van 1998-2002 te kruisen met de totale cumulatieve duur van deze perioden kunnen verschillende typen van WW-gebruik worden onderscheiden. In eerste instantie zijn de volgende zeven groepen onderscheiden met betrekking tot de WW-duur:

1. Cumulatieve duur in de WW: korter dan 3 maanden.
2. Cumulatieve duur in de WW: 3 – 6 maanden.
3. Cumulatieve duur in de WW: 6 – 9 maanden.
4. Cumulatieve duur in de WW: 9 – 12 maanden.
5. Cumulatieve duur in de WW: 1 – 1,5 jaar.
6. Cumulatieve duur in de WW: 1,5 – 2 jaar.
7. Cumulatieve duur in de WW: langer dan 2 jaar.

Deze zeven duurklassen zijn vervolgens op persoonsniveau gekruist met het aantal werkloosheidsperioden in 1998 – 2002. De verdeling van de totale populatie naar deze twee werkloosheidskenmerken is weergegeven in tabel 3.1. Op basis van deze tabel hebben we een eerste typologie-index bepaald. Dit is als volgt gedaan.

Te zien is dat verreweg de meeste mensen één werkloosheidsperiode hebben (73%). Binnen deze groep is een redelijke spreiding naar cumulatieve duur van werkloosheid. Aangezien de percentages voor de buitenste duurklassen ('< 3 maanden' en '> 2 jaar') vrij hoog zijn, is ervoor gekozen om deze twee klassen nog verder uit te splitsen. De tussenliggende klassen zijn echter samengenomen tot drie klassen, namelijk '3 – 6 maanden', '6 – 12 maanden' en '1 – 2 jaar'.

De groep mensen die in de periode van 1998 – 2002 twee keer een werkloosheidsperiode heeft gehad is groot genoeg om aparte klassen voor te vormen (16,7%). Hiervoor is de volgende indeling gemaakt: 'tot en met 3 maanden', '3 – 12 maanden' en '> 1 jaar'.

Het percentage mensen met meer dan twee werkloosheidsperioden in 1998 – 2002 is dusdanig laag dat ervoor gekozen is om deze groep mensen samen te nemen en op dezelfde manier te verdelen naar totale werkloosheidsduur als de voorgaande groep met twee werkloosheidsperioden.

Tabel 3.1 *Verdeling totale WW-populatie naar werkloosheidsfrequentie en cumulatieve werkloosheidsduur*

Percentages zijn t.o.v. de totale populatie		Cumulatieve werkloosheidsduur per persoon (1998-2002)							Totaal aantal personen per rij (+ % van totaal)
		Tot en met 3 mnd	3 – 6 mnd	6 – 9 mnd	9 – 12 mnd	1 - 1,5 jr	1,5 – 2 jr	Langer dan 2 jr	
Aantal WW-perioden per persoon	1	23,3%	13,4%	6,8%	3,2%	4,3%	3,0%	19,2%	789.097 (73,2%)
	2	2,6%	3,3%	2,5%	1,6%	1,8%	1,1%	3,8%	178.319 (16,7%)
	3	0,5%	0,8%	0,9%	0,7%	0,9%	0,5%	1,4%	59.704 (5,6%)
	4	0,1%	0,2%	0,3%	0,3%	0,5%	0,3%	0,6%	25.320 (2,4%)
	5	0,1%	0,1%	0,1%	0,1%	0,3%	0,2%	0,4%	13.053 (1,3%)
	6	0,01%	0,02%	0,03%	0,04%	0,11%	0,11%	0,18%	5.451 (0,51%)
	7	0,01%	0,009%	0,01%	0,01%	0,03%	0,03%	0,05%	1.619 (0,15%)
	8	0,002%	0,004%	0,005%	0,007%	0,01%	0,01%	0,03%	732 (0,07%)
	9	0,0003%	0,001%	0,002%	0,002%	0,008%	0,006%	0,01%	337 (0,03%)
	10	0,0004%	0,001%	0,0009%	0,001%	0,003%	0,003%	0,005%	162 (0,02%)
	>10	9 ^E -07%	8 ^E -06%	1 ^E -05%	1 ^E -05%	2 ^E -05%	4 ^E -05%	5 ^E -05%	158 (0,0001%)
Totaal		26,6%	17,8%	10,6%	6,1%	8,0%	5,3%	25,7%	1.073.952 (100%)

Bron: Samengevoegd databestand op basis van GBA-bestanden en WW-bestanden van 1998 – 2002.

Op deze manier komen we uit op 13 klassen voor type WW-gebruik (zie tabel 3.2). We zien dat 39 procent van de mensen in de WW in de onderzoeksperiode één werkloosheidsperiode van langer dan één maand en korter dan een jaar heeft gehad. Ongeveer één op de vijf mensen is eenmalig langer dan twee jaar werkloos geweest. Herhalingswerkloosheid (twee of meer werkloosheidsperioden) bedraagt 28 procent van het totaal.

Tabel 3.2 *Typologieën van WW-gebruik naar werkloosheidsfrequentie en cumulatieve werkloosheidsduur*

Typologieën	Aantal personen per typologie als percentage van totaal aantal personen in de WW in 1998 – 2002
1 werkloosheidsperiode van maximaal 4 weken	8%
1 periode van 1 – 3 maanden	15%
1 periode van 3 – 6 maanden	14%
1 periode van 6 – 12 maanden	10%
1 periode van 1 – 2 jaar	7%
1 periode van 2 – 5 jaar	14%
1 periode van langer dan 5 jaar	5%
2 perioden met een cumulatieve duur van maximaal 3 maanden	3%
2 perioden met een cumulatieve duur van 3 – 12 maanden	7%
2 perioden met een cumulatieve duur van meer dan 1 jaar	7%
3 of meer perioden met een cumulatieve duur van maximaal 3 maanden	1%
3 of meer perioden met een cumulatieve duur van 3 – 12 maanden	4%
3 of meer perioden met een cumulatieve duur van meer dan 1 jaar	6%
Totaal	100%

3.3 TYPOLOGIE NAAR ACHTERGRONDKENMERKEN

In hoeverre verschillen bovenstaande typologieën van elkaar naar bepaalde achtergrondkenmerken? Om dit te bepalen zijn in de onderstaande tabellen 3.3, 3.4, 3.5a en 3.5b voor achtereenvolgens persoonskenmerken, kenmerken van de situatie voordat iemand in de WW terechtkwam en kenmerken van de eerste werkloosheidsperiode percentages weergegeven per typologieklassse. We zullen nu de belangrijkste uitkomsten van deze tabellen bespreken waarbij vooral ingegaan wordt op verschillen tussen typologieklassen. In het vorige hoofdstuk is immers reeds ingegaan op patronen per achtergrondkenmerk.

Als we kijken naar persoonskenmerken zien we vooral voor de groep ‘eenmalig langer dan 5 jaar werkloos’ duidelijke verschillen ten opzichte van andere typologieklassen. Deze groep bestaat voor het grootste deel uit mannen ouder dan 50 jaar van autochtone afkomst. Ook in de klassen ‘2x; > 1 jaar’ en ‘3x of meer; > 1 jaar’ zitten relatief veel ouderen vergeleken met de klassen met dezelfde frequentie, maar met een kortere cumulatieve duur.

Tabel 3.3 Typen van WW-gebruik naar persoonskenmerken

Typologieën	Geslacht		Leeftijd			Etniciteit (a)				Plaats in huishouden						Aantal personen (b)
	Man	Woman	< 29 jr	30-39 jr	40-49 jr	50 jr en ouder	Autochtoon	Westerse allochtoon	Niet-westerse allochtoon	Kind in een gezin	Alleenstaande	Partner in stel zonder kind (ongehuwd)	Partner in stel zonder kind (gehuwd)	Partner in stel met kind(eren)	Eén ouder huishouden	
1x ; < 1 mnd	60%	49%	29%	16%	7%	78%	10%	12%	23%	19%	14%	10%	29%	3%	2%	90.000
1x ; 1-3 mnd	56%	44%	30%	18%	8%	77%	10%	13%	20%	20%	14%	10%	31%	4%	2%	160.000
1x ; 3-6 mnd	53%	38%	30%	20%	11%	70%	12%	19%	15%	22%	12%	11%	32%	5%	3%	140.000
1x ; 6-12 mnd	51%	30%	31%	23%	16%	72%	11%	17%	10%	21%	11%	14%	36%	5%	2%	110.000
1x ; 1-2 jr	49%	21%	30%	24%	24%	78%	11%	11%	5%	18%	10%	19%	41%	5%	2%	80.000
1x ; 2-5 jr	51%	13%	21%	24%	42%	81%	11%	8%	3%	16%	7%	32%	37%	4%	1%	150.000
1x ; > 5 jr	70%	3%	3%	8%	87%	84%	12%	4%	1%	15%	4%	58%	18%	2%	2%	60.000
2x ; < 3 mnd	64%	50%	28%	17%	6%	74%	11%	15%	23%	21%	14%	9%	28%	3%	2%	30.000
2x ; 3-12 mnd	59%	43%	30%	19%	8%	71%	11%	18%	18%	22%	13%	10%	31%	4%	2%	80.000
2x ; > 1 jr	52%	25%	30%	25%	21%	74%	11%	15%	7%	20%	10%	18%	39%	5%	2%	70.000
3x of meer ; < 3 mnd	67%	49%	29%	18%	6%	70%	13%	17%	23%	21%	13%	9%	29%	3%	3%	10.000
3x of meer ; 3-12 mnd	68%	43%	29%	20%	8%	72%	11%	17%	20%	21%	12%	10%	33%	3%	2%	40.000
3x of meer ; > 1 jr	61%	30%	31%	25%	14%	72%	12%	16%	11%	22%	11%	13%	38%	4%	2%	60.000
Totaal	56%	32%	27%	21%	20%	75%	11%	14%	13%	20%	11%	18%	33%	4%	2%	1.070.000

(a) Westerse allochtonen: afkomstig uit Europa (excl. Turkije), Noord-Amerika, Indonesië, vroegere Nederlands Indië, Japan en Oceanië. Niet-westerse allochtonen: overige landen.

(b) Afgerond op tienduizendtallen

Tabel 3.4 Typen van WW-gebruik naar situatie voor de eerste werkloosheidsperiode

Typologieën Herkomstcategorie Afkomstig uit de sector	Bedrijfs- leven	WAO	Vanuit ZW ("zieke WW- ers")	Overig (a)	Landbouw & Visserij	Industrie	Bouw	Handel en horeca	Vervoer en communicatie	Zakelijke dienst- verlening	Uitzendbranche	Overige dienst- verlening	Overheid, gezondheid, geestelijke en maatschappelijke belangen	Aantal personen (b)
1x ; < 1 mnd	95%	4%	1%	1%	4%	16%	10%	17%	4%	12%	30%	2%	6%	90.000
1x ; 1-3 mnd	93%	5%	1%	1%	4%	17%	9%	22%	5%	14%	18%	2%	9%	160.000
1x ; 3-6 mnd	89%	7%	2%	1%	3%	17%	6%	23%	4%	14%	17%	2%	13%	140.000
1x ; 6-12 mnd	83%	12%	3%	1%	2%	19%	4%	24%	5%	13%	14%	2%	18%	110.000
1x ; 1-2 jr	76%	18%	5%	1%	3%	23%	4%	24%	5%	12%	8%	2%	21%	80.000
1x ; 2-5 jr	74%	18%	6%	1%	1%	28%	3%	23%	7%	9%	4%	2%	22%	150.000
1x ; > 5 jr	85%	11%	3%	1%	0,3%	37%	4%	18%	14%	13%	2%	1%	10%	60.000
2x ; < 3 mnd	97%	2%	0,3%	1%	3%	15%	12%	12%	5%	10%	40%	2%	2%	30.000
2x ; 3-12 mnd	94%	4%	1%	1%	4%	15%	13%	19%	4%	10%	27%	3%	5%	80.000
2x ; > 1 jr	84%	11%	4%	2%	4%	23%	5%	24%	6%	11%	15%	3%	9%	70.000
3x of meer ; < 3 mnd	98%	1%	0,1%	1%	2%	14%	7%	7%	4%	13%	58%	2%	1%	10.000
3x of meer ; 3-12 mnd	97%	2%	0,2%	1%	5%	11%	22%	11%	4%	6%	36%	3%	2%	40.000
3x of meer ; > 1 jr	93%	5%	1%	1%	6%	16%	14%	18%	5%	7%	25%	5%	4%	60.000
Totaal	87%	9%	3%	1%	3%	20%	8%	21%	5%	12%	17%	2%	12%	1.070.000

(a) *Beroepsmilitairen, Wsw-ers, overgangsgeschiedenissen, vrijwillig verzekerden.*

(b) *Afgerond op tienduizendtallen.*

Tabel 3.5a Typen van WW-gebruik naar kenmerken van de (eerste) werkloosheidsperiode

Typologieën	Maand van ingang WW-uitkering						Werkloosheidsomvang in uren per week			Aantal personen (a)
	Januari / februari	Maart/april	Mei/juni	Juli/augustus	September/Oktober	November / december	<= 12 uur	12-32 uur	> 32 uur	
1x ; < 1 mnd	23%	15%	10%	18%	14%	14%	3%	26%	71%	90.000
1x ; 1-3 mnd	20%	12%	11%	15%	15%	12%	5%	30%	66%	160.000
1x ; 3-6 mnd	18%	11%	10%	16%	26%	9%	6%	35%	60%	140.000
1x ; 6-12 mnd	17%	21%	21%	19%	12%	6%	7%	37%	56%	110.000
1x ; 1-2 jr	20%	15%	14%	17%	17%	9%	8%	37%	55%	80.000
1x ; 2-5 jr	21%	16%	15%	18%	16%	8%	10%	34%	56%	150.000
1x ; > 5 jr	19%	15%	15%	20%	15%	9%	8%	23%	69%	60.000
2x ; < 3 mnd	26%	15%	10%	16%	10%	17%	3%	25%	72%	30.000
2x ; 3-12 mnd	22%	13%	11%	13%	15%	14%	4%	30%	67%	80.000
2x ; > 1 jr	19%	16%	14%	17%	17%	9%	7%	33%	60%	70.000
3x of meer ; < 3 mnd	27%	13%	8%	15%	7%	26%	3%	23%	74%	10.000
3x of meer ; 3-12 mnd	26%	12%	8%	11%	12%	20%	2%	24%	73%	40.000
3x of meer ; > 1 jr	19%	12%	10%	12%	18%	15%	4%	28%	67%	60.000
Totaal	20%	14%	13%	16%	17%	11%	6%	31%	63%	1.070.000

(a) Afgerond op tienduizendtallen.

Tabel 3.5b Typen van WW-gebruik naar kenmerken van de (eerste) werkloosheidsperiode

Typologieën	Dagloon (in euro's, voor parttime werk omgerekend naar een hele werkdag)				Reden beëindiging WW-uitkering					
	<=40	40-60	60-100	> 100	Werkhervatting bij zelfde bedrijf	Werkhervatting bij ander bedrijf	Overgang naar ZW	Bereiken maximale uitkeringsduur	Overig (b)	Aantal personen (a)
1x ; < 1 mnd	23%	28%	34%	14%	10%	70%	5%	1%	14%	90.000
1x ; 1-3 mnd	25%	26%	30%	20%	10%	70%	6%	1%	13%	160.000
1x ; 3-6 mnd	28%	33%	24%	15%	6%	51%	8%	16%	18%	140.000
1x ; 6-12 mnd	25%	31%	26%	18%	3%	41%	9%	27%	20%	110.000
1x ; 1-2 jr	21%	26%	32%	21%	3%	50%	14%	7%	28%	80.000
1x ; 2-5 jr	23%	31%	26%	20%	1%	21%	10%	40%	28%	150.000
1x ; > 5 jr	16%	33%	25%	26%	0,1%	3%	3%	44%	50%	60.000
2x ; < 3 mnd	20%	35%	36%	10%	12%	68%	9%	0,3%	11%	30.000
2x ; 3-12 mnd	21%	35%	32%	12%	12%	57%	11%	6%	15%	80.000
2x ; > 1 jr	20%	33%	33%	14%	3%	39%	26%	9%	23%	70.000
3x of meer ; < 3 mnd	19%	38%	37%	6%	7%	81%	4%	0,3%	7%	10.000
3x of meer ; 3-12 mnd	18%	34%	38%	11%	21%	61%	6%	2%	10%	40.000
3x of meer ; > 1 jr	17%	33%	39%	12%	13%	53%	14%	6%	14%	60.000
Totaal	23%	31%	30%	17%	7%	49%	10%	14%	20%	1.070.000

(a) Afgerond op tienduizendtallen

(b) Overige redenen: wegens afwijzing, overlijden, bereiken leeftijd van 65 jaar, overgang naar WAO, nuluitkering i.v.m. maatregel van onbeperkte duur of inkomstenverrekening, niet beschikbaar voor arbeid vanwege scholing, niet beschikbaar voor arbeid, geen werkbriefje ingeleverd, overige administratieve redenen.

In hoeverre verschillen de typologieklassen naar kenmerken van de situatie voordat iemand in de WW terechtkwam? Personen in de klasse ‘eenmalig langer dan 5 jaar’ waren voordat ze werkloos werden veelal werkzaam in de sectoren industrie en vervoer & communicatie. In de klassen met meer dan één werkloosheidsperiode met een cumulatieve duur tot drie maanden zijn personen veelal afkomstig uit de uitzendbranche. In de typologieklassen met drie of meer perioden met een cumulatieve duur van meer dan drie maanden zitten relatief veel personen uit de landbouw & visserij en de bouw. Zoals in het vorige hoofdstuk reeds gezegd, zal dit vooral veel seizoenswerkloosheid zijn.

De overige herkomstcategorieën ‘WAO’ en ‘Ziektewet’ komen het meest voor bij typologieklassen van eenmalig werkloos met een cumulatieve duur van één tot vijf jaar.

Tot slot zijn in tabel 3.5a en 3.5b kenmerken van de eerste werkloosheidsperiode in 1998 – 2002 weergegeven. Als we kijken naar de maand van ingang van de WW-uitkering zien we dat mensen, die meerdere malen kortdurend werkloos zijn vaker werkloos worden in de maanden november tot en met februari. Dit duidt op seizoenswerkloosheid.

Voor typologieklassen met een lage cumulatieve duur zien we gemiddeld een hogere werkloosheidsomvang in uren. Deze omvang neemt af naarmate de werkloosheidsduur toeneemt. Alleen voor de klasse ‘eenmalig langer dan 5 jaar’ neemt het percentage personen met een werkloosheidsomvang van meer dan 32 uur per week weer sterk toe. Dit patroon is in overeenstemming met het eerder gesignaleerde patroon voor geslacht. Vrouwen werken vaker parttime dan mannen en zitten vaker in de typologieklassen met een lage cumulatieve duur.

Personen in de typologieklassse ‘eenmalig langer dan 5 jaar’ hebben ten opzichte van kortdurende typologieklassen relatief vaak een dagloon van meer dan 100 euro. Dit is niet verwonderlijk aangezien we reeds geconstateerd hadden dat in deze groep veel mannen ouder dan 50 jaar zitten. Verder zijn er weinig grote verschillen tussen de verschillende typologieklassen wat betreft de hoogte van het dagloon.

Wat betreft de reden van beëindiging van de WW-periode zien we dat voor mensen met één WW-periode de kans om weer aan het werk te komen duidelijk afneemt naarmate men langer in de WW zit. Vooral van de mensen in de typologieklassen eenmalig langer dan twee jaar stroomt nog maar een minderheid weer uit naar werk. De meeste mensen bereiken de maximale uitkeringsduur of worden 65 jaar. Bij typologieklassen met twee en zeker met drie of meer werkloosheidsperioden zien we relatief veel mensen, die weer aan het werk gaan bij dezelfde werkgever. Dit duidt op seizoenswerkloosheid.

Wat kunnen we op basis van deze uitkomsten op partieel niveau nu zeggen over welke typen van WW-gebruik er zijn? In ieder geval kan gesteld worden dat de typologieklassse ‘**eenmalig werkloos langer dan 5 jaar**’ duidelijk afwijkt op achtergrondkenmerken ten opzichte van de andere klassen. We hebben gezien dat in deze klasse vooral mannen in de leeftijd van 50 jaar en ouder zitten, die voordat ze werkloos werden veelal werkzaam waren in de sectoren industrie en vervoer en communicatie.

De typologieklassen ‘**2 keer; < 3 maanden**’ en ‘**2 keer; 3-12 maanden**’ kenmerken zich door relatief veel jongere mensen tot 30 jaar die in de maanden november tot en met februari werkloos werden, afkomstig waren uit de uitzendbranche en weer bij hetzelfde bedrijf aan het werk gingen. In deze klassen lijkt het vooral om seizoenswerkloosheid of herhalingswerkloosheid te gaan.

In de klassen ‘3 keer of meer; 3-12 maanden’ en ‘3 keer of meer; > 1 jaar’ zitten behalve mensen uit de uitzendbranche ook veel mensen uit de sectoren landbouw & visserij en de bouw. Aangezien de werkzaamheden in deze sectoren afhankelijk zijn van het klimaat zal ook hier waarschijnlijk sprake zijn van seizoenswerkloosheid.

Tot slot kan de klasse ‘3 keer of meer; < 3 maanden’ als aparte klasse genoemd worden. Hierbij moet wel opgemerkt worden dat dit een relatief kleine groep is, slechts één procent van het totaal. In deze groep zitten veel jongere mensen tot 30 jaar (50 procent) die in de maanden november tot en met februari werkloos werden, afkomstig zijn uit de uitzendbranche en voornamelijk bij verschillende werkgevers weer aan de slag gaan⁹. Deze klasse verschilt dus vooral op het laatstgenoemde punt van de voorgaande klassen. Dit geeft een indicatie dat het meer om cyclische werkloosheid gaat, dus dat men ontslagen wordt wanneer de conjunctuur even tegen zit en het bedrijf personeel moet ontslaan. Men ontslaat dan vaak de werknemers die het laatst gekomen zijn en dat zijn vaak de jongere mensen.

3.4 MULTIVARIATE ANALYSE

We hebben een multivariate analyse verricht om de typologie van een persoon te verklaren uit persoonskenmerken, de situatie voor de eerste werkloosheidsperiode en kenmerken van de eerste werkloosheidsperiode. In de partiële analyses kunnen soms verschillende effecten door elkaar heen spelen. Zo zitten er bijvoorbeeld in de eerste twee typologieklassen (één werkloosheidsperiode, korter dan drie maanden) relatief veel personen jonger dan 30 jaar die behoren tot de huishoudklasse “kind in het gezin” (zie tabel 3.3). Het zal duidelijk zijn dat deze twee factoren sterk met elkaar samenhangen. In een multivariate analyse zijn de effecten van beide variabelen van elkaar te scheiden door ze tegelijkertijd in de analyse op te nemen.

In het model wordt de kans op een typologie gemodelleerd op basis van persoonskenmerken, de situatie voor de eerste werkloosheidsperiode en kenmerken van de eerste werkloosheidsperiode. Er is gekozen voor een multinomiaal logit model¹⁰. In het multinomiaal logit model wordt voor elke persoon de kans op elke typologie bepaald, en die kansen tellen op tot één. Die kans Pr_{ij} van persoon i op typologie j wordt bepaald volgens de logistische formule (1):

$$Pr_{ij} = \frac{\exp(X_i \beta_j)}{\sum_k \exp(X_i \beta_k)} \quad (1)$$

waarbij X_i de verklarende variabelen van persoon i weergeeft. De som over k is de som over alle typologieën. Elke typologie heeft zijn eigen parameters β_k omdat een variabele

⁹ Zoals gezegd hebben we alleen de reden van beëindiging van de eerste WW-uitkering meegenomen. Het is dus mogelijk dat mensen voor latere WW-perioden wel weer bij dezelfde werkgever aan de slag gaan. We veronderstellen hier echter dat de eerste WW-periode indicatief is voor latere WW-perioden.

¹⁰ Zie bijvoorbeeld Franses, P.H. en R. Paap (2001). *Quantitative models in marketing research*, Cambridge University Press, Cambridge.

een verschillend effect kan hebben voor elke typologie. De parameters β_k zijn niet allemaal geïdentificeerd, omdat de kans op de laatste typologie gelijk is aan 1 minus de som van de kansen op alle andere typologieën. Daarom wordt de parametervector van een referentietypologie op 0 gezet. De factor $\exp(X_i \beta_j)$ voor deze referentietypologie wordt dan 1. Typologie 2 (één werkloosheidsperiode met een duur van 1-3 maanden) is gekozen als referentietypologie, omdat daar de meeste mensen in zitten. De typologieën “meer dan twee werkloosheidsperiodes, korter dan drie maanden” en “meer dan twee werkloosheidsperiodes, 3-12 maanden” zijn samengenomen voor de analyse, omdat vooral het aantal personen in de eerste klasse erg klein is¹¹. De parameterschattingen zijn te vinden in bijlage 2.

De coëfficiënten hebben niet een duidelijke interpretatie zoals in een lineair model, waar ze gelijk zijn aan de marginale effecten of elasticiteiten als de variabelen in logaritmen zijn opgenomen. Ook de tekens van de parameters in een multinomiaal logit model zeggen niets over de tekens van de marginale effecten. Ze zeggen alleen iets over hoe de verhouding van de kans ten opzicht van de referentietypologie verandert met de variabele. Op indirecte wijze kunnen echter wel quasi-elasticiteiten worden berekend. Hierbij wordt een onderscheid gemaakt tussen continue verklarende variabelen zoals leeftijd, en discrete binaire variabelen (‘dummy-variabelen’) zoals geslacht. De quasi-elasticiteit van een continue variabele is gelijk aan:

$$\frac{\partial \Pr_j}{\partial x_i} x_i = \Pr_j \left(\beta_{ij} - \sum_{k=1}^J \beta_{ik} \Pr_k \right) x_i \quad (2)$$

waarbij i niet verwijst naar een individu, maar naar een bepaalde variabele. Voor binaire variabelen wordt het verschil genomen in de kans op een typologie als de variabele de waarde 1 of 0 heeft.

Zowel voor continue variabelen (zoals de hoogte van het dagloon) als voor binaire variabelen (bijvoorbeeld man/vrouw) hebben deze quasi-elasticiteiten wel een duidelijke interpretatie:

Continue variabelen: de quasi-elasticiteiten geven de procentpunt verandering in de kans op een typologie, gegeven dat de continue variabele één procent toeneemt.

Binaire variabelen: de quasi-elasticiteiten geven de procentpunt verandering in de kans op een typologie, gegeven dat de binaire variabele de waarde 1 heeft. Deze verandering in kans is ten opzichte van de referentiecategorie van de binaire variabelen.

Deze quasi-elasticiteiten hangen af van de waarden X van de verklarende variabelen, dus is het niet mogelijk om elasticiteiten te geven die gelden voor elke willekeurige persoon uit de totale populatie. In theorie zou voor elke mogelijke combinatie van achtergrondkenmerken quasi-elasticiteiten te berekenen zijn. Wij hebben ervoor gekozen om de quasi-elasticiteiten te berekenen voor een persoon met modale kenmerken. Voor de totale WW-populatie over de periode 1998 – 2002 wordt dit dan: een man, 38 jaar, autochtoon, partner in een stel met kind(eren), werkzaam in de sector zakelijke dienstverlening voordat hij in de WW terechtkwam, met een WW-omvang van 32 uur, een WW-recht van 24 maanden, en die een baan vond aan het einde van zijn (1°)

¹¹ 0,6% van de personen valt in de typologie “>3x, <3mnd”.

werkloosheidsperiode. Daarnaast hebben we steekproefsgewijs achtergrondkenmerken veranderd om te toetsen in hoeverre de quasi-elasticiteiten veranderen wanneer de “referentie-persoon” verandert. Het blijkt dat de cijfers voor een modaal persoon zoals weergegeven in tabel 3.6 een goede indicatie geven van de mate waarin de achtergrondkenmerken van invloed zijn op de kans om in een bepaalde typologieklasse terecht te komen.

Zoals gezegd geven de quasi-elasticiteiten de procentpunt verandering weer in de kans op een typologieklasse bij een verandering van een bepaald achtergrondkenmerk. In de eerste regel van tabel 3.6 staan de kansen op elke typologie voor de modale persoon, deze zijn op zichzelf niet zo interessant, maar kunnen wel inzicht geven in de grootte van de quasi-elasticiteiten. Vervolgens is bijvoorbeeld de kans voor een vrouw om in de typologieklasse “eenmalig, 1-3 maanden” te komen 1,2 procentpunt groter dan voor een man. De kans voor onze modale man op die typologie is 19,1 procent (zie 1^e rij van tabel 3.6) en voor een vrouw dus 20,3 procent. Voor een continue variabele zoals bijvoorbeeld dagloon geldt dat een toename van het loon met 1 procent leidt tot een 1,3 procentpunt stijging in de kans om in de klasse “eenmalig 6-12 maanden” terecht te komen.

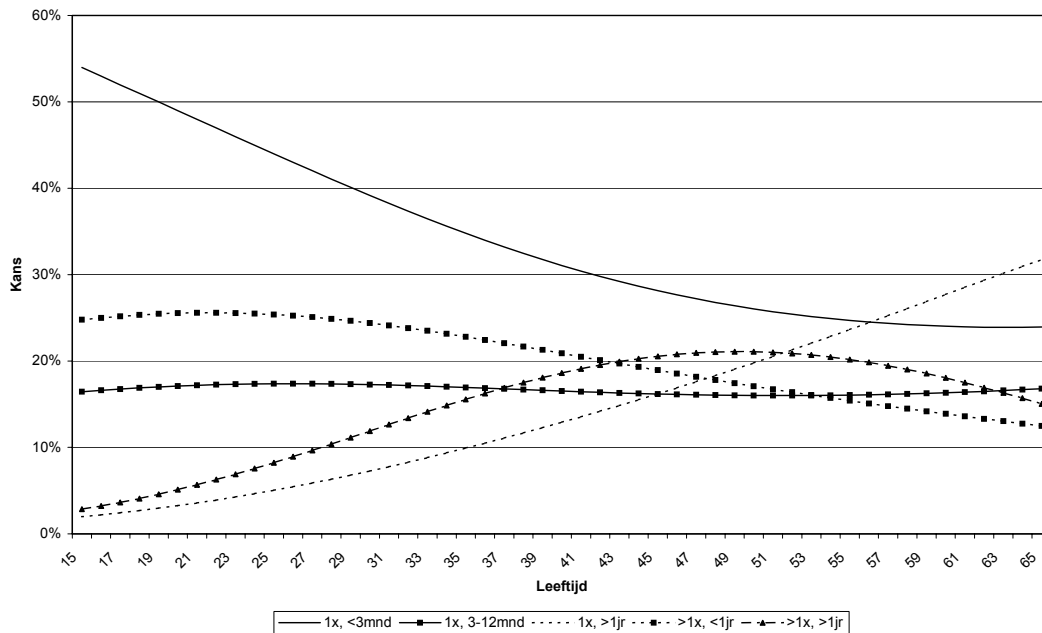
De quasi-elasticiteit voor de variabele leeftijd is niet opgenomen in tabel 3.6, omdat deze quasi-elasticiteit op een complexe manier afhangt van de gebruikte variabelen leeftijd en de kwadratische term van leeftijd¹² en daarom moeilijk interpreteerbaar is. Daar komt nog bij dat leeftijd bijna perfect correleert met het WW-recht¹³ wat tot onverwachte uitkomsten leidde. Omdat het effect van deze twee variabelen niet te scheiden is, hebben we ze samengenomen als een soort totaalindicator voor leeftijd. In figuur 3.1 zijn de kansen op verschillende typologieklassen gegeven voor verschillende leeftijden (met bijbehorend WW-recht), waarbij alle andere variabelen op hun modus zijn gesteld. Omwille van de leesbaarheid van de figuur hebben we niet alle twaalf typologieën erin gezet. We hebben de typologieklassen samengevoegd die bij benadering hetzelfde patroon vertonen.

In figuur 3.1 is te zien dat de kans om eenmalig werkloos te zijn met een duur van drie tot twaalf maanden vrij weinig veranderd naarmate iemand ouder wordt. De kans op een eenmalige werkloosheidsperiode van minder dan drie maanden neemt daarentegen juist duidelijk af naarmate men ouder wordt. Dit geldt in mindere mate ook voor de kans om meer dan één keer werkloos te worden met een cumulatieve duur van minder dan een jaar. De kans om in de klasse “eenmalig langer dan een jaar” te komen, stijgt juist naarmate men ouder wordt. Hierbij moet worden opgemerkt dat deze stijging zelfs wat wordt gedempt doordat de typologieklasse “eenmalig, >5jaar” bijna niet meeweegt. Dit komt doordat er wordt gerekend met een persoon die een baan vindt en personen uit de klasse “eenmalig, > 5 jaar” stromen vooral uit de WW door het bereiken van de maximale uitkeringsduur of het bereiken van de leeftijd van 65 jaar. Tot slot zien we in de figuur dat de kans op meer dan één werkloosheidsperiode met een cumulatieve duur van meer dan een jaar het grootst is voor mensen van middelbare leeftijd en afneemt na ongeveer het 50^e levensjaar.

¹² De kwadratische term van leeftijd is opgenomen omdat we verwachtten dat de kans op een typologie vooral zal veranderen op jongere leeftijd en voor oudere personen af zal vlakken naarmate men ouder wordt.

¹³ R^2 van een regressie op WW-recht met als verklarende variabelen leeftijd en leeftijd kwadraat bedraagt 0,98.

Figuur 3.1 Kansen op samengevoegde typologieën voor verschillende leeftijden met bijbehorend WW-recht



Uit tabel 3.6 blijkt geen duidelijke relatie tussen geslacht en de kans op een bepaalde typologieklasse. Vrouwen zijn wel minder vaak eenmalig langdurig werkloos dan mannen. Voor alle allochtone bevolkingsgroepen geldt dat ze minder in de eerste twee typologieklassen terechtkomen dan de autochtone bevolkingsgroep. Ook in de typologieklassen “1x, 2-5 jaar” en “1x, >5 jaar” komen minder allochtonen voor¹⁴. Allochtonen en vooral mensen van Turkse afkomst hebben ook vaker meerdere werkloosheidsperiodes. Iemand die kind in een gezin is, heeft vooral kans op een eenmalige kortdurende werkloosheidsperiode. Een gehuwde partner in een gezin zonder kinderen heeft vooral kans op een eenmalige werkloosheidsperiode met een duur langer dan twee jaar. Voor de overige huishoudgroepen zijn geen duidelijke patronen zichtbaar.

Mensen die niet werkzaam waren bij een bedrijf of organisatie voordat ze in de WW terechtkwamen, zitten vaker in typologieklassen eenmalig werkloos met langere duren. Dit geldt voor WAO'ers, maar in nog sterkere mate voor mensen die uit de overige categorie (ziektewet, beroepsmilitairen, Wsw-ers, overgangsgevallen en vrijwillig verzekerden) afkomstig zijn. Voor mensen die werkzaam waren bij een bedrijf of organisatie is de sector waar ze vandaan komen van belang voor de kans om in een bepaalde typologieklasse terecht te komen. Mensen uit de sectoren landbouw/visserij en bouw blijken vaker meerdere werkloosheidsperiodes te hebben. Dit bevestigt de aanwezigheid van seizoenswerkloosheid in deze sectoren. Voor wat betreft de overige sectoren kunnen we uit de tabel afleiden dat mensen uit de referentiecategorie zakelijke

¹⁴ Voor de typologie “1x, >5jr” is dit niet duidelijk te zien in tabel 3.6, maar voor andere x-waarden is dit effect wel groter.

dienstverlening de meeste kans hebben op een kortdurende werkloosheidsperiode. Voor alle andere sectoren zijn de kansen op de klassen “1x, < 3 mnd” en “2x, < 3 mnd” namelijk negatief ten opzichte van de referentiecategorie. In de sectoren industrie, handel/horeca, vervoer en communicatie en overheid/zorg zijn de kansen op eenmalige werkloosheid langer dan een jaar groter dan in andere sectoren. Dit geldt vooral voor mensen die werkten bij de overheid of in de zorg.

De WW-omvang in aantal uren per week is opgenomen als indicatie voor het aantal uren dat iemand werkte voordat hij of zij werkloos werd. Een grotere WW-omvang blijkt vooral invloed te hebben op de kans op een eenmalige kortdurende werkloosheidsperiode. Dit zou een indicatie kunnen zijn dat mensen die fulltime willen werken sneller weer een baan vinden dan mensen die parttime willen werken. Zoals reeds eerder opgemerkt zal de WW-omvang sterk samenhangen met geslacht. Aangezien beide variabelen nu tegelijkertijd in de analyse zijn opgenomen, zien we nu als het ware het “netto” effect van de WW-omvang.

Dagloon kan worden gezien als een indicatie voor opleidingsniveau. Mensen met een groter dagloon zijn veelal korte tijd werkloos en hebben ook minder kans op herhalingswerkloosheid.

Het maximale uitkeringsrecht in maanden hangt zoals gezegd sterk samen met leeftijd. De uitkomsten in de tabel bevestigen dan ook dat mensen met een kortdurend WW-recht (jongere mensen) vaker kortdurende WW-perioden hebben dan mensen met een langdurend WW-recht (oudere mensen).

De laatste variabele in het model is een dummy die de waarde één aanneemt wanneer de eerste WW-periode in een baan eindigt. We zien globaal dat mensen die een baan vinden grotere kansen hebben op kortdurende typologieklassen. Alleen voor de typologieklasse “1x, > 5 jaar” wordt dit patroon verstoord. Het lijkt daar alsof de kans om werk te vinden groter is voor iemand die meer dan vijf jaar werkloos is dan voor bijvoorbeeld iemand die twee tot vijf jaar werkloos is. Dit is echter een gevolg van het gebruik van een modaal persoon, die een baan vindt aan het einde van zijn WW-periode als referentiekader. Zoals te zien is in de eerste regel van de tabel is de kans op eenmalige werkloosheid van meer dan vijf jaar slechts 0,1 procent voor onze modale persoon die wel een baan vindt. Dit betekent dat de afname van deze kans bij het vinden van een baan bijna volledig is geweest.

3.5 CONCLUSIES

In dit hoofdstuk is een typologie van WW-gebruik gemaakt op basis van frequentie en gecumuleerde duur van dit gebruik. Iedere gebruiker van de WW in de periode 1998-2002 is op basis van het gebruik ingedeeld in één van de zeven onderscheiden categorieën. Hieruit komt naar voren dat het overgrote deel van de WW-gebruikers (bijna driekwart) in de periode 1998-2002 slechts één WW-periode heeft gehad. Minder dan 5 procent heeft drie of meer WW-perioden gehad. Ongeveer 40 procent heeft een gecumuleerde duur van meer dan een jaar. In een econometrische analyse is nagegaan in hoeverre de verschillende achtergrondkenmerken bepalend zijn voor de categorie WW-gebruiker waartoe iemand behoort. De resultaten kunnen als volgt worden samengevat.

Leeftijd blijkt de belangrijkste invloed te hebben op de kans voor een individu om tot een bepaalde typologieklasse te behoren. De kans om eenmalig langdurig werkloos te worden, neemt toe naarmate men ouder wordt, terwijl de kansen op één of meer werkloosheidsperiodes met een korte (cumulatieve) duur juist afnemen bij het toenemen van de leeftijd.

Vrouwen zijn minder vaak eenmalig langdurig werkloos. Allochtonen zitten relatief vaker in typologieklassen met een middellange duur dan autochtonen. Kinderen in een gezin hebben veelal eenmalig kortdurende werkloosheidsperiodes, terwijl gehuwde partners in een gezin zonder (thuiswonende) kinderen juist meer kans hebben op eenmalig langdurige werkloosheid.

In de sectoren landbouw & visserij en de bouw komt vaker seizoenswerkloosheid voor. In de zakelijke dienstverlening (m.n. uitzendbranche) veel herhalingswerkloosheid en in de sectoren industrie, handel/horeca, vervoer en communicatie en overheid/zorg relatief meer eenmalig langdurige werkloosheid (langer dan een jaar).

Wat betreft WW-kenmerken zien we dat een hogere WW-omvang, een hoger dagloon en een lager WW-recht de kansen op kortdurende werkloosheid vergroten. Mensen die een baan vonden aan het einde van hun (eerste) werkloosheidsperiode hebben eveneens de meeste kans op kortdurende typologieklassen.

Tabel 3.6 Quasi-elasticiteiten voor een modaal persoon

Variabele / Typologie	1x, <1mnd	1x, 1-3 mnd	1x, 3-6mnd	1x, 6-12mnd	1x, 1-2jr	1x, 2-5jr	1x, >5jr	2x, <3mnd	2x, 3-12mnd	2x, >1jr	>2x, <1jr ^a	>2x, >1jr
Kans op typologie voor modaal persoon	0.125	0.191	0.095	0.065	0.078	0.055	0.001	0.044	0.082	0.083	0.081	0.100
Vrouw	-0.002	0.012	-0.002	-0.001	0.003	0.002	0.000	-0.004	0.002	0.007	-0.013	-0.003
Etniciteit (referentie: autochtoon)												
Van Marokkaanse afkomst	-0.032	-0.041	0.020	0.011	-0.001	-0.009	0.000	-0.003	0.022	0.011	0.003	0.020
Van Turkse afkomst	-0.046	-0.066	0.007	0.002	-0.010	-0.014	0.000	-0.005	0.022	0.020	0.021	0.069
Van Surinaamse afkomst	-0.017	-0.023	0.007	0.005	0.000	-0.007	0.000	-0.001	0.008	0.008	0.008	0.013
Van Antilliaanse afkomst (of Arubaans)	-0.004	-0.006	0.008	0.011	-0.016	-0.020	-0.001	0.005	0.015	-0.011	0.014	0.005
Overig niet-westerse allochtoon	-0.017	-0.025	0.019	0.012	-0.004	-0.014	-0.001	-0.001	0.019	-0.005	0.018	-0.001
Westers allochtoon	-0.011	-0.013	0.005	0.001	-0.003	-0.003	0.000	0.000	0.005	0.001	0.008	0.010
Plaats in huishouden (referentie: partner in stel met kinderen)												
Kind in een gezin	0.011	0.025	0.010	-0.005	-0.034	-0.031	0.000	0.008	0.013	-0.018	0.012	0.009
Alleenstaande	-0.016	-0.011	0.004	0.001	-0.009	-0.006	0.000	-0.001	0.010	0.008	0.003	0.018
Partner in stel zonder kind (ongetrouwd)	-0.002	0.009	0.004	0.000	-0.009	-0.011	0.000	0.003	0.004	0.000	-0.004	0.006
Partner in stel zonder kind (getrouwd)	-0.005	-0.009	-0.004	-0.004	-0.001	0.016	0.001	-0.002	-0.001	0.011	-0.005	0.003
Ouder in één ouder huishouden	-0.003	0.002	0.003	-0.002	0.000	-0.006	0.000	0.003	0.004	0.004	-0.002	-0.002
Overig	-0.009	0.001	0.012	0.001	-0.016	-0.010	0.000	0.000	0.008	0.000	0.001	0.012
Herkomstcategorie (referentie: werkzaam)												
Komt uit de WAO	-0.005	-0.002	0.012	0.023	0.044	0.010	-0.001	-0.015	-0.004	0.006	-0.037	-0.032
Overig (ZW, beroepsmilitairen, Wsw-ers, overgangsgevallen en vrijwillig verzekerden)	-0.045	-0.066	-0.008	0.014	0.059	0.060	0.001	-0.015	-0.018	0.049	-0.031	0.001

Variabele / Typologie	1x, <1mnd	1x, 1-3 mnd	1x, 3-6mnd	1x, 6-12mnd	1x, 1-2jr	1x, 2-5jr	1x, >5jr	2x, <3mnd	2x, 3-12mnd	2x, >1jr	>2x, <1jr ^a	>2x, >1jr
Kans op typologie voor modaal persoon	0.125	0.191	0.095	0.065	0.078	0.055	0.001	0.044	0.082	0.083	0.081	0.100
Afkomstig uit sector (referentie: zakelijke dienstverlening)												
Werkte in landbouw/visserij	-0.035	0.002	-0.010	-0.027	0.003	-0.022	-0.001	-0.015	0.015	0.011	0.015	0.066
Werkte in industrie	-0.028	-0.002	0.001	0.004	0.029	0.055	0.001	-0.015	-0.013	0.017	-0.036	-0.013
Werkte in bouw	-0.032	-0.014	-0.019	-0.030	-0.031	-0.005	0.000	-0.005	0.039	-0.027	0.058	0.067
Werkte in handel/horeca	-0.048	-0.007	0.013	0.015	0.043	0.060	0.001	-0.026	-0.013	0.022	-0.047	-0.012
Werkte in vervoer/communicatie	-0.031	0.012	-0.001	0.002	0.006	0.047	0.001	-0.012	-0.003	0.014	-0.030	-0.005
Werkte in overige dienstverlening	-0.066	-0.037	-0.004	0.000	0.009	0.018	0.000	-0.023	-0.001	0.022	-0.016	0.100
Werkte voor overheid of zorg	-0.053	-0.019	0.021	0.039	0.097	0.135	0.001	-0.036	-0.044	-0.014	-0.069	-0.059
Werkte in onbekende sector	-0.069	-0.046	-0.002	-0.003	0.022	0.028	0.000	-0.021	-0.001	0.033	-0.007	0.066
WW-omvang	0.038	0.007	-0.022	-0.030	-0.038	-0.025	0.000	0.019	0.003	-0.018	0.044	0.023
Dagloon	0.019	0.038	0.016	0.013	0.010	-0.004	-0.001	-0.006	0.001	-0.011	-0.033	-0.043
Maximaal uitkeringsrecht (in maanden)	-0.077	-0.107	-0.103	-0.028	0.193	0.145	0.004	-0.037	-0.079	0.110	-0.061	0.041
1e WW-uitkering eindigde in een baan	0.089	0.114	-0.006	-0.053	-0.054	-0.184	-0.027	0.031	0.038	-0.045	0.059	0.038

^a Typologieklassse ">2x, <1jr" is een samenvoeging van 2 typologieklassen, te weten ">2x, <3mnd" en ">2x, 3-12mnd".

4 WERKLOOSHEIDSBESLAG EN WERKLOOSHEIDSONGELIJKHEID

4.1 INLEIDING

Het WW-beslag van een individu is gedefinieerd als het totale aantal weken in de WW van dit individu gedurende de periode 1998-2002, waarbij een individuele werkloosheidsperiode wordt gewogen met het aantal uren waarvoor men een uitkering krijgt. Dus een WW-periode van 2 weken met een omvang van 20 uur weegt voor 1 week mee. Verder worden bij de bepaling van het werkloosheidsbeslag meerdere overlappende WW-perioden alle apart meegeteld.

Het werkloosheidsbeslag varieert sterk tussen individuen. Paragraaf 4.2 gaat in op de ongelijkheid in het werkloosheidsbeslag. Hiertoe sorteren we de individuen uit de WW-populatie naar de hoogte van het WW-beslag en gaan we na hoeveel procent van het totale werkloosheidsbeslag van alle individuen uit de populatie bij elkaar voor rekening komt van de x procent individuen met het grootste beslag.

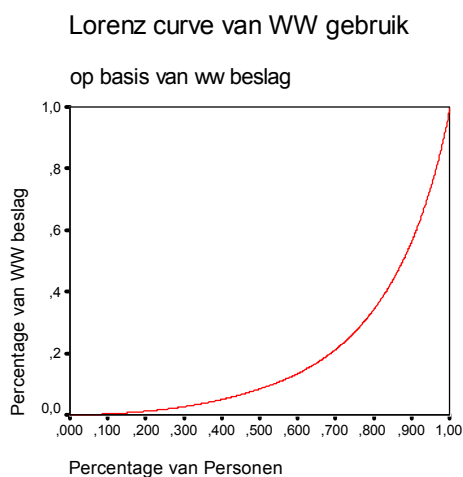
In paragraaf 4.3 wordt het werkloosheidsbeslag afgezet tegen de achtergrondkenmerken waarover gegevens beschikbaar zijn. Verder wordt de verdeling van dit beslag naar typologieën weergegeven.

4.2 WERKLOOSHEIDSONGELIJKHEID EN LORENZCURVE

Niet iedereen legt evenveel beslag op de WW. Mensen die slechts korte tijd werkloos zijn, leggen minder beslag op de WW dan mensen die langdurig in de WW zitten. Het is mogelijk om die ongelijkheid te visualiseren in een Lorenzcurve. Hiervoor worden de individuen gesorteerd op hun individuele werkloosheidsbeslag (van gering naar hoog). Het WW-beslag wordt per persoon vastgesteld op het aantal weken in de WW voor een fulltime equivalent in de periode van 1998 – 2002.¹⁵ De Lorenzcurve geeft dan aan welk aandeel de eerste x procent van de gesorteerde individuen hebben in het totale werkloosheidsbeslag. Bij een gelijke verdeling is de curve een 45-gradenlijn. Figuur 4.1 geeft aan dat er sprake is van een sterke concentratie van WW-gebruik op een betrekkelijk kleine groep.

¹⁵ Dit betekent dat bijvoorbeeld voor een persoon die gedurende een bepaalde periode twee WW-uitkeringen ontvangt vanwege ontslag bij twee verschillende banen, deze twee overlappende perioden zijn gewogen naar het specifiek aantal uren van de WW-omvang per uitkering.

Figuur 4.1 Lorenz curve van WW-gebruik



Bron: *Samengevoegd databestand op basis van GBA-bestanden en WW-bestanden van 1998 – 2002.*

Uit de figuur blijkt dat 50 procent van de mensen met het minste WW-beslag minder dan tien procent van het totale WW-beslag gebruiken. De tien procent personen met het hoogste WW-beslag nemen ruim 40 procent van het totale WW-gebruik voor hun rekening. Dit ligt in dezelfde orde van grootte als in een eerder onderzoek naar werkloosheidsongelijkheid¹⁶.

Wanneer we het WW-gebruik relateren aan de totale beroepsbevolking wordt dit effect natuurlijk nog groter omdat dan ook rekening wordt gehouden met mensen die helemaal niet werkloos worden. In de periode tussen 1998 en 2002 heeft het overgrote deel van de beroepsbevolking niet in de WW gezeten. Op de totale beroepsbevolking zal dan het percentage personen dat 40 procent van het totale WW-beslag voor hun rekening neemt, vanzelfsprekend nog kleiner zijn.

4.3 WW-BESLAG

Hiervoor bleek al dat het gebruik van de WW ongelijk verdeeld is over de personen die gebruik maken van de WW. Hoe is het WW-gebruik nu verdeeld over de verschillende typologieklassen die in het vorige hoofdstuk zijn onderscheiden? In tabel 4.1 zijn voor de 13 verschillende typologieklassen een aantal totaalcijfers weergegeven met betrekking tot het aantal personen per klasse en het beslag dat elke klasse doet op het totale WW-beslag in de periode 1998 – 2002.

¹⁶ J. de Koning, P.J. van Nes en C. van der Veen, *Patronen van werkloosheid*, uitgave Ministerie van Sociale Zaken en Werkgelegenheid, Den Haag, juli 1998.

De eerste drie kolommen geven de totalen per typologie van: (a) aantal personen in die typologie, (b) totale duur (in weken, zonder overlap) en (c) totaal WW-beslag (in weken fte, overlap is dus gewogen naar specifiek aantal uren van de WW-omvang). De volgende drie kolommen geven verdelingen voor de drie genoemde grootheden over de verschillende typologieklassen.

De verhouding beslag/personen geeft aan hoeveel weken (fte) een gemiddeld persoon uit die typologie in de WW zit. De verhouding beslag/duur geeft aan hoe groot de gemiddelde WW-omvang is per typologie. Voor de duur wordt er vanuit gegaan dat iedereen 40 uur per week werkt, en beslag is minder dan de duur door parttime uitkeringen, zodat de verhouding beslag/duur altijd kleiner dan één is. Naarmate er minder uren per week in totaal worden gewerkt wordt door de personen in een bepaalde typologieklasse zal de verhouding beslag/duur lager zijn.

Te zien is bijvoorbeeld dat 86.786 personen tot typologie 1 (slechts 1 periode die korter duurt dan 1 maand) behoren. Dit is 8,1 procent van het totaal aantal mensen in de WW in de periode 1998 – 2002 en deze groep neemt slechts 0,2 procent van het totale WW gebruik voor hun rekening. De verhouding beslag/duur bedraagt 0,84 wat betekent dat men gemiddeld 34 uur per week werkte voorafgaande aan de werkloosheidsperiode.¹⁷

De belangrijkste kolom uit tabel 4.1 is de kolom waarin de procentuele verdeling van het WW-beslag is weergegeven. Hieruit kunnen we afleiden welke typen van WW-gebruik het grootste beslag leggen op de WW. Maar liefst 56 procent van het WW-gebruik in de periode van 1998-2002 komt voor rekening van mensen die eenmalig langer dan 2 jaar in de WW zitten, terwijl deze groep slechts 19 procent van het totaal aantal personen in de WW bedraagt. Zoals in vorige hoofdstukken reeds opgemerkt zitten in deze twee typologieklassen vooral veel 50-plussers. Dit geldt met name voor de klasse ‘eenmalig langer dan 5 jaar’. De verhouding beslag/personen is voor deze klasse zelfs bijna twee keer zo groot als voor de klasse ‘eenmalig 2-5 jaar’.

Uit de tabel blijkt dat in de periode 1998-2002 het overgrote deel van het gebruik van de WW eenmalig gebruik is. Herhalingswerkloosheid is echter zeker niet te verwaarlozen, Telt men alle uitkeringen van alle WW-gebruikers in de periode 1998-2002 op, dan wordt 26 procent van het totale gebruik uitgemaakt door personen die in die periode meer dan één keer werkloos waren. Bij het WW-beslag wordt een vergelijkbaar percentage gevonden. Seizoenswerkloosheid vormt een beperkt deel van de herhalingswerkloosheid. Aannemende dat deze vorm van herhalingswerkloosheid hoofdzakelijk voorkomt in de landbouw & visserij, de bouw en de uitzendbranche en het voornamelijk mensen betreft die tenminste 3 keer werkloos zijn geweest, gaat het om minder dan 5 procent van het totale WW-gebruik. In hoeverre herhaalde werkloosheid te maken heeft met conjuncturele werkloosheid is door de relatief korte waarnemingsperiode niet na te gaan.

In tabel 4.2 zijn de procentuele verdeling van het WW-beslag en de verhouding beslag/personen weergegeven gesplitst naar geslacht, leeftijdsklassen en etniciteit. We zien hier dat 50-plussers 45 procent van het totale WW-beslag in de onderzoeksperiode voor hun rekening nemen. Per (gemiddeld) persoon is het WW-beslag voor deze leeftijdsgroep bijna vier keer zo groot als voor een persoon onder de 30 jaar. Ook geslacht speelt een rol in de werkloosheidsongelijkheid. Mannen leggen aanzienlijk meer beslag

¹⁷ 84 procent van 40 uur = 34 uur.

op de WW dan vrouwen. Wat betreft etnische afkomst blijken niet-westerse allochtonen minder beslag te leggen op de WW dan autochtonen en westerse allochtonen.

Voorals leeftijd blijkt dus een grote rol te spelen bij de ongelijke verdeling in WW-beslag. Ouderen zitten veelal langdurig in de WW. Als we bedenken dat WW-beslag hier in tijd is uitgedrukt en dat ouderen vaak een relatief hoog dagloon hebben waarop de hoogte van hun WW-uitkering is gebaseerd, is duidelijk dat financieel gezien deze groep zwaar op de WW-uitgaven drukt.

4.4 CONCLUSIES

De tien procent personen met het hoogste WW-beslag (in weken fte) in de periode van 1998 – 2002 nemen ruim 40 procent van het totale WW-beslag in deze periode voor hun rekening. Wanneer we het WW-beslag verbijzonderen naar typologieën zien we dat de typologieklassen “eenmalig, 1 – 2 jaar” en “eenmalig, > 5 jaar” samen 56 procent van het totale WW-beslag voor hun rekening nemen. Met name voor de laatstgenoemde klasse is de verhouding tussen het beslag en het aantal personen in de klasse zeer hoog. Driekwart van het gebruik van de WW in de periode 1998-2002 is eenmalig gebruik; een kwart herhalingswerkloosheid. Het belang van seizoenswerkloosheid is betrekkelijk gering. Verbijzonderd naar persoonskenmerken blijken vooral mannen, personen van 50 jaar en ouder en mensen van autochtone of westers allochtone afkomst naar verhouding een groot beslag op de WW te leggen.

Tabel 4.1 Aantal personen en WW-beslag per typologieklaas voor de periode 1998-2002

WW type	Aantallen totaal			Procentuele verdeling			Verhouding beslag/personen	Verhouding beslag/duur
	Personen	Totale duur	WW-beslag	Personen	Totale WW- duur	WW-beslag		
1 1x, korter dan 1 mnd	86.786	193.354	162.923	8,1%	0,2%	0,2%	1,88	0,84
2 1x, 1-3 mnd	162.132	1.329.004	1.075.286	15,1%	1,6%	1,6%	6,63	0,81
3 1x, 3-6 mnd	144.665	2.846.827	2.263.225	13,5%	3,5%	3,4%	15,64	0,79
4 1x, 6-12 mnd	109.004	3.830.804	3.007.336	10,1%	4,7%	4,5%	27,59	0,79
5 1x, 1-2jr	78.771	5.858.771	4.592.216	7,3%	7,3%	6,9%	58,30	0,78
6 1x, 2-5jr	152.523	27.756.361	21.749.022	14,2%	34,4%	32,8%	142,60	0,78
7 1x, langer dan 5jr	55.216	18.004.956	15.333.732	5,1%	22,3%	23,2%	277,70	0,85
8 2x, korter dan 3 mnd	27.244	204.388	177.627	2,5%	0,3%	0,3%	6,52	0,87
9 2x, 3-12 mnd	78.913	2.310.306	1.958.611	7,3%	2,9%	3,0%	24,82	0,85
10 2x, langer dan 1 jr	72.162	9.997.328	8.276.188	6,7%	12,4%	12,5%	114,69	0,83
11 3x of vaker, korter dan 3 mnd	6.256	51.120	46.732	0,6%	0,1%	0,1%	7,47	0,91
12 3x of vaker, 3-12 mnd	39.203	1.298.755	1.175.566	3,7%	1,6%	1,8%	29,99	0,91
13 3x of vaker, langer dan 1 jr	61.077	7.077.371	6.407.776	5,7%	8,8%	9,7%	104,91	0,91
Totaal	1.073.952	80.759.345	66.226.240	100%	100%	100%	61,67	0,82

De eerste drie kolommen geven de totalen per typologie van: aantal personen in die typologie, totale duur (in weken, zonder overlap), totaal WW-beslag (in weken fte, overlap is dus gewogen naar specifiek aantal uren van de WW-omvang). De volgende drie kolommen geven verdelingen voor alle drie de grootheden over de typologieën.

De verhouding beslag/personen geeft aan hoeveel weken (fte) een gemiddeld persoon uit die typologie in de WW zit.

De verhouding beslag/duur geeft aan hoe groot de gemiddelde WW-omvang is per typologie. Voor duur wordt er vanuit gegaan dat iedereen 40 uur werkt, en beslag is dus minder door parttime uitkeringen. Hoe minder er gewerkt wordt in een typologie, hoe lager deze verhouding dus.

Tabel 4.2 Procentuele verdeling van WW-beslag en verhouding beslag/personen naar persoonskenmerken

Persoonskenmerken	WW-beslag	Personen	Verhouding beslag/personen
Man	65%	56%	72
Vrouw	35%	44%	49
< 30 jaar	16%	32%	32
30-39 jaar	19%	27%	44
40-49 jaar	19%	21%	58
50 jaar en ouder	45%	20%	137
Autochtone afkomst	78%	75%	64
Westers allochtone afkomst	12%	11%	66
Niet-westers allochtone afkomst	11%	14%	48
Totaal	100%	100%	61,67

5 CONCLUSIES

5.1 ACHTERGROND EN INHOUD VAN HET ONDERZOEK

Het Ministerie van SZW beraadt zich momenteel op de toekomst van de WW. Daartoe heeft het behoefte aan nadere informatie over het gebruik van de WW. Hoe vaak maken mensen tijdens hun arbeidsleven gebruik van de WW en hoe lang duren de WW-perioden? Zijn cyclische patronen in het WW-gebruik te onderkennen, bijvoorbeeld seizoenswerkloosheid? Als we voor iedereen de WW-perioden tijdens het arbeidsleven optellen, hoe zijn dan de verkregen gecumuleerde WW-duren verdeeld over individuen? Neemt een betrekkelijk klein percentage van de gebruikers een onevenredig percentage van het totale gebruik voor zijn rekening? Verder is van belang of de patronen in het WW-gebruik verschillen tussen groepen en sectoren.

Dit onderzoek is gebaseerd op WW-gegevens over de periode 1998 – 2002. Deze periode is uiteraard te kort om het WW-gebruik over het volledige arbeidsleven of een substantieel deel daarvan te meten. Niettemin geeft het onderzoek inzicht in de duur van WW-perioden, het belang van herhalingswerkloosheid en de mate waarin WW-gebruik geconcentreerd is op bepaalde groepen en sectoren.

In het onderzoek zijn allereerst voor alle mensen die tussen 1998 en 2002 minimaal één keer in de WW hebben gezeten alle werkloosheidsperioden binnen dit tijdvak op een rijtje gezet. Vervolgens is gekeken hoe vaak mensen in de WW hebben gezeten, hoe lang die perioden waren en wat de gecumuleerde WW-duur over het gehele tijdvak 1998-2002 was. Deze dimensies van het WW-gebruik zijn daarna in verband gebracht met achtergrondkenmerken, dat wil zeggen aan de persoon gerelateerde kenmerken (geslacht, leeftijd, etniciteit en type huishouden), situatie voor de WW-periode (herkomstcategorie en indien men een baan had voor de eerste WW-periode, sector van herkomst) en kenmerken van de eerste WW-periode (maand van ingang, omvang, dagloon, reden beëindiging en bereiken maximale uitkeringsduur).

Op grond van frequentie en gecumuleerde duur zijn typologieën van WW-gebruik gemaakt, bijvoorbeeld de typologie bestaande uit individuen met één werkloosheidsperiode langer dan 2 jaar in de periode 1998 – 2002. De tegenpool hiervan is de typologie bestaande uit individuen met een gecumuleerde WW-duur van ten hoogste drie maanden, die niettemin in de betrokken periode ten minste drie keer in de WW gezeten hebben. De overige typologieën vallen tussen deze extremen. De kans dat een individu in één van deze typologieën valt is in verband gebracht met achtergrondkenmerken.

Ten slotte is gekeken naar de werkloosheidsongelijkheid en het werkloosheidsbeslag wat betreft de WW. Bij de werkloosheidsongelijkheid gaat het om de mate waarin een betrekkelijk kleine groep binnen de WW-populatie een onevenredig deel van het totale WW-gebruik in de periode 1998 – 2002 voor zijn rekening neemt. Werkloosheidsbeslag is gedefinieerd als het totale aantal weken in de WW gedurende de periode 1998 – 2002 van alle mensen die in deze periode minimaal één keer in de WW hebben gezeten. Hierbij zijn overlappende WW-perioden apart geteld en gewogen met de omvang van het dienstverband dat ten grondslag ligt aan de WW-uitkering.

5.2 UITKOMSTEN

ANALYSE VAN DUUR EN FREQUENTIE

Uit de partiële analyse van de cumulatieve werkloosheidsduur en –frequentie op achtergrondkenmerken kwamen de volgende resultaten naar voren. Mannen zitten vaker kort of juist langdurig in de WW dan vrouwen. Jongeren hebben vaker kortdurende werkloosheidsperiodes dan ouderen. De duurklasse ‘langer dan 5 jaar’ bestaat voor het grootste deel uit mannen van 50 jaar en ouder. Niet-westerse allochtonen zijn iets minder vaak langdurig werkloos vergeleken met autochtonen. Verschillen in WW-gebruik tussen mensen uit verschillende huishoudentypen zijn in belangrijke mate terug te voeren tot leeftijd. Bijvoorbeeld mensen die nog bij hun ouders wonen zijn veelal jongeren en daardoor vaker kortdurend werkloos. Bij mensen die getrouwd zijn zonder thuiswonende kinderen gaat het vaak om ouderen waarvan de kinderen het huis al uit zijn. Het is dan niet verwonderlijk dat onder deze groep langdurig werkloosheid relatief vaak voorkomt.

Onder werknemers in de landbouw & visserij, de bouw en de uitzendbranche komt herhalingswerkloosheid veel vaker voor dan in andere sectoren. Van alle individuen uit ons gegevensbestand is 8 procent afkomstig uit de bouw, maar van degenen die ten minste vijf keer werkloos zijn geweest tussen 1998 en 2002 is dit niet minder dan 23 procent. Voor de sector landbouw en visserij zijn de overeenkomstige percentages 3 en 7; voor de uitzendbranche 13 en 31. Dit heeft uiteraard te maken met het feit dat seizoenswerkloosheid in deze sectoren veel vaker voorkomt dan in de andere sectoren. Voor de bouw en de uitzendbranche zou het vaker voorkomen van herhalingswerkloosheid ook te maken kunnen hebben met hun grotere conjunctuurgevoeligheid. De onderzoeksperiode is echter te kort om uitspraken te doen over conjunctuurwerkloosheid.

In de maanden november tot en met februari vallen de meeste ontslagen. De werkloosheidsomvang en het dagloon zijn sterk afhankelijk van leeftijd en geslacht en laten dan ook vergelijkbare patronen zien. Mensen die meerdere keren werkloos zijn, gaan vaker weer bij hetzelfde bedrijf aan het werk wat een aanwijzing is voor cyclische werkloosheid. Mensen afkomstig uit de WAO of Ziektewet zitten vaak eenmalig langdurig in de WW. Naarmate iemand langer in de WW zit, neemt de kans op uitstroom naar werk sterk af. Voor mensen met een werkloosheidsduur van twee jaar en langer zijn de belangrijkste redenen voor uitstroom het bereiken van de maximale uitkeringsduur of het bereiken van de leeftijd van 65 jaar.

Vervolgens zijn in een multivariate analyse met behulp van een duurmodel de afzonderlijke effecten van de verschillende factoren op de uitkeringsduur bepaald. Hieruit bleek dat de herkomst sector en de maximale duur van het recht op WW de belangrijkste verklarende factoren zijn voor de uittredingskans. Het WW-recht hangt echter sterk samen met de leeftijd van een uitkeringsgerechtigde. Dit verklaart dat we voor leeftijd zelf minder invloed op de lengte van het verblijf in de WW vinden dan we op grond van de partiële analyses zouden verwachten. Gezien het duidelijke effect van WW-recht op de uittredingskans en de samenhang van deze variabele met leeftijd concluderen we dat ouderen duidelijk langer in de WW blijven dan jongeren. Leeftijd is in feite de belangrijkste determinant van duur en frequentie van het WW-gebruik.

ANALYSE VAN TYPOLOGIEËN VAN WW-GEBRUIK

Er zijn dertien typologieklassen voor WW-gebruik vastgesteld, variërend van eenmalig korter dan 1 maand werkloos tot meer dan twee keer met een cumulatieve duur langer dan een jaar. Op partieel niveau zijn deze klassen vergeleken naar achtergrondkenmerken om patronen in het type WW-gebruik te vinden. Wat kunnen we op basis van de uitkomsten op partieel niveau zeggen over welke typen van WW-gebruik er zijn? Wat opvalt in de uitkomsten is het relatief geringe belang van herhalingswerkloosheid. 73 procent van de WW-populatie heeft in de periode 1998-2002 maar één werkloosheidsperiode.

In hoeverre hangt de verdeling over typologieën samen met achtergrondkenmerken? In ieder geval kan gesteld worden dat de typologieklasse ‘eenmalig werkloos langer dan 5 jaar’ duidelijk afwijkt op achtergrondkenmerken ten opzichte van de andere klassen. In deze klasse zitten vooral mannen in de leeftijd van 50 jaar en ouder, die voordat ze werkloos werden veelal werkzaam waren in de sectoren industrie en vervoer en communicatie.

De typologieklassen ‘2 keer; < 3 maanden’ en ‘2 keer; 3-12 maanden’ kenmerken zich door relatief veel jongere mensen tot 30 jaar die in de maanden november tot en met februari werkloos werden, afkomstig waren uit de uitzendbranche en weer bij hetzelfde bedrijf aan het werk gingen. In deze klassen lijkt het vooral om cyclische werkloosheid (in veel gevallen waarschijnlijk seizoenswerkloosheid) te gaan.

In de klassen ‘3 keer of meer; 3-12 maanden’ en ‘3 keer of meer; > 1 jaar’ komen behalve mensen uit de uitzendbranche ook veel mensen uit de landbouw & visserij en de bouw voor. Aangezien de werkzaamheden in deze sectoren afhankelijk zijn van het klimaat zal ook hier waarschijnlijk sprake zijn van seizoenswerkloosheid. Tot slot kan de klasse ‘3 keer of meer; < 3 maanden’ als aparte klasse genoemd worden. Hierbij moet wel opgemerkt worden dat dit een relatief kleine groep is, slechts één procent van het totaal. Deze klasse verschilt vooral van de voorgaande klassen in het feit dat men steeds bij verschillende werkgevers aan de slag gaat. Deze personen zijn voor wat hun WW-gebruik betreft wellicht gevoeliger voor de conjunctuur.

Met behulp van een multivariate analyse zijn zogeheten quasi-elasticiteiten per achtergrondkenmerk bepaald. Deze elasticiteiten geven het procentpunt verandering in de kans op een typologie, gegeven dat de variabele één procent toeneemt of de waarde één aanneemt in het geval van een 0/1-variabele. Uit deze analyse blijkt dat leeftijd de belangrijkste invloed heeft op de kans voor een individu om tot een bepaalde typologieklasse te behoren. De kans om eenmalig langdurig werkloos te worden, neemt toe naarmate men ouder wordt, terwijl de kansen op één of meer werkloosheidsperiodes met een korte (cumulatieve) duur juist afnemen bij het toenemen van de leeftijd.

Vrouwen zijn minder vaak eenmalig langdurig werkloos. Allochtonen zitten relatief vaker in typologieklassen met een middellange duur dan autochtonen. Kinderen in een gezin hebben veelal eenmalig kortdurende werkloosheidsperiodes, terwijl gehuwde partners in een gezin zonder (thuiswonende) kinderen juist meer kans hebben op eenmalig langdurige werkloosheid.

In de sectoren landbouw & visserij en de bouw komt vaker seizoenswerkloosheid voor, in de uitzendbranche veel herhalingswerkloosheid en in de sectoren industrie, handel/horeca, vervoer en communicatie en overheid/zorg relatief meer eenmalig langdurige werkloosheid (langer dan een jaar).

Wat betreft WW-kenmerken zien we dat een hogere WW-omvang, een hoger dagloon en een lager WW-recht de kansen op kortdurende werkloosheid vergroten. Mensen die een baan vonden aan het einde van hun (eerste) werkloosheidsperiode hebben eveneens de meeste kans op kortdurende typologieklassen.

WERKLOOSHEIDSBESLAG EN -ONGELIJKHEID

De werkloosheid is sterk ongelijk verdeeld over de WW-populatie. De tien procent personen met het hoogste WW-beslag (in weken fte) in de periode van 1998 – 2002 nemen ruim 40 procent van het totale WW-beslag in deze periode voor hun rekening. Wanneer we het WW-beslag verbijzonderen naar typologieën zien we dat de typologieklassen “eenmalig, 1 – 2 jaar” en “eenmalig, > 5 jaar” samen 56 procent van het totale WW-beslag voor hun rekening nemen. Met name voor de laatstgenoemde klasse is het verhouding tussen het beslag en het aantal personen in de klasse zeer hoog. Verbijzonderd naar persoonskenmerken blijken vooral mannen, personen van 50 jaar en ouder en mensen van autochtone of westers allochtone afkomst naar verhouding een groot beslag op de WW te leggen.

Het gebruik van de WW in de periode 1998-2002 is voor het grootste deel eenmalig gebruik. Herhalingswerkloosheid is echter geenszins te verwaarlozen. Telt men alle uitkeringen van alle WW-gebruikers in de periode 1998-2002 op, dan wordt 26 procent van het totale gebruik uitgemaakt door personen die in die periode meer dan één keer werkloos waren. Bij het WW-beslag wordt een vergelijkbaar percentage gevonden. Seizoenswerkloosheid vormt een beperkt deel van de herhalingswerkloosheid. Aannemende dat deze vorm van herhalingswerkloosheid hoofdzakelijk voorkomt in de landbouw & visserij, de bouw en de uitzendbranche en het voornamelijk mensen betreft die tenminste 3 keer werkloos zijn geweest, gaat het om minder dan 5 procent van het totale WW-gebruik. In hoeverre herhaalde werkloosheid te maken heeft met conjuncturele werkloosheid is door de relatief korte waarnemingsperiode niet na te gaan.

5.3 SLOTOPMERKINGEN

De beschrijving en analyse van de WW is in dit onderzoek gebeurd aan de hand van gegevens over alle individuele WW-perioden uit de periode 1998 – 2002. Daarbij konden individuele WW-perioden die op dezelfde persoon betrekking hadden, worden gekoppeld. Wat zegt dit nu over ‘het’ gebruik van de WW? Gegeven de overeenkomsten van de resultaten met een eerder onderzoek naar werkloosheidsongelijkheid denken wij dat de resultaten een zekere generaliseerbaarheid hebben. Maar zeker weten doen we dit natuurlijk niet. Een belangrijk punt van verdere aandacht is de conjunctuurafhankelijkheid van de patronen in het WW-gebruik. De gebruikte data hebben betrekking op de periode 1998 – 2002 die voor het grootste deel door hoogconjunctuur wordt gekarakteriseerd. Omdat in het laatste deel van die periode de werkloosheid weer ging oplopen is het wellicht mogelijk een verband te leggen tussen duur en frequentie van werkloosheidsperioden enerzijds en indicatoren van de algemene arbeidsmarktsituatie anderzijds. Dit zou natuurlijk gemakkelijker gaan als data over een langere periode beschikbaar zouden zijn. Dit laatste zou ook nodig zijn om na te gaan of huidige werkloosheid doorwerkt op toekomstige werkloosheid. Het is denkbaar dat vooral langdurige werkloosheid het sociale en menselijke kapitaal van de betrokken individuen aantast en daarmee ook de kans vergroot dat men als men na een werkloosheidsperiode weer werk vindt, daarna opnieuw werkloos wordt. Over een langere periode bezien zou

de werkloosheidsongelijkheid dan nog groter kunnen zijn dan uit de uitkomsten van dit rapport naar voren komt. Overigens zou het bij de analyse van laatstgenoemde cumulatieve effecten nodig zijn om ook andere overgangen (zoals die tussen WW en werk, en van WW naar bijstand) in de analyse te betrekken.

Een ander relevant punt dat buiten het bestek van dit rapport valt, is welke consequenties de uitkomsten hebben voor het toekomstig gebruik van de WW en de financiële consequenties daarvan. Uitgaande van bestaande demografische en economische voorspellingen zijn met de in dit onderzoek verkregen resultaten doorrekeningen met betrekking tot de WW te maken.

BIJLAGE 1 HET SAMENVOEGEN VAN DE WW- EN GBA-BESTANDEN

De bestanden die wij tot onze beschikking hadden waren op jaarbasis. We hadden per jaar een bestand met alle mensen die in de WW-registratie voorkwamen, deze zijn afkomstig van het UWV. Bovendien hadden we bij zo'n WW-bestand een selectie uit het GBA bestand tot onze beschikking waarin die mensen voorkwamen die ook in het WW-bestand voorkwamen. Elk GBA-bestand omvatte de periode 1995-2002 en kon dus meerdere records per persoon bevatten als er iets veranderde, bijvoorbeeld bij een verhuizing. We hadden WW-bestanden met bijbehorende GBA bestanden voor de jaren 1998 t/m 2002, dus bij elkaar waren dit 10 bestanden. Deze bestanden moesten samengevoegd worden om er analyses mee uit te kunnen voeren. Allereerst hebben we per jaar het GBA bestand aan het WW-bestand geplakt. Daarna hebben we verschillende jaren onder elkaar geplakt. Dit is een bestand op recordniveau, dus elke rij is een uitkering. We hebben ook nog een bestand op persoonsniveau gemaakt, waarbij alle uitkeringen van een persoon op een rij kwamen te staan.

Allereerst hebben we dus per jaar de GBA-gegevens in het WW-bestand geplakt. Omdat we van een persoon de GBA-gegevens hadden van 1995-2002 moesten we kiezen welk GBA-record we in het WW-bestand wilden hebben. De enige variabele waarbij een verandering relevant was, is de gemeentecode, aangezien mensen kunnen verhuizen. We hebben ervoor gekozen om per persoon het GBA-record te selecteren dat geldig was op het moment van werkloos worden. Omdat mensen meerdere uitkeringen met verschillende begindatum konden hebben in zo'n WW-jaarbestand, was het soms nodig om voor een persoon meerdere GBA-records in het WW-bestand te plakken.

Daarna hadden we dus voor elk jaar een bestand met WW- en GBA-gegevens. De verschillende jaren hebben we vervolgens onder elkaar geplakt. De werkloosheidsperiodes die niet in hetzelfde jaar waren afgelopen komen in twee opeenvolgende bestanden voor, dus bij het onder elkaar plakken van twee jaarbestanden moeten die twee records van dezelfde uitkering weer één record worden. De relevante gegevens uit beide records moeten wel bewaard worden.

Nu hadden we een bestand waarin elk record een uitkering is. Dit bestand hebben we bewaard, en daar hebben we het duurmodel mee uitgevoerd. Om echter tot typologieën te komen hadden we per persoon het aantal werkloosheidsperiodes en de cumulatieve duur in de WW nodig, dus hadden we een bestand nodig waarbij elk record een uniek persoon was. We hebben dus voor elk persoon alle WW-uitkeringen in één record gezet. Dit is het bestand waarop we de meeste analyses hebben uitgevoerd.

Het aantal uitkeringen dat een persoon had gehad was nu makkelijk vast te stellen, maar het kwam vrij veel voor dat een persoon meerdere uitkeringen tegelijkertijd had, of dat twee uitkeringen elkaar gedeeltelijk overlappen. Als aantal werkloosheidsperiodes hebben we dus het aantal niet overlappende uitkeringen genomen. Voor de totale duur in de WW geldt hetzelfde, ook daarvoor hebben we de overlappende tijd maar één keer meegerekend.

BIJLAGE 2 COËFFICIËNTEN VAN HET MULTINOMIAAL LOGIT MODEL

Tabel B2.1 Coëfficiënten van het multinomiaal logit model

Variabele \ Typologie	1x, <1mnd	1x, 1-3 mnd	1x, 3-6mnd	1x, 6-12mnd	1x, 1-2jr	1x, 2-5jr	1x, >5jr	2x, <3mnd	2x, 3-12mnd	2x, >1jr	>2x, <1jr	>2x, >1jr
intercept	0.061	0	0.421***	-0.385***	-2.388***	-3.042***	-11.779***	-1.437***	-0.793***	-3.507***	-2.193***	-4.125***
Leeftijd/10	-0.424***	0	0.067**	0.428***	1.237***	1.689***	3.955***	-0.058	0.245***	1.828***	0.482***	1.795***
Leeftijd in het kwadraat/100	0.044***	0	0.031***	-0.030***	-0.291***	-0.324***	-0.484***	0.012	-0.006	-0.292***	-0.042***	-0.237***
vrouw	-0.079***	0	-0.080***	-0.076***	-0.022*	-0.017	-0.375***	-0.165***	-0.041***	0.024**	-0.241***	-0.088***
Etniciteit (referentie: autochtoon)												
van Marokkaanse afkomst	-0.054	0	0.432***	0.399***	0.230***	0.057*	0.141**	0.170***	0.476***	0.362***	0.277***	0.427***
van Turkse afkomst	-0.039	0	0.493***	0.451***	0.281***	0.134***	-0.052	0.310***	0.656***	0.639***	0.651***	0.947***
van Surinaamse afkomst	-0.022	0	0.199***	0.203***	0.135***	-0.008	-0.172***	0.098**	0.221***	0.223***	0.227***	0.248***
van Antilliaanse afkomst (of Arubaans)	-0.002	0	0.116***	0.187***	-0.191***	-0.427***	-0.576***	0.146**	0.204***	-0.110**	0.188***	0.079
overig niet-westerse allochtoon	-0.003	0	0.324***	0.308***	0.088***	-0.160***	-0.382***	0.112***	0.345***	0.074***	0.345***	0.126***
westers allochtoon	-0.020	0	0.117***	0.084***	0.028*	0.007	0.034*	0.070***	0.124***	0.081***	0.166***	0.159***
Plaats in huishouden (referentie: partner in stel met kinderen)												
kind in een gezin	-0.037**	0	-0.023	-0.197***	-0.690***	-0.94***	-0.514***	0.035	0.021	-0.372***	0.011	-0.035*
Alleenstaande	-0.077***	0	0.104***	0.080***	-0.058***	-0.064***	0.356***	0.038*	0.175***	0.152***	0.095***	0.224***
partner in stel zonder kind (ongetrouwd)	-0.064***	0	-0.004	-0.039**	-0.173***	-0.261***	0.085***	0.014	-0.002	-0.045***	-0.090***	0.015
partner in stel zonder kind (getrouwd)	0.004	0	0.010	-0.009	0.037**	0.299***	0.770***	0.001	0.031*	0.175***	-0.017	0.078***
ouder in één ouder huishouden	-0.036	0	0.024	-0.043*	-0.008	-0.118***	-0.019	0.051	0.034	0.033	-0.036	-0.030
overig	-0.078**	0	0.109***	0.007	-0.236***	-0.215***	0.271***	-0.003	0.082**	-0.011	0.004	0.107***
Herkomstcategorie (referentie: bedrijfsleven)												
komt uit de WAO	-0.031	0	0.130***	0.313***	0.454***	0.183***	-0.560***	-0.413***	-0.043*	0.082***	-0.604***	-0.379***

Variabele \ Typologie	1x, <1mnd	1x, 1-3 mnd	1x, 3-6mnd	1x, 6-12mnd	1x, 1-2jr	1x, 2-5jr	1x, >5jr	2x, <3mnd	2x, 3-12mnd	2x, >1jr	>2x, <1jr	>2x, >1jr
komt niet uit de WAO, of bedrijfsleven	-0.017	0	0.341***	0.627***	0.992***	1.169***	0.951***	0.002	0.173***	0.894***	-0.061	0.434***
Afkomstig uit sector (referentie: zakelijke dienstverlening)												
werkte in landbouw/visserij	-0.343***	0	-0.124***	-0.540***	0.024	-0.535***	-2.411***	-0.423***	0.165***	0.115***	0.162***	0.498***
werkte in industrie	-0.251***	0	0.021*	0.070***	0.326***	0.700***	0.488***	-0.421***	-0.165***	0.197***	-0.573***	-0.130***
werkte in bouw	-0.221***	0	-0.146***	-0.535***	-0.419***	-0.020	-0.286***	-0.046*	0.468***	-0.322***	0.617***	0.593***
werkte in handel/horeca	-0.447***	0	0.161***	0.248***	0.473***	0.776***	0.406***	-0.829***	-0.142***	0.274***	-0.842***	-0.089***
werkte in vervoer/communicatie	-0.340***	0	-0.068***	-0.028	0.011	0.559***	0.645***	-0.385***	-0.091***	0.096***	-0.515***	-0.110***
werkte in overige dienstverlening	-0.535***	0	0.168***	0.209***	0.319***	0.495***	0.046	-0.510***	0.204***	0.446***	-0.002	0.906***
werkte voor overheid of zorg	-0.450***	0	0.307***	0.577***	0.912***	1.350***	0.866***	-1.620***	-0.663***	-0.079***	-1.797***	-0.773***
werkte in onbekende sector	-0.531***	0	0.258***	0.225***	0.523***	0.694***	-0.099	-0.357***	0.26***	0.612***	0.184***	0.782***
WW-omvang	0.008***	0	-0.008***	-0.016***	-0.016***	-0.015***	-0.007***	0.012***	0.000	-0.008***	0.016***	0.006***
Dagloon	-0.065***	0	-0.047***	-0.008*	-0.089***	-0.361***	-1.157***	-0.446***	-0.249***	-0.452***	-0.820***	-0.849***
maximaal uitkeringsrecht (in maanden)	-0.002***	0	-0.022***	0.006***	0.127***	0.134***	0.159***	-0.011***	-0.017***	0.079***	-0.008***	0.040***
1e WW-uitkering eindigde in een baan	0.330***	0	-0.983***	-1.510***	-1.447***	-2.390***	-4.012***	0.250***	-0.302***	-1.35***	0.407***	-0.445***

^a Typologie "1x, 1-3mnd" is de referentietypologie

^b Typologie ">2x, <1jr" is een samenvoeging van 2 typologieën, ">2x, <3mnd" en ">2x, 3-12mnd".

* significant op 90%-niveau

** significant op 95%-niveau

*** significant op 99%-niveau