



**SECTORPROGNOSES VAN DE VRAAG NAAR
ARBEID, DE INSTROOM VAN VACATURES EN DE
INSTROOM IN DE WERKGELEGENHEID**

ONDERZOEK IN OPDRACHTGEVER VAN CWI

Marcel Spijkerman

Tim Berretty

Jaap de Koning

Rotterdam, mei 2008

**SECTORPROGNOSES VAN DE VRAAG NAAR
ARBEID, DE INSTROOM VAN VACATURES EN DE
INSTROOM IN DE WERKGELEGENHEID**

ONDERZOEK IN OPDRACHTGEVER VAN CWI

| | |
|-----------------------|---|
| <i>Contactpersoon</i> | Jaap de Koning |
| <i>Adres</i> | SEOR, Erasmus Universiteit Rotterdam Postbus 1738 3000 DR ROTTERDAM |
| <i>Telefoon</i> | +31-10-4082598 |
| <i>Fax</i> | +31-10-4089650 |
| <i>E-mail</i> | dekoning@few.eur.nl |

VOORWOORD

Dit rapport doet verslag van een onderzoek waarin SEOR in opdracht van het CWI prognoses van de werkgelegenheid, de vacature-instroom en de personeelsinstroom per sector heeft opgesteld. Deze prognoses maken deel uit van een breder prognoseproject waarin ook het arbeidsaanbod en het aantal niet-werkende werkzoekenden worden geprognosticeerd. Deze laatste prognoses worden door het CWI zelf verzorgd. De landelijke werkgelegenheidsprognoses worden door Bureau Louter vertaald naar regionale prognoses.

Aan SEOR-kant waren Tim Berretty, Jaap de Koning en Marcel Spijkerman bij het onderzoek betrokken. Er is nauw samengewerkt met Anske Bouman, Menno de Vries en Arie Vreeburg (allen CWI) en met Peter Louter (Bureau Louter), die allen een inbreng hebben gehad in het SEOR-deel van de prognoses.

INHOUD

Voorwoord

| | | |
|----------|---|-----------|
| 1 | Inleiding | 1 |
| 2 | De modelstructuur | 2 |
| 2.1 | Determinanten van de sectorale werkgelegenheid | 2 |
| 2.2 | Determinanten van de instroom van vacatures en de instroom in de werkgelegenheid per sector | 4 |
| 2.2.1 | Vacature-instroom | 4 |
| 2.2.2 | Instroom werkgelegenheid | 6 |
| 3 | Prognoseresultaten | 8 |
| 3.1 | Macroeconomische uitgangspunten | 8 |
| 3.2 | Prognose van het sectorale productievolume | 9 |
| 3.3 | De vraag naar arbeid op nationaal niveau | 10 |
| 3.4 | Sectorale werkgelegenheid | 15 |
| 3.5 | Instroom vacatures | 20 |
| 3.6 | instroom werkgelegenheid | 27 |
| 3.7 | Belangrijkste uitkomsten van de alternatieve scenario's | 33 |
| 4 | Conclusies | 35 |

1 INLEIDING

Dit rapport bevat een beschrijving van de door SEOR uitgevoerde sectorprognoses van de werkgelegenheid, de instroom van vacatures en de instroom in de werkgelegenheid. In hoofdstuk 2 gaan we in op de gehanteerde modelstructuur. Daarna komen in de hoofdstukken 3 de prognoseresultaten aan de orde. Hoofdstuk 4, ten slotte, bevat de conclusies.

2 DE MODELSTRUCTUUR

2.1 DETERMINANTEN VAN DE SECTORALE WERKGELEGENHEID

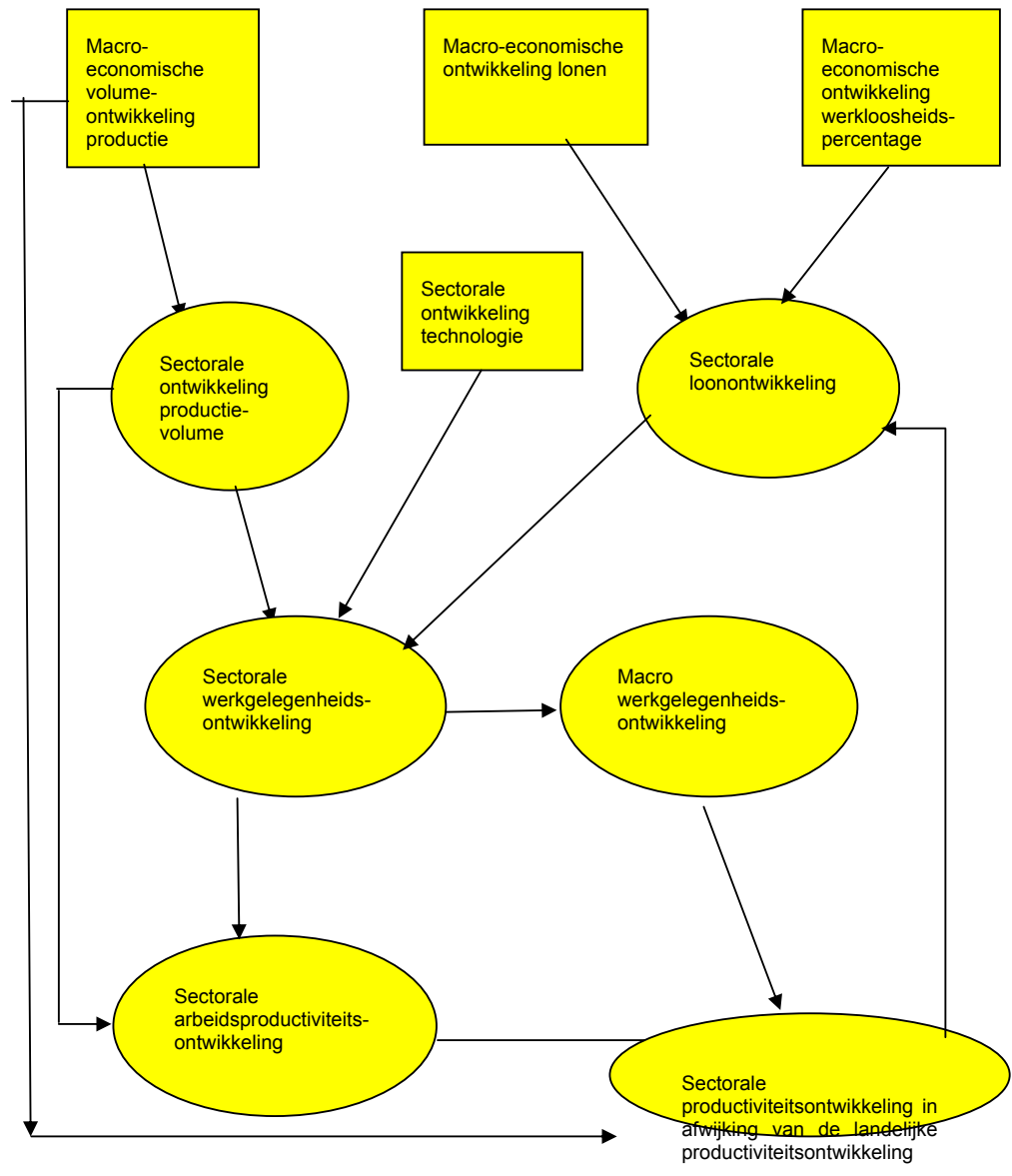
Arbeid is een belangrijke productiefactor en draagt bij tot de totstandkoming van de productie. Omgekeerd is de vraag naar goederen en diensten sterk bepalend voor de omvang van de vraag naar arbeid. In onze opzet wordt aangenomen dat de vraag naar goederen en diensten altijd wordt gerealiseerd. Wij laten wel de mogelijkheid toe dat bedrijven minder arbeid kunnen krijgen dan zij eigenlijk willen, maar nemen aan dat dit dan leidt tot stijging van de lonen, waardoor bedrijven als het ware hun vraag naar arbeid bijstellen naar het niveau dat in de bestaande arbeidsmarktsituatie haalbaar is.

In onze benadering wordt de macro-economische ontwikkeling als gegeven beschouwd. Deze bepaalt de ontwikkeling van het productievolume in de verschillende sectoren (zie figuur 2.1). Daarbij houden we er rekening mee dat de mate waarin het sectorale productievolume afhangt van de macro-economische ontwikkeling per sector verschilt. Dit heeft te maken met verschillen in inkomenselasticiteit. Sommige sectoren zoals de landbouw produceren overwegend producten waarvoor bij de consument een zekere verzadiging is opgetreden waardoor verdere welvaartsstijging slechts tot een beperkte toename van deze producten leidt. In andere sectoren, vooral een aantal sectoren in de commerciële dienstensector zoals de zakelijke dienstverlening, neemt de vraag juist meer dan evenredig toe bij een algemene welvaartsstijging.

De sectorale ontwikkeling van het productievolume is medebepalend voor de sectorale werkgelegenheidsontwikkeling. Deze laatste grootte hangt daarnaast af van de loonontwikkeling en van de ontwikkeling van de technologie. De sectorale productiviteitsontwikkeling hangt af van beide factoren, maar in een aantal sectoren (denk aan bijvoorbeeld de landbouw en de chemie) ook van schaafeffecten. De macrowerkgelegenheid is de resultante van de werkgelegenheid in de verschillende sectoren en is dus in tegenstelling tot de macroproductie niet als gegeven verondersteld.

Wij gaan ervan uit dat de loonontwikkeling per sector in belangrijke mate wordt bepaald door de macro-economische ontwikkeling. Maar afwijking hiervan is mogelijk als de productiviteitsstijging in een sector groter is dan gemiddeld in de economie. Ook is er rekening mee gehouden dat het effect van de macro-economische werkloosheidssituatie op de loonontwikkeling per sector kan verschillen. Door deze invloed van de macro-werkloosheid op sector-lonen en van deze laatste op de sector-werkgelegenheid, ontstaat

Figuur 2.1 Determinanten sectorale werkgelegenheid



in het model een relatie tussen de sectorale werkgelegenheid en de macro-werkloosheid. Door optelling van de sectorale werkgelegenheidsvergelijkingen wordt dan een relatie tussen de macro-werkgelegenheid en de macro-werkloosheid verkregen. Omdat de macro-werkloosheid het verschil is tussen het macro-aanbod van arbeid en de macrowerkgelegenheid, levert dit dus een relatie tussen macro-werkgelegenheid en macro-aanbod op. Deze laatste grootte is geprognosticeerd door het CWI. Omdat in het model dat het CWI hiervoor gebruikt het aanbod afhangt van de werkloosheid en dus van de werkgelegenheid, is er sprake van een wederzijdse beïnvloeding van werkgelegenheid en aanbod: Deze wederzijdse beïnvloeding is overigens niet in de figuur weergegeven.

De schematische weergave in figuur 2.1 geeft de gehanteerde opzet voor de niet-overheidssectoren weer. Voor de overheidssectoren geldt dat de werkgelegenheid sterk bepaald zullen worden door de beschikbare overheidsbudgetten.

Uiteraard geeft figuur 2.1 een gesimplificeerd beeld van de economische relaties die van invloed zijn op de sectorale werkgelegenheid. Bij het kwantificeren van de relaties is ook wel gekeken naar andere relaties. De mogelijkheden om andere variabelen hierbij op te nemen was beperkt door het uitgangspunt dat voor de verklarende factoren in het model CPB-prognoses beschikbaar moeten zijn om te voorkomen dat wij in onze ramingen zouden uitgaan van een andere macro-economische context voor de prognoseperiode. Voorbeelden van factoren die binnen dit uitgangspunt als mogelijke verklaring van de ontwikkeling van het sectorale productievolume zouden kunnen worden meegenomen zijn de exportontwikkeling en de ontwikkeling van de wereldhandel. Het is denkbaar dat op de export gerichte sectoren meer profiteren van een toename van de wereldhandel dan andere sectoren. Bij de kwantificering van de relaties bleken dergelijke variabelen echter veelal geen effect te hebben.

Verder is bekeken in hoeverre de productie in een sector behalve door (of in plaats van) de macro-productie samenhangt met de productie in specifieke sectoren waarop de afzet van de betrokken sector zich richt. Toevoeging van de productie in andere sectoren leverde echter weinig op.

De werkgelegenheid hangt af van het productievolume en van de arbeidsproductiviteit. In het model hangt deze laatste alleen af van het loon. Hoe hoger het loon, des te hoger de arbeidsproductiviteit en dus des te lager de werkgelegenheid. De structurele productiviteitsontwikkeling wordt sterk beïnvloed van de technologische ontwikkeling. Deze hangt op zijn beurt weer af van de economische ontwikkeling, maar wij hebben niet gepretendeerd de technologische ontwikkeling te verklaren. In onze opzet wordt het effect van de technologische ontwikkeling gerepresenteerd door een (sector-specifieke) tijdstrend.

2.2 DETERMINANTEN VAN DE INSTROOM VAN VACATURES EN DE INSTROOM IN DE WERKGELEGENHEID PER SECTOR

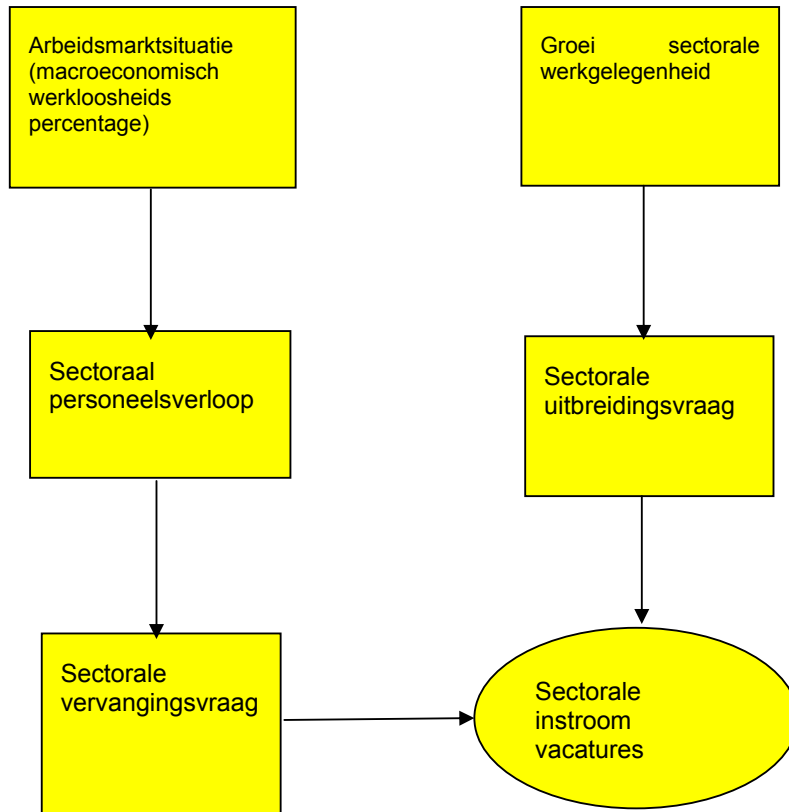
2.2.1 VACATURE-INSTROOM

Vacatures ontstaan door uitbreiding van de werkgelegenheid en door vervanging van vertrekkend personeel. Door vertrekkend personeel kunnen opnieuw vacatures ontstaan waardoor een sneeuwbal effect ontstaat. Hoewel groei van de werkgelegenheid mobiliteit

zal uitlokken zal ook de arbeidsmarktsituatie hierbij een rol spelen. De discrepantie tussen vraag en aanbod bepaalt immers de krapte op de arbeidsmarkt en het perspectief op het vinden van een andere baan. Verder zal uiteraard de omvang van de werkgelegenheid in een sector medebepalend zijn voor het aantal vacatures. Wij verklaren daarom het aantal ontstane vacatures in een sector als percentage van de werkgelegenheid in die sector (zie figuur 2.2 voor een grafische weergave van de verschillende relaties). De factoren die dit percentage verklaren zijn de werkgelegenheidsgroei in de sector en het macrowerkloosheidspercentage. Dit betekent dat de in de vorige paragraaf genoemde factoren die van invloed zijn op de sectorale werkgelegenheid ook bepalend zijn voor de vacatures in een sector. Verder spelen ook de determinanten van het aanbod door op de vacatures.

Tijdens het onderzoek is ook naar alternatieve modellen gekeken. Zo is denkbaar dat de investeringen een betere voorspeller van de uitbreidingsvraag zijn dan de werkgelegenheidsgroei. Verder is de vervangingsvraag in een sector waarschijnlijk groter naarmate de sector meer gebruikt maakt van tijdelijke en flexibele arbeid. Een grote beperking binnen onze opzet is dat alleen grootheden voor opname als verklarende variabele in aanmerking komen die door het CPB geprognosticeerd worden of die relatief eenvoudig op andere wijze geprognosticeerd kunnen worden. Uitgaande van die randvoorwaarde is geen beter alternatief gevonden.

Figuur 2.2 Determinanten sectorale instroom vacatures

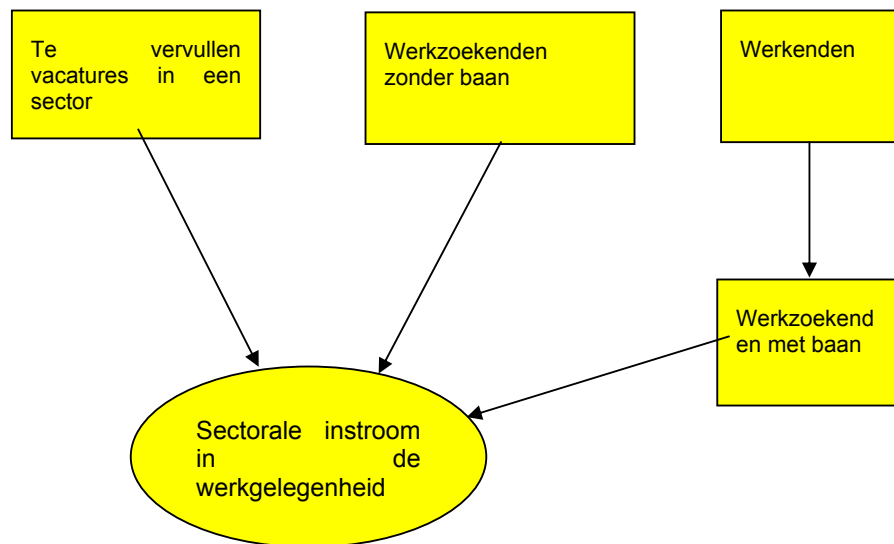


2.2.2 INSTROOM WERKGELEGENHEID

Het aantal ontstane vacatures geeft weer hoeveel werknemers bedrijven willen aantrekken. Dit is dus te interpreteren als de gewenste instroom.¹ De mate waarin bedrijven erin slagen deze gewenste instroom te realiseren is afhankelijk van het aantal beschikbare werkzoekenden (werkend en niet-werkend). Zie ook figuur 2.3 voor een grafische weergave. Aannemende dat er geen schaaleffecten zijn leidt dit tot een vergelijking waarbij de instroom in de werkgelegenheid in procenten van de werkgelegenheid de resultante is van de vacature-instroom als percentage van de werkgelegenheid en het (macro-)werkloosheidspercentage.

¹ Met de aantekening dat bedrijven vacatures kunnen intrekken als de productiegroei tegenvalt.

Figuur 2.3 Determinanten instroom in de werkgelegenheid



3 PROGNOSE RESULTATEN

3.1 MACROECONOMISCHE UITGANGSPUNTEN

Dit rapport gaat uit van de laatst beschikbare doorrekening van het Centraal Planbureau (CPB). Het CPB gaat 2008 en 2009 in het Centraal Economisch Plan 2008 (CEP-2008) uit van groeipercentages van respectievelijk 2,25 en 1,75. Maar zelfs op een dergelijke korte termijn is de groei van de economie i lastig te voorspellen. Ontwikkelingen kunnen tegen- of meevallen. Om de bruikbaarheid van de CWI Arbeidsmarktprognose te vergroten, houden we rekening met een tweetal alternatieve scenario's; een laag respectievelijk hoog scenario. In het lage scenario ligt de jaarlijkse productiegroei één procentpunt lager dan het middenscenario, in het hoge scenario één procentpunt hoger.

Tabel 3.1 Economische groei in de drie scenario's

| | 1998-2002 | 2003-2007 | 2008 | 2009 | 2010-2013 |
|--------|-------------|-----------|-----------|-------|-----------|
| | Realisaties | | Prognoses | | |
| Laag | 2.88% | 2.16% | 1.75% | 0.75% | 1.00% |
| Midden | 2.88% | 2.16% | 2.25% | 1.75% | 2.00% |
| Hoog | 2.88% | 2.16% | 2.75% | 2.75% | 3.00% |

Bron: CPB en CWI

Voor de jaren na 2009 zijn geen CPB-prognoses beschikbaar. Voor deze jaren is uitgegaan van 2 procent groei in het middenscenario, met opnieuw respectievelijk één procent lager en één procent hoger in het lage en het hoge scenario. Tabel 3.1 geeft de gerealiseerde groei over de perioden 1998-2002 en 2003-2007, en de prognoses voor 2008, 2009 en 2010-2013 voor de drie scenario's. In onderstaande figuur is de economische groei vanaf 1995 tot 2007, alsmede de prognoses-scenario's voor de jaren daarna grafisch weergegeven.

In de hoofdtekst zullen meestal de resultaten voor de middenvariant weergegeven worden, tenzij anders wordt vermeld.

Figuur 3.1 Ontwikkelingen van de economische groei in de drie scenario's



3.2 PROGNOSE VAN HET SECTORALE PRODUCTIEVOLUME

In tabel 3.1 worden de prognoses van de productiegroei per sector weergegeven. Hieruit blijkt dat er grote verschillen in de verwachte productiegroei zijn. De grootste groei van het productievolume wordt verwacht in de detailhandel, overige zakelijke dienstverlening en IT en vervoer en telecom. Daar tegenover staan sectoren waarvoor een lage en in enkele gevallen een negatieve groei wordt verwacht. De krimp van de sector openbaar bestuur wordt verwacht op basis van aankondigingen van het kabinet om te bezuinigen op het ambtenarenapparaat.

Tabel 3.2 Productievolume (2007) en prognoses van de jaarlijkse volume groei (2008, 2009 en 2010-2013) naar sector

| | Niveau (€ mld) | Gemiddelde volumegroei per jaar | | |
|---|-------------------|---------------------------------|-------|---------------|
| | 2007 | 2008 | 2009 | 2010- 2013 |
| landbouw en visserij | 11 | 2.4% | 1.6% | 1.2% |
| Delfstoffenwinning | 9 | 1.9% | 1.3% | 0.0% |
| Industrie | 63 | 1.7% | 1.3% | 1.4% |
| Nutsbedrijven | 6 | -0.3% | 0.9% | -0.1% |
| Bouwnijverheid | 21 | 2.2% | 0.6% | 0.4% |
| Detailhandel | 24 | 1.2% | 0.7% | 1.0% |
| Groothandel | 40 | 3.6% | 2.9% | 3.8% |
| horeca en catering | 7 | 1.6% | 0.6% | 0.8% |
| vervoer en telecom | 34 | 3.7% | 3.6% | 3.4% |
| financiële diensten | 28 | 2.2% | 2.1% | 2.1% |
| overige zakelijke diensten en IT | 89 | 3.3% | 2.2% | 2.9% |
| openbaar bestuur | 27 | -1.0% | -1.0% | -0.4% |
| onderwijs | 16 | -0.2% | 0.0% | 0.2% |
| zorg en welzijn | 34 | 2.8% | 2.8% | 2.8% |
| toerisme en maatschappelijke organisaties | 16 | 2.3% | 1.9% | 1.3% |
| Totaal | 424 | 2.25% | 1.75% | 2.0% |

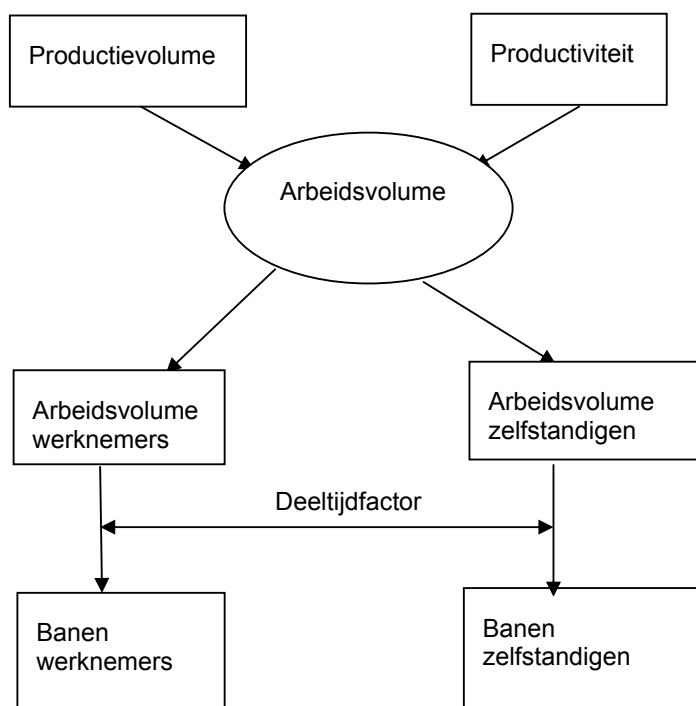
Bron: CBS, bewerking SEOR

3.3 DE VRAAG NAAR ARBEID OP NATIONAAL NIVEAU

In figuur 3.2 wordt het verband het productievolume, de arbeidsproductiviteit en het aantal banen schematisch weergegeven. Het arbeidsvolume is gelijk aan het quotiënt van productievolume en arbeidsproductiviteit. Wanneer de arbeidsproductiviteit toeneemt, kan een zelfde productievolume worden gerealiseerd met minder arbeid. Het totale arbeidsvolume kan worden uitgesplitst tussen werknemers en zelfstandigen. Voor de

vertaalslag van het arbeidsvolume naar het aantal banen is de deeltijdfactor van belang. Lang niet alle werkenden werken voltijd en daardoor ligt het niveau van het aantal banen hoger dan het arbeidsvolume.

Figuur 3.2 Schematische relaties tussen productievolume, productiviteit, arbeidsvolume, deeltijdfactor en banen



De motor achter de banengroei is de groei van de economie. Na jaren van geringe groei is vanaf 2005 de groei van het Bruto Binnenlands Product (BBP) weer toegenomen. Dit komt ook tot uitdrukking in de groei van het aantal banen. In tabel 3.3 wordt een beknopt overzicht gegeven van de ontwikkelingen in het aantal banen in de periode 2008-2013.

Tabel 3.3 Ontwikkeling van het aantal banen van zelfstandigen en werknemers²

| | Aantallen (*1000) | | | | | | Gemiddelde procentuele groei per jaar | | | | |
|-----------------------|----------------------|-------|-------|-------|-------|-------|---------------------------------------|-------|------|------|-------|
| | 1997 | 2002 | 2007 | 2008 | 2009 | 2013 | 98-02 | 03-07 | 08 | 09 | 10-13 |
| Banen totaal | 7.583 | 8.302 | 8.598 | 8.732 | 8.828 | 9.088 | 1.8% | 0.7% | 1.5% | 1.2% | 0.7% |
| Waarvan zelfstandigen | 1.306 | 1246 | 1.350 | 1.365 | 1.372 | 1.389 | -0.9% | 1.6% | 1.1% | 0.5% | 0.3% |
| Waarvan werknemers | 6.277 | 7.056 | 7.248 | 7.358 | 7.456 | 7.699 | 2.4% | 0.5% | 1.5% | 1.3% | 0.8% |
| | Procentuele aandelen | | | | | | | | | | |
| Aandeel zelfstandigen | 17% | 15% | 16% | 16% | 16% | 15% | | | | | |
| Aandeel werknemers | 83% | 85% | 84% | 84% | 84% | 85% | | | | | |

Bron: CBS, bewerking SEOR

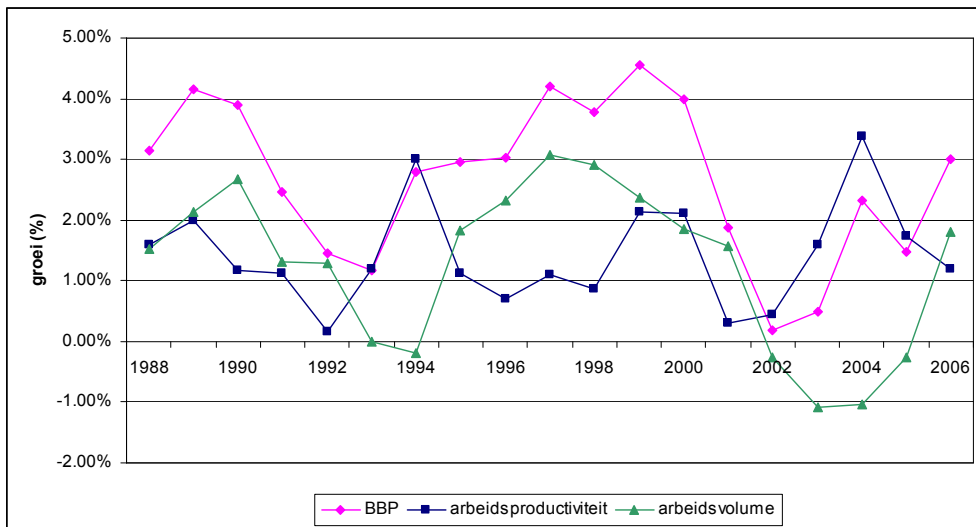
In 2008 groeit het aantal banen met 1,5 procent. In 2009 is de groei iets kleiner (1,2 procent). De gemiddelde groei van het aantal banen in 2010-2013 bedraagt 0,7 procent. Dit is een gevolg van de afname van de groei van het BBP.

Banen van werknemers vormen het overgrote deel van het totale aantal banen en dit aandeel laat een stijgend verloop zien. De groei van het aantal banen is veel lager dan gedurende de laatste hoogconjunctuur. Daar moet wel bij worden aangetekend dat de economische groei toen substantieel hoger was dan voor de huidige ramingperiode.

² Voor de ramingen van de werkgelegenheid is voor een belangrijk deel gebruik gemaakt van de gereviseerde arbeidsrekeningen van het CBS. Als gevolg van deze revisie zijn historische cijfers in dit rapport niet helemaal gelijk aan die van CWI Arbeidsmarktprognoses van voorgaande jaren.

Figuur 3.3
(1988-2006)-

Jaarlijkse groei BBP, arbeidsvolume en arbeidsproductiviteit



Bron: Arbeidsrekeningen CBS

In figuur 3.3 wordt de relatie tussen economische groei (BBP), arbeidsvolume en arbeidsproductiviteit in de periode 1988-2006 geïllustreerd. Hieruit blijkt dat de ontwikkeling van het BBP en het arbeidsvolume weliswaar samenhangen maar ook dat er verschuivingen in de tijd zijn. Zo neemt in 1993 de economische groei fors toe maar gaat dit gepaard met een (kleine) afname van het arbeidsvolume. De groei wordt geheel gerealiseerd door een stijging van de arbeidsproductiviteit. Een jaar later volgt de werkgelegenheid. Een ander patroon is zichtbaar in 1997; de groei van het arbeidsvolume begint dan af te nemen terwijl de economische groei in de jaren na 1997 nog toeneemt en op een hoog niveau van circa 4 procent ligt. Ook in deze periode is er een toename van de arbeidsproductiviteit te zien. Vanaf 2002 zien we een patroon dat sterk lijkt op die van 1997: de economische groei neemt toe terwijl het arbeidsvolume verder afneemt. De groei wordt volledig gerealiseerd door de toename van arbeidsproductiviteit.

Tabel 3.4 Kerngrootheden werkgelegenheid (realisaties 1997-2002 en 2003-2007 en prognoses 2008, 2009 en 2010-2013)

| Item | | Niveau | | | | | | Gemiddelde jaarlijkse groei | | | | |
|---------------------------------|-------|--------|-------|-------|-------|-------|-------|-----------------------------|-------|------|------|-------|
| | | 1997 | 2002 | 2007 | 2008 | 2009 | 2013 | 98-02 | 03-07 | 08 | 09 | 10-13 |
| BBP | € mld | 331 | 381 | 424 | 434 | 441 | 477 | 2.9% | 2.2% | 2.3% | 1.8% | 2.0% |
| Arbeidsproductiviteit | €/d | 54.3 | 57.6 | 62.9 | 63.4 | 64.0 | 67.7 | 1.2% | 1.8% | 0.8% | 1.0% | 1.4% |
| Arbeidsjaren | d | 6089 | 6620 | 6744 | 6840 | 6894 | 7049 | 1.7% | 0.4% | 1.4% | 0.8% | 0.6% |
| w.v. zelfstandigen ³ | d | 820 | 769 | 853 | 864 | 870 | 883 | -1.3% | 2.1% | 1.3% | 0.7% | 0.4% |
| w.v. werknemers | d | 5270 | 5850 | 5891 | 5976 | 6024 | 6167 | 2.1% | 0.1% | 1.5% | 0.8% | 0.6% |
| Deeltijdfactor zelfst. | % | 62.8% | 61.7% | 63.2% | 63.3% | 63.4% | 63.7% | | | | | |
| Deeltijdfactor werkn. | % | 84.0% | 82.9% | 81.3% | 81.2% | 80.8% | 80.1% | | | | | |
| Banen zelfstandigen | d | 1306 | 1246 | 1350 | 1365 | 1372 | 1387 | -0.9% | 1.6% | 1.1% | 0.5% | 0.3% |
| Banen werknemers | d | 6277 | 7056 | 7248 | 7358 | 7456 | 7699 | 2.4% | 0.5% | 1.5% | 1.3% | 0.8% |

Bron: CBS, bewerking SEOR

Uit tabel 3.4 blijkt dat het totale arbeidsvolume in 2008 groeit in 2008 met 1,4 procent en in 2009 met 0,8 procent. Voor de periode 2010-2013 wordt een gemiddelde jaarlijkse groei van 0,6 procent verwacht. De groei van het arbeidsvolume voor zelfstandigen is wat lager dan dat voor werknemers. Dit geldt nog iets sterker voor de banengroei doordat bij zelfstandigen de deeltijdfactor stijgt, terwijl deze bij de werknemers afneemt. Een toename (afname) van de deeltijdfactor gaat gepaard met een afnemend (toenemend) aandeel deeltijders.

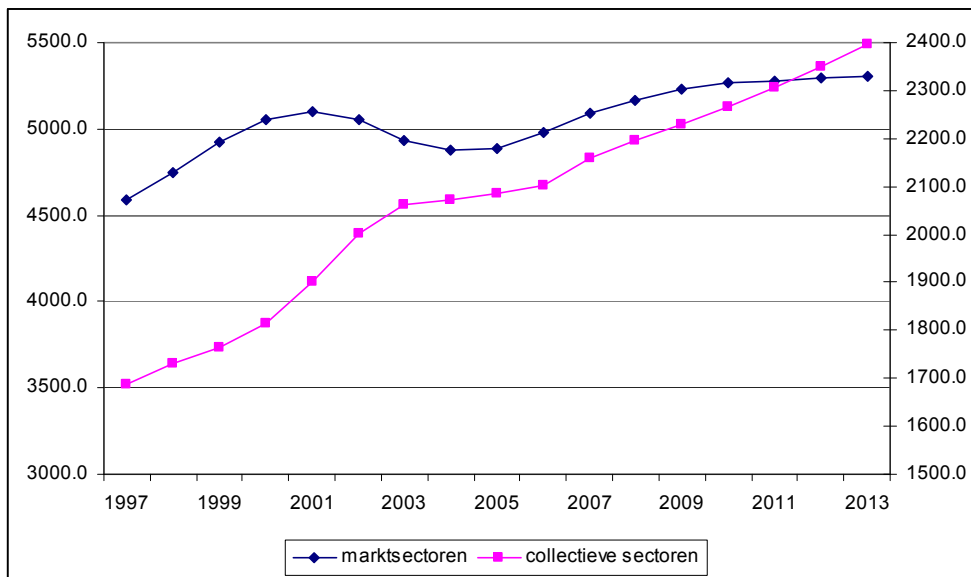
³ De sectorindeling van het CWI omvat de totale economie met uitzondering van de sector particuliere huishoudens met personeel. Het aandeel arbeidsjaren en banen voor werknemers voor deze sector is zeer gering en het betreft vooral zelfstandigen.

3.4 SECTORALE WERKGELEGENHEID

In deze paragraaf worden de prognoses van de werkgelegenheid naar 15 economische sectoren gepresenteerd. Deze 15 sectoren omvatten zowel markt- als collectieve sectoren. Dit is een belangrijk onderscheid omdat de drijvende krachten achter de ontwikkeling in het aantal banen tussen deze twee groepen verschilt. In de marktsectoren wordt de ontwikkeling van het aantal banen naast structurele factoren vooral bepaald door de conjunctuur terwijl de ontwikkeling van het aantal banen in de collectieve sectoren vooral wordt bepaald door budgetten.

In figuur 3.4 wordt de banenontwikkeling van het totaal van de marktsectoren en het totaal van de collectieve sectoren gepresenteerd.

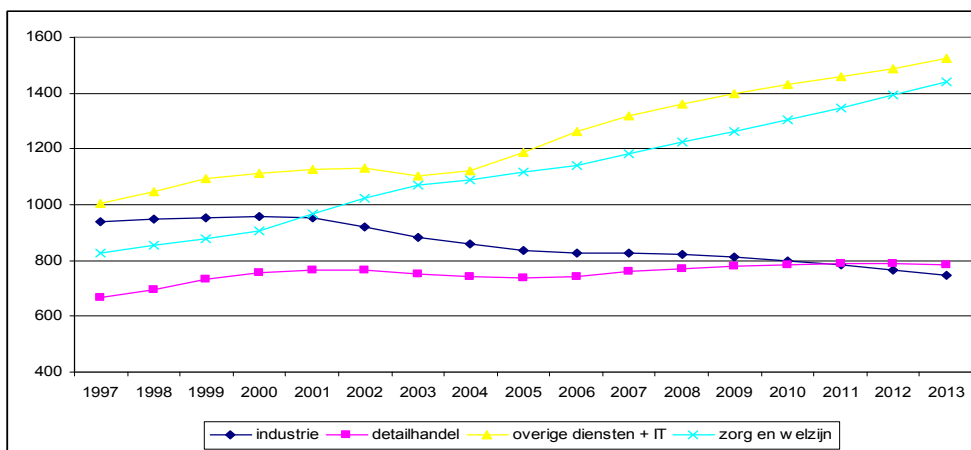
Figuur 3.4 *Ontwikkeling van het aantal banen voor de markt- en collectieve sectoren*



Bron: CBS, bewerking SEOR

Uit figuur 3.4 blijkt de conjunctuurgevoeligheid van de werkgelegenheid in de marktsector. Na een periode van zeer sterke groei neemt vanaf 2001 het aantal banen in de marktsector af terwijl in de collectieve sector het aantal banen blijft groeien.

Figuur 3.5 *Ontwikkeling van het aantal banen in de vier grootste sectoren*



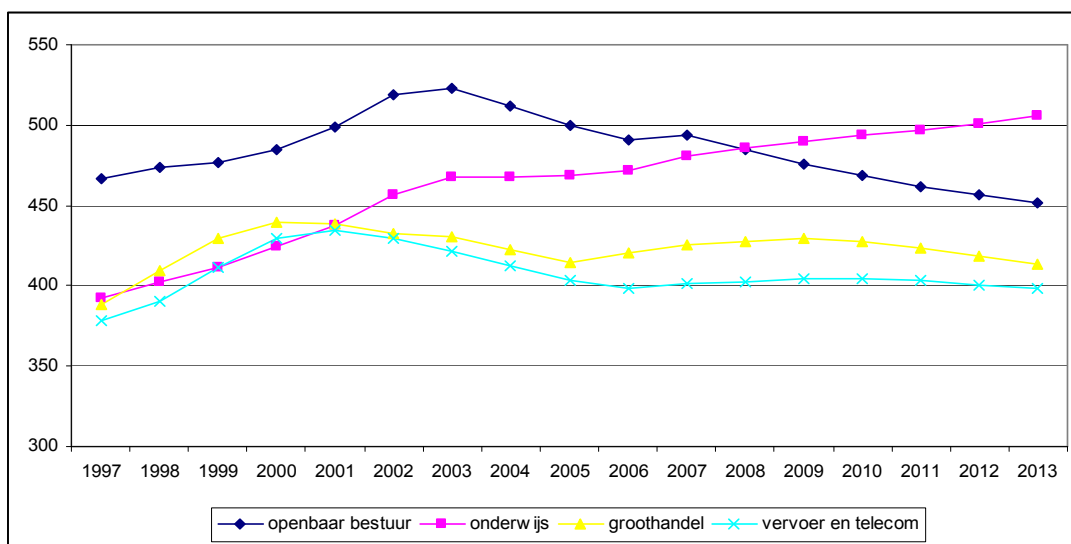
Bron: CBS, bewerking SEOR

Van de vier sectoren die het grootst zijn voor wat betreft het aantal banen (de industrie, detailhandel, de overige diensten inclusief IT-sector en zorg en welzijn) is de groei van

het aantal banen het grootst in de zakelijke dienstverlening (inclusief IT-sector) en de sector zorg en welzijn (zie figuur 3.5). De groei van de zakelijke dienstverlening is groot omdat bedrijven binnen deze sector toeleverancier zijn van andere economische sectoren en zelf slechts een beperkte productiviteitsgroei kennen. De groei van het aantal banen in zorg en welzijn wordt sterk bepaald door demografische factoren en door een min of meer autonome groei van de vraag naar zorg diensten.

De verwachting is dat het aantal banen in de industrie verder daalt. De belangrijkste oorzaak hiervan is de relatief hoge productiviteitsgroei in deze sector; het toenemende productievolume kan worden gerealiseerd met minder arbeid. Het aantal banen in de detailhandel groeit de komende jaren wel maar in een lager tempo dan de in de zakelijke diensten en de zorgsector.

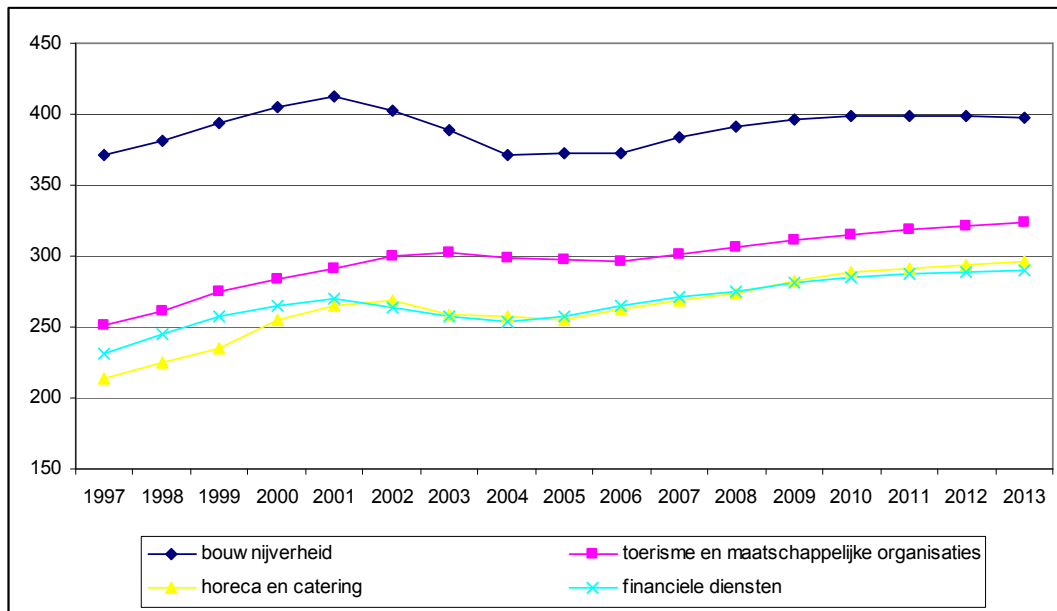
Figuur 3.6 Ontwikkeling van het aantal banen bij overheid en distributie



Bron: CBS, bewerking SEOR

Na een periode waarin het aantal banen in het openbaar bestuur jaarlijks groeit, is er in 2003 een omslag (zie figuur 3.6). Op grond van voornemens van het kabinet wordt verwacht dat de ingezette daling zich in de toekomst voorzet. De groei van het aantal banen in het onderwijs is bescheiden. Er zijn overigens wel belangrijke verschillen binnen de sector onderwijs. Als gevolg van demografische factoren neemt het aantal banen binnen het primair onderwijs niet meer toe terwijl in het middelbaar en hoger onderwijs het aantal banen wel toeneemt. Deze ontwikkelingen kunnen ook worden teruggezien in de begroote uitgaven van het kabinet. Ook hierin is er een verschuiving van primair naar middelbaar en hoger onderwijs. Na een afname van het aantal banen gedurende de laatste recessie, neemt het aantal banen in de groothandel weer toe. In de sector vervoer en telecom neemt het aantal banen licht af. Dit is met name het gevolg van efficiencyslagen die in deze sectoren wordt gemaakt, welke er toe leiden dat het aantal banen afneemt.

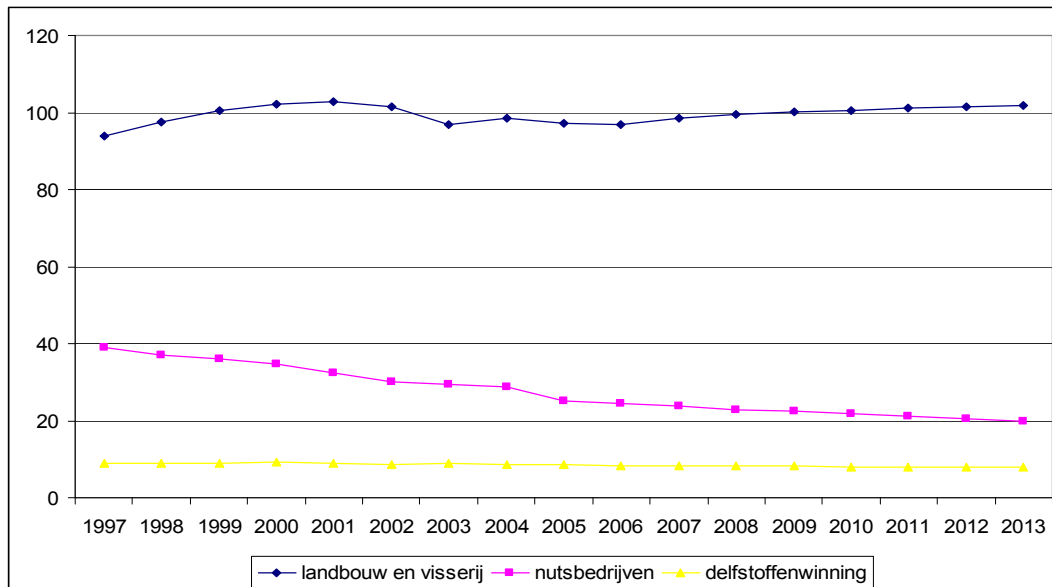
Figuur 3.7 *Ontwikkeling van het aantal banen bouwnijverheid, toerisme en maatschappelijke organisaties, horeca en catering en financiële diensten*



Bron: CBS, bewerking SEOR

Het aantal banen in de bouwnijverheid neemt na een forse daling weer gestaag toe (zie figuur 3.7). Overigens speelt binnen de bouwnijverheid ook een verschuiving plaats van werknemers naar zelfstandigen. Het aantal zzp'ers (zelfstandigen zonder personeel) is met name in de bouwnijverheid groot. De overigen sectoren in deze figuur vertonen alle een gestage groei van het aantal banen.

Figuur 3.8 Ontwikkeling van het aantal banen in de primaire sectoren



Bron: CBS, bewerking SEOR

De sector landbouw en visserij wordt gekenmerkt door een groot aantal zelfstandigen en een relatief gering aantal werknemers (figuur 3.8). Deze verhouding verandert wel over de tijd als gevolg van schaalvergroting die er toe leidt dat het aantal zelfstandigen afneemt maar dat het werk in toenemende mate wordt uitgevoerd door werknemers. De dalende trend in het aantal banen binnen de nutsbedrijven zet zich in de toekomst verder door. In de sector delfstoffenwinning, een kleine sector in termen van werkgelegenheid, verandert naar verwachting weinig in het aantal banen.

In tabel 3.5 wordt de opbouw van de banengroei (voor werknemers, in duizenden) over de periode 2008-2013 gepresenteerd.

Tabel 3.5 Opbouw (absolute) banengroei (in duizenden) naar sector

| Sector | Gemiddelde groei aantal banen per jaar (*1000) | | | | Aandeel banengroei 2008-2013 |
|---|--|------|------|-----------|------------------------------|
| | 2007 | 2008 | 2009 | 2010-2013 | |
| Overige zakelijke diensten + IT | 58 | 43 | 37 | 31 | 45.0% |
| Zorg en welzijn | 47 | 40 | 39 | 44 | 56.2% |
| Detailhandel | 16 | 11 | 9 | 1 | 5.3% |
| Horeca en catering | 6 | 6 | 8 | 3 | 6.2% |
| Toerisme en maatschappelijke organisaties | 5 | 5 | 6 | 3 | 5.0% |
| Bouwnijverheid | 11 | 9 | 5 | 0 | 3.3% |
| Financiële diensten | 6 | 5 | 5 | 2 | 4.1% |
| Groothandel | 4 | 2 | 2 | -4 | -2.7% |
| Onderwijs | 9 | 5 | 4 | 4 | 5.5% |
| Landbouw en visserij | 2 | 1 | 1 | 0 | 0.7% |
| Delfstoffenwinning | 0 | 0 | 0 | 0 | -0.1% |
| Nutsbedrijven | -1 | -1 | -1 | -1 | -0.9% |
| vervoer en telecom | 3 | 1 | 2 | -2 | -0.7% |
| Openbaar bestuur | 3 | -8 | -9 | -6 | -9.3% |
| Industrie | 0 | -6 | -11 | -16 | -17.6% |
| Totaal | 167 | 111 | 98 | 56 | 100.0% |

Bron: SEOR

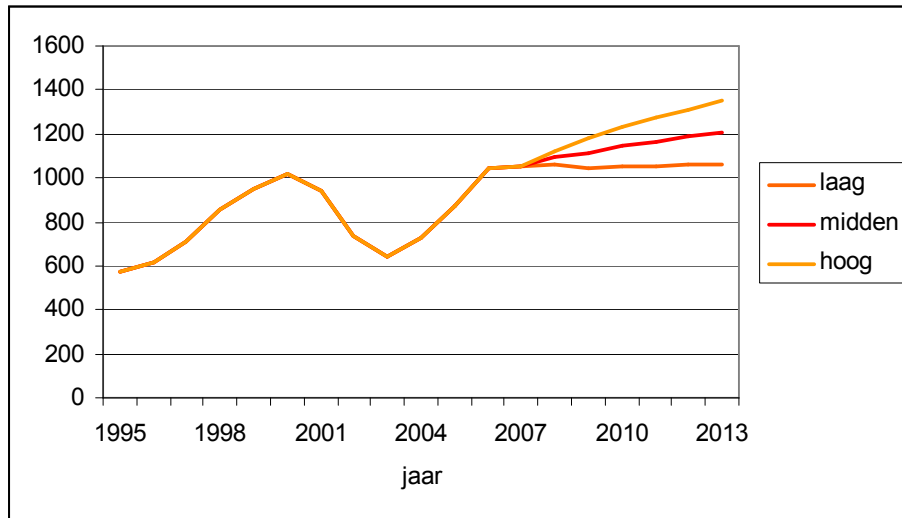
Uit tabel 3.5 blijkt dat de grootste banengroei wordt gerealiseerd in de overige zakelijke diensten en IT, en de zorg en welzijn. De derde plaats wordt ingenomen door horeca en catering maar het verschil met de nummer twee is erg groot. Aan de onderkant vinden we openbaar bestuur en industrie waar juist banen verloren gaan.

3.5 INSTROOM VACATURES

De instroom van vacatures zal de komende jaren toenemen (zie figuur 3.9). In 2008 neemt het aantal vacatures toe met 38 duizend. In 2009 neemt het aantal vacatures beduidend minder toe als gevolg van de geringe economische groei in dat jaar. In de periode 2010-2013 neemt de groei van het aantal vacatures langzaam af. In 2013 wordt een 1,2 miljoen vacatures verwacht.

Zoals blijkt uit de figuur geldt zelfs voor het lage scenario dat de uitkomsten historisch gezien structureel hoog zijn. Ook in dat scenario bedraagt de instroom voor 2013 meer dan een miljoen. In het hoge scenario komen we voor 2013 uit op een instroom van ruim 1,3 miljoen vacatures. In het hoge scenario leidt vooral de sterkere afname van het aantal niet-werkzame werkzoekenden tijdens de prognoseperiode tot een toename van de vacature-instroom.

Figuur 3.9 Ontwikkelingen instroom vacatures 1995-2013



Hieronder gaan we verder in meer detail in op de resultaten van de middenvariant.

Zoals blijkt uit tabel 3.6 zijn sectoren waarin veel vacatures ontstaan de detailhandel (van ruim 130-duizend per jaar in 2007 oplopend tot bijna 140-duizend in de periode 2010-2013), en sectoren behorend tot de zakelijke dienstverlening. Van de collectieve sectoren is het aantal vacatures het grootst in de gezondheidszorg.

Tabel 3.6 *Instroom van vacatures per jaar per sector (*1000)*

| Sector | 2007 | 2008 | 2009 | Jaargemiddelde over 2010-2013 |
|---|--------|--------|--------|----------------------------------|
| landbouw, bosbouw en jacht, visserij | 28.0 | 27.8 | 29.3 | 31.5 |
| winning delfstoffen | 0.6 | 0.6 | 0.6 | 0.6 |
| traditionele industrie | 39.0 | 40.4 | 40.6 | 43.3 |
| aardolie-/splitsstoffen/chemie en rubber | 10.0 | 9.8 | 9.6 | 9.4 |
| Metaalnijverheid | 43.0 | 45.0 | 44.4 | 47.2 |
| Nutsbedrijven | 4.0 | 4.1 | 4.1 | 4.0 |
| Bouwnijverheid | 28.0 | 26.8 | 25.4 | 24.2 |
| Bouwinstallatie | 32.0 | 34.7 | 35.0 | 35.8 |
| Vervoermiddelen | 20.0 | 21.0 | 21.7 | 22.9 |
| Groothandel | 76.9 | 75.6 | 73.6 | 70.6 |
| Detailhandel | 130.8 | 134.9 | 137.5 | 139.5 |
| Horeca | 70.9 | 74.6 | 77.0 | 80.7 |
| transport, opslag en telecom | 60.9 | 61.2 | 61.6 | 61.4 |
| banken en verzekeringswezen | 45.9 | 48.5 | 50.5 | 53.2 |
| informatie en communicatietechnologie | 30.0 | 30.9 | 31.7 | 39.9 |
| Schoonmaak | 26.0 | 26.9 | 27.7 | 29.3 |
| verhuur en handel roerend en onroerend goed | 18.0 | 18.9 | 19.6 | 21.0 |
| R&D, advocaten, accountants etc. | 83.9 | 89.5 | 94.1 | 104.1 |
| uitzendwezen, reclame en rest zakelijke dienstverlening | 58.9 | 62.8 | 64.3 | 66.2 |
| openbaar bestuur | 28.0 | 26.8 | 26.6 | 26.7 |
| Onderwijs | 42.9 | 42.8 | 43.6 | 45.7 |
| Gezondheidszorg | 84.9 | 92.4 | 99.0 | 113.2 |
| Welzijn | 42.9 | 46.0 | 48.7 | 54.9 |
| toerisme en recreatie | 33.9 | 35.2 | 35.3 | 36.1 |
| overige dienstverlening | 14.0 | 14.5 | 14.5 | 15.4 |
| Totaal | 1053.1 | 1091.7 | 1116.2 | 1176.6 |

Zoals blijkt uit tabel 3.7 nemen de detailhandel, de hoogwaardige zakelijke dienstverlening en de gezondheidszorg samen bijna 30 procent van alle ontstane vacatures voor hun rekening. Inclusief groothandel, de horeca en de sector uitzendwezen, reclame en overige zakelijke dienstverlening is dit zelfs ongeveer 50 procent.

Tabel 3.7 Procentuele aandelen sectoren in de vacatue-instroom per sector

| Sector | 2007 | 2008 | 2009 | Jaargemiddelde over 2010-2013 |
|--|-------|-------|-------|-------------------------------|
| landbouw, bosbouw en jacht, visserij | 2.7 | 2.5 | 2.6 | 2.7 |
| winning delfstoffen | 0.1 | 0.1 | 0.1 | 0.1 |
| traditionele industrie | 3.7 | 3.7 | 3.6 | 3.7 |
| aardolie-/splijtstoffen/chemie en rubber | 0.9 | 0.9 | 0.9 | 0.8 |
| metaalnijverheid | 4.1 | 4.1 | 4.0 | 4.0 |
| nutsbedrijven | 0.4 | 0.4 | 0.4 | 0.3 |
| bouwnijverheid | 2.7 | 2.5 | 2.3 | 2.1 |
| bouwinstallatie | 3.0 | 3.2 | 3.1 | 3.0 |
| vervoermiddelen | 1.9 | 1.9 | 1.9 | 1.9 |
| groothandel | 7.3 | 6.9 | 6.6 | 6.0 |
| detailhandel | 12.4 | 12.4 | 12.3 | 11.9 |
| horeca | 6.7 | 6.8 | 6.9 | 6.9 |
| transport, opslag en telecom | 5.8 | 5.6 | 5.5 | 5.2 |
| banken en verzekeringswezen | 4.4 | 4.4 | 4.5 | 4.5 |
| informatie en communicatietechnologie | 2.8 | 2.8 | 2.8 | 3.4 |
| schoonmaak | 2.5 | 2.5 | 2.5 | 2.5 |
| verhuur en handel roerend en onroerend goed | 1.7 | 1.7 | 1.8 | 1.8 |
| R&D, advocaten, accountants etc. | 8.0 | 8.2 | 8.4 | 8.8 |
| uitzendwezen, reclame rest zakelijke dienstverlening | 5.6 | 5.8 | 5.8 | 5.6 |
| openbaar bestuur | 2.7 | 2.5 | 2.4 | 2.3 |
| onderwijs | 4.1 | 3.9 | 3.9 | 3.9 |
| gezondheidszorg | 8.1 | 8.5 | 8.9 | 9.6 |
| welzijn | 4.1 | 4.2 | 4.4 | 4.7 |
| toerisme en recreatie | 3.2 | 3.2 | 3.2 | 3.1 |
| overige dienstverlening | 1.3 | 1.3 | 1.3 | 1.3 |
| Totaal | 100.0 | 100.0 | 100.0 | 100.0 |

Spectaculaire veranderingen in de aandelen van de verschillende sectoren in de totale instroom van vacatures treden niet op. Een dalend aandeel zien we onder andere bij de bouwnijverheid, de groothandel, de transportsector en het openbaar bestuur, terwijl bij vooral de IT-sector en de gezondheidszorg de aandelen toenemen.

Na een periode van zeer sterke groei van het aantal vacatures is de toename met 0,7 procent in 2007 zeer bescheiden. Hierbij moet wel bedacht worden dat het niveau van het

aantal ontstane vacatures op een zeer hoog niveau ligt. In 2008 en 2009 is de groei van het aantal vacatures weer wat hoger om vervolgens af te nemen tot een gemiddelde groei van 2 procent in de periode 2010-2013. In de sectoren ICT, gezondheidszorg en welzijn wordt ook voor de komende jaren een sterke groei van het aantal vacatures verwacht. Ondanks dat de werkgelegenheid in de industrie afneemt, is -met uitzondering van de chemie- de groei van het aantal vacatures over de periode 2008-2013 per saldo positief. Dit is het gevolg van de vergrijzing in deze sectoren die een hoge vervangingsvraag tot gevolg heeft.

Tabel 3.8 Procentuele verandering instroom van vacatures per jaar per sector

| Sector | 2007 | 2008 | 2009 | Jaargemiddelde over 2010-2013 |
|--|-------|------|------|----------------------------------|
| landbouw, bosbouw en jacht, visserij | -22.6 | -0.4 | 5.4 | 2.8 |
| winning delfstoffen | -0.2 | 2.0 | 0.7 | -0.3 |
| traditionele industrie | 11.1 | 3.6 | 0.4 | 2.6 |
| aardolie-/splijtstoffen/chemie en rubber | 19.0 | -2.0 | -2.0 | -0.7 |
| metaalnijverheid | -0.9 | 4.7 | -1.4 | 2.5 |
| nutsbedrijven | 24.8 | 2.7 | 0.4 | -1.5 |
| bouwnijverheid | -21.0 | -4.0 | -5.2 | -1.6 |
| bouwinstallatie | 4.1 | 8.5 | 0.9 | 0.8 |
| vervoermiddelen | -9.2 | 5.0 | 3.6 | 1.8 |
| groothandel | 5.2 | -1.7 | -2.6 | -1.8 |
| detailhandel | 3.7 | 3.1 | 1.9 | 0.3 |
| horeca | -8.9 | 5.2 | 3.3 | 1.6 |
| transport, opslag en telecom | 6.5 | 0.5 | 0.7 | -0.3 |
| banken en verzekeringswezen | 11.8 | 5.5 | 4.3 | 1.5 |
| informatie en communicatietechnologie | -8.4 | 3.1 | 2.8 | 9.0 |
| schoonmaak | -4.6 | 3.6 | 3.0 | 2.2 |
| verhuur en handel roerend en onroerend goed | -0.2 | 4.9 | 4.0 | 2.6 |
| R&D, advocaten, accountants etc. | -7.4 | 6.8 | 5.1 | 3.9 |
| uitzendwezen, reclame rest zakelijke dienstverlening | 8.7 | 6.6 | 2.3 | 1.1 |
| openbaar bestuur | 5.5 | -4.2 | -0.9 | 0.1 |
| onderwijs | 16.4 | -0.3 | 1.9 | 2.0 |
| gezondheidszorg | 2.7 | 8.8 | 7.2 | 5.2 |
| welzijn | 25.2 | 7.0 | 6.1 | 4.7 |
| toerisme en recreatie | -4.4 | 3.8 | 0.0 | 0.9 |
| overige dienstverlening | -15.3 | 3.8 | 0.1 | 2.5 |
| Totaal | 0.7 | 3.7 | 2.2 | 2.0 |

Zoals tabel 3.9 aangeeft neemt de instroom van vacatures als percentage van de werkgelegenheid toe van 14,5 procent in 2007 tot 15,4 in de periode 2010-2013. Een relatief sterke toename zien we in de industrie (met uitzondering van de chemie) en het onderwijs, beide sectoren waar zich een aanzienlijke vervangingsvraag gaat voordoen.

Tabel 3.9 Instroom van vacatures per jaar per sector in procenten van de sectorale werkgelegenheid

| Sector | 2007 | 2008 | 2009 | Jaargemiddelde over 2010-2013 |
|--|------|------|------|-------------------------------|
| landbouw, bosbouw en jacht, visserij | 28.4 | 28.0 | 29.3 | 31.2 |
| winning delfstoffen | 7.2 | 7.4 | 7.5 | 7.7 |
| traditionele industrie | 9.5 | 10.0 | 10.1 | 11.3 |
| aardolie-/slijtstoffen/chemie en rubber | 9.8 | 9.6 | 9.6 | 10.0 |
| Metaalnijverheid | 13.6 | 14.3 | 14.3 | 15.9 |
| Nutsbedrijven | 16.8 | 17.9 | 18.4 | 19.2 |
| Bouwnijverheid | 10.6 | 9.9 | 9.3 | 8.8 |
| Bouwinstallatie | 27.0 | 28.6 | 28.4 | 28.7 |
| Vervoermiddelen | 15.3 | 15.9 | 16.1 | 16.5 |
| Groothandel | 18.1 | 17.7 | 17.2 | 16.8 |
| Detailhandel | 20.8 | 21.1 | 21.3 | 21.6 |
| Horeca | 26.4 | 27.2 | 27.3 | 27.6 |
| transport, opslag en telecom | 15.2 | 15.2 | 15.2 | 15.3 |
| banken en verzekeringswezen | 16.9 | 17.6 | 18.0 | 18.5 |
| informatie en communicatietechnologie | 20.5 | 19.1 | 18.1 | 18.6 |
| Schoonmaak | 17.0 | 17.2 | 17.2 | 17.3 |
| verhuur en handel roerend en onroerend goed | 18.9 | 19.5 | 19.7 | 20.2 |
| R&D, advocaten, accountants etc. | 22.5 | 23.2 | 23.4 | 23.9 |
| uitzendwezen, reclame rest zakelijke dienstverlening | 10.6 | 11.2 | 11.5 | 11.9 |
| openbaar bestuur | 5.7 | 5.5 | 5.6 | 5.8 |
| Onderwijs | 8.9 | 8.8 | 8.9 | 9.2 |
| Gezondheidszorg | 8.3 | 8.8 | 9.2 | 9.7 |
| Welzijn | 25.8 | 26.2 | 26.4 | 26.2 |
| toerisme en recreatie | 23.2 | 23.8 | 23.4 | 23.7 |
| overige dienstverlening | 9.0 | 9.2 | 9.0 | 9.2 |
| Totaal | 14.5 | 14.8 | 15.0 | 15.4 |

De instroom van vacatures in procenten van de werkgelegenheid verschilt sterk per sector. Hij is hoog in sectoren waarin (bijvoorbeeld door seizoensinvloeden) veel korte contracten voorkomen zoals de landbouw, de bouwinstallatie, de detailhandel, de horeca, de schoonmaakbranche en het toerisme. Ook sectoren die een hoge werkgelegenheidsgroei vertonen zoals de welzijnzorg hebben relatief veel vacatures.

3.6 INSTROOM WERKGELEGENHEID

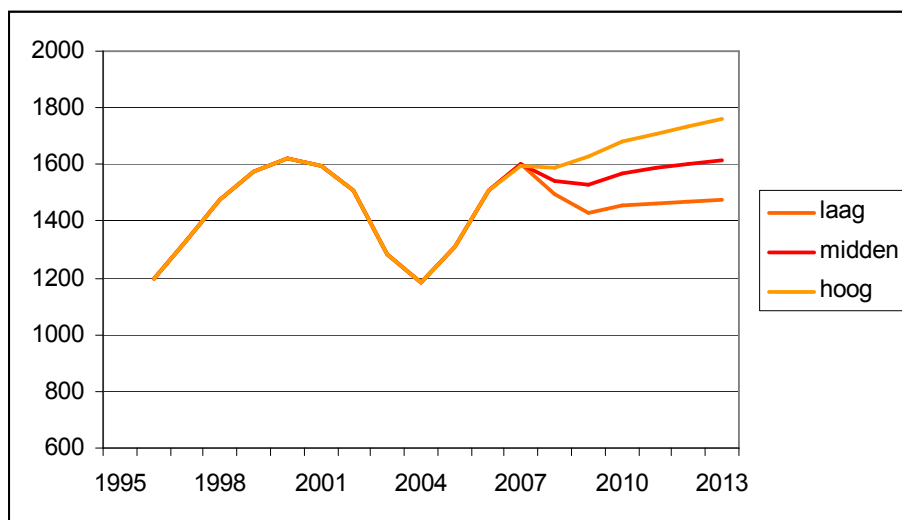
Als gevolg van de minder gunstige conjunctuur in 2008 en 2009 neemt de instroom in de werkgelegenheid in het middenscenario gedurende deze jaren enigszins af. In de periode 2010-2013 neemt de instroom weer toe tot 1,6 miljoen in 2013 (zie figuur 3.10).

In een aantal opzichten zien we bij de prognose van de instroom in de werkgelegenheid een vergelijkbaar patroon als bij de instroom van vacatures. De overeenkomst met de vacatures is logisch omdat de meeste vacatures die in een jaar ontstaan in dat jaar ook weer vervuld worden. Maar er zijn ook duidelijke verschillen. Het grootste verschil treedt op bij de sector uitzendwezen, reclame en overige zakelijke dienstverlening, waarbij de instroom in de werkgelegenheid aanzienlijk groter is dan de instroom van het aantal vacatures. Dit heeft te maken met verschillen in de achterliggende data. Als een uitzendkracht werk vindt wordt dit als instroom in de uitzendsector gezien, terwijl er in dat geval waarschijnlijk geen vacature was geregistreerd. Mogelijk was er dan wel een vacature in de sector waarin de uitzendkracht werkzaam is. Het verschil tussen instroom in de werkgelegenheid en vacature-instroom in de uitzendbranche verklaart meer dan de helft van het macroverschil tussen beide grootheden. Verder geldt voor alle sectoren dat soms instroom in de werkgelegenheid optreedt zonder dat er een vacature bekend wordt gemaakt en dat het ook voorkomt dat vacatures worden ingetrokken zonder dat er mensen worden aangenomen.

Het verschil tussen de verschillende scenario's bedraagt in 2013 ongeveer 150 duizend. In het hoge scenario wordt in 2013 een niveau van bijna 1,8 miljoen bereikt. Voor het lage scenario is dit bijna 1,5 miljoen.

Evenals bij de vacatures bedraagt het verschil tussen de verschillende scenario's in 2013 ongeveer 200-duizend: 1,8 miljoen voor de hoge variant en 1,4 miljoen voor de lage variant tegen 1,6 miljoen voor de middenvariant. Vooral voor de hoge, maar ook voor de middenvariant zijn de prognoses historisch hoog te noemen. In het lage scenario ligt de geprognosticeerde nog iets onder het gemiddelde over het verleden.

Figuur 3.10 Ontwikkeling instroom in de werkgelegenheid, 1995-2013



Evenals bij de vacatures gaan we alleen in meer detail in op de resultaten voor de middenvariant.

Zoals blijkt uit tabel 3.10 treedt de grootste instroom op bij de sectoren horeca, detailhandel, uitzendbranche, reclame en rest zakelijke dienstverlening en gezondheidszorg. In vrijwel alle sectoren zien we in 2008 en 2009 een afname en daarna een toename van de instroom.

Tabel 3.10 Instroom per jaar per sector(*1000)

| Sector | 2007 | 2008 | 2009 | Jaargemiddelde over2010-2013 |
|--|--------|--------|--------|---------------------------------|
| landbouw, bosbouw en jacht, visserij | 25.2 | 22.7 | 21.7 | 22.5 |
| winning delfstoffen | 1.0 | 1.0 | 1.0 | 1.0 |
| traditionele industrie | 50.1 | 48.6 | 47.6 | 48.4 |
| aardolie-/splijtstoffen/chemie en rubber | 12.9 | 12.7 | 12.5 | 12.1 |
| metaalnijverheid | 39.8 | 35.1 | 32.9 | 32.2 |
| Nutsbedrijven | 11.8 | 12.2 | 12.2 | 11.9 |
| Bouwnijverheid | 44.9 | 41.3 | 39.6 | 40.2 |
| Bouwinstallatie | 12.8 | 12.8 | 12.3 | 10.9 |
| vervoermiddelen | 25.5 | 24.6 | 24.6 | 26.0 |
| Groothandel | 81.3 | 74.7 | 71.7 | 71.1 |
| Detailhandel | 176.3 | 168.3 | 165.8 | 169.1 |
| Horeca | 103.6 | 98.7 | 98.9 | 104.6 |
| transport, opslag en telecom | 76.9 | 75.5 | 75.4 | 75.3 |
| banken en verzekeringswezen | 51.1 | 45.5 | 43.7 | 46.2 |
| informatie en communicatietechnologie | 37.1 | 34.5 | 34.4 | 43.9 |
| Schoonmaak | 48.8 | 48.7 | 49.8 | 53.7 |
| verhuur en handel roerend en onroerend goed | 22.4 | 22.1 | 22.5 | 24.5 |
| R&D, advocaten, accountants etc. | 89.1 | 82.0 | 81.7 | 90.8 |
| uitzendwezen, reclame rest zakelijke dienstverlening | 297.4 | 292.0 | 287.5 | 286.1 |
| openbaar bestuur | 45.4 | 42.5 | 41.7 | 42.0 |
| Onderwijs | 83.9 | 81.2 | 80.6 | 81.1 |
| gezondheidszorg | 155.5 | 163.9 | 171.6 | 189.7 |
| Welzijn | 41.0 | 39.6 | 40.1 | 46.4 |
| toerisme en recreatie | 33.1 | 32.0 | 31.6 | 32.5 |
| overige dienstverlening | 31.6 | 30.0 | 29.6 | 31.4 |
| Totaal | 1598.6 | 1542.4 | 1531.2 | 1593.7 |

De sectoren detailhandel, horeca, uitzendbranche, reclame en rest zakelijke dienstverlening en gezondheidszorg nemen samen bij de helft van de instroom voor hun rekening (zie tabel 3.11). De aandelen van de verschillende sectoren in de totale instroom veranderen weinig tijdens de prognoseperiode.

Tabel 3.11 Procentuele aandelen sectoren in de instroom van vacatures

| Sector | 2007 | 2008 | 2009 | Jaargemiddelde over 2010-2013 |
|--|-------|-------|-------|-------------------------------|
| landbouw, bosbouw en jacht, visserij | 1.6 | 1.5 | 1.4 | 1.4 |
| winning delfstoffen | 0.1 | 0.1 | 0.1 | 0.1 |
| traditionele industrie | 3.1 | 3.2 | 3.1 | 3.0 |
| aardolie-/splijtstoffen/chemie en rubber | 0.8 | 0.8 | 0.8 | 0.8 |
| metaalnijverheid | 2.5 | 2.3 | 2.1 | 2.0 |
| Nutsbedrijven | 0.7 | 0.8 | 0.8 | 0.7 |
| bouwnijverheid | 2.8 | 2.7 | 2.6 | 2.5 |
| bouwinstallatie | 0.8 | 0.8 | 0.8 | 0.7 |
| vervoermiddelen | 1.6 | 1.6 | 1.6 | 1.6 |
| groothandel | 5.1 | 4.8 | 4.7 | 4.5 |
| detailhandel | 11.0 | 10.9 | 10.8 | 10.6 |
| Horeca | 6.5 | 6.4 | 6.5 | 6.6 |
| transport, opslag en telecom | 4.8 | 4.9 | 4.9 | 4.7 |
| banken en verzekeringswezen | 3.2 | 2.9 | 2.9 | 2.9 |
| informatie en communicatietechnologie | 2.3 | 2.2 | 2.2 | 2.8 |
| schoonmaak | 3.1 | 3.2 | 3.3 | 3.4 |
| verhuur en handel roerend en onroerend goed | 1.4 | 1.4 | 1.5 | 1.5 |
| R&D, advocaten, accountants etc. | 5.6 | 5.3 | 5.3 | 5.7 |
| uitzendwezen, reclame rest zakelijke dienstverlening | 18.6 | 18.9 | 18.8 | 18.0 |
| openbaar bestuur | 2.8 | 2.8 | 2.7 | 2.6 |
| onderwijs | 5.2 | 5.3 | 5.3 | 5.1 |
| gezondheidszorg | 9.7 | 10.6 | 11.2 | 11.9 |
| welzijn | 2.6 | 2.6 | 2.6 | 2.9 |
| toerisme en recreatie | 2.1 | 2.1 | 2.1 | 2.0 |
| overige dienstverlening | 2.0 | 1.9 | 1.9 | 2.0 |
| totaal | 100.0 | 100.0 | 100.0 | 100.0 |

Na een aanzienlijke groei in de afgelopen jaren neemt de groei van de totale instroom af tot bijna 6 procent in 2007. In 2008 en 2009 neemt de instroom af als gevolg van de minder gunstige conjunctuur. In de periode 2010-2013 is de (gemiddelde) groei weliswaar positief maar bescheiden in omvang (zie tabel 3.12). Er zijn wel grote verschillen in de groei van de instroom tussen de verschillende sectoren. In 2008 en 2009 neemt de instroom voor de meeste sectoren af. In de periode 2010-2013 is de groei relatief sterk voor de meeste sectoren behorend tot de zakelijke dienstverlening en de gezondheidszorg.

Tabel 3.12 Procentuele verandering instroom per jaar per sector

| Sector | 2007 | 2008 | 2009 | Jaargemiddelde over2010-2013 |
|--|------|-------|------|---------------------------------|
| landbouw, bosbouw en jacht, visserij | 6.3 | -9.9 | -4.3 | 1.0 |
| winning delfstoffen | -0.2 | 0.0 | -0.2 | -0.9 |
| traditionele industrie | 4.9 | -2.9 | -2.1 | 0.6 |
| aardolie-/splijtstoffen/chemie en rubber | 13.4 | -1.7 | -1.9 | -1.2 |
| Metaalnijverheid | 5.5 | -11.7 | -6.3 | -1.3 |
| Nutsbedrijven | 26.8 | 2.9 | 0.6 | -1.5 |
| Bouwnijverheid | 2.5 | -8.1 | -4.1 | 0.3 |
| Bouwinstallatie | -1.8 | -0.4 | -3.7 | -5.1 |
| Vervoermiddelen | -2.2 | -3.6 | 0.1 | 1.8 |
| Groothandel | 5.9 | -8.1 | -4.0 | -0.7 |
| Detailhandel | 5.1 | -4.6 | -1.5 | 0.4 |
| Horeca | 6.4 | -4.8 | 0.2 | 1.8 |
| transport, opslag en telecom | 3.1 | -1.8 | -0.3 | -0.3 |
| banken en verzekeringswezen | 7.3 | -11.0 | -3.9 | 1.5 |
| informatie en communicatietechnologie | 16.0 | -7.0 | -0.3 | 9.3 |
| Schoonmaak | 7.5 | -0.1 | 2.2 | 2.7 |
| verhuur en handel roerend en onroerend goed | 10.2 | -1.5 | 2.0 | 3.0 |
| R&D, advocaten, accountants etc. | 14.3 | -7.9 | -0.4 | 3.7 |
| uitzendwezen, reclame rest zakelijke dienstverlening | 4.8 | -1.8 | -1.5 | -0.2 |
| openbaar bestuur | 6.2 | -6.4 | -2.0 | 0.1 |
| Onderwijs | 3.2 | -3.2 | -0.8 | 0.5 |
| Gezondheidszorg | 2.9 | 5.4 | 4.7 | 3.9 |
| Welzijn | 15.0 | -3.5 | 1.4 | 5.5 |
| toerisme en recreatie | 2.7 | -3.2 | -1.2 | 0.8 |
| overige dienstverlening | 1.3 | -5.0 | -1.3 | 2.1 |
| Totaal | 5.8 | -3.5 | -0.7 | 1.4 |

De instroom als percentage van de werkgelegenheid neemt in 2008 en 2009 enigszins af om vervolgens in 2010-2013 weer wat toe te nemen (zie tabel 3.13). Dit patroon zien we ook terug bij de meeste individuele sectoren. Afgezien van de sector nutsbedrijven (een kleine sector waarin ook in het verleden van jaar op jaar grote, moeilijk te interpreteren veranderingen zijn opgetreden) zijn er geen grote bewegingen in de relatieve instroom.

Tabel 3.13 Instroom per jaar per sector in procenten van de sectorale banen

| Sector | 2007 | 2008 | 2009 | Jaargemiddelde over 2010-2013 |
|--|------|------|------|-------------------------------|
| Landbouw, bosbouw en jacht, visserij | 25.5 | 22.8 | 21.7 | 22.2 |
| winning delfstoffen | 12.3 | 12.4 | 12.5 | 12.6 |
| traditionele industrie | 12.2 | 12.0 | 11.9 | 12.7 |
| aardolie-/splijtstoffen/chemie en rubber | 12.7 | 12.5 | 12.5 | 12.9 |
| metaalnijverheid | 12.6 | 11.1 | 10.6 | 10.8 |
| Nutsbedrijven | 49.7 | 53.0 | 54.6 | 57.2 |
| Bouwnijverheid | 17.0 | 15.3 | 14.5 | 14.7 |
| Bouwinstallatie | 10.8 | 10.5 | 10.0 | 8.8 |
| vervoermiddelen | 19.6 | 18.6 | 18.2 | 18.7 |
| Groothandel | 19.1 | 17.5 | 16.7 | 16.9 |
| Detailhandel | 28.0 | 26.3 | 25.7 | 26.1 |
| Horeca | 38.6 | 36.0 | 35.0 | 35.8 |
| transport, opslag en telecom | 19.2 | 18.8 | 18.6 | 18.7 |
| banken en verzekeringswezen | 18.9 | 16.5 | 15.6 | 16.0 |
| Informatie en communicatietechnologie | 25.4 | 21.4 | 19.7 | 20.5 |
| Schoonmaak | 32.0 | 31.1 | 30.9 | 31.8 |
| verhuur en handel roerend en onroerend goed | 23.6 | 22.8 | 22.7 | 23.6 |
| R&D, advocaten, accountants etc. | 23.9 | 21.3 | 20.3 | 20.9 |
| uitzendwezen, reclame rest zakelijke dienstverlening | 53.7 | 52.0 | 51.3 | 51.6 |
| Openbaar bestuur | 9.2 | 8.8 | 8.8 | 9.1 |
| Onderwijs | 17.5 | 16.7 | 16.5 | 16.2 |
| gezondheidszorg | 15.3 | 15.6 | 15.9 | 16.3 |
| Welzijn | 24.6 | 22.5 | 21.7 | 22.1 |
| toerisme en recreatie | 22.6 | 21.6 | 21.0 | 21.3 |
| overige dienstverlening | 20.4 | 19.0 | 18.4 | 18.8 |
| Totaal | 22.1 | 21.0 | 20.5 | 20.9 |

3.7 BELANGRIJKSTE UITKOMSTEN VAN DE ALTERNATIEVE SCENARIO'S

In onderstaande tabellen 3.14 en 3.15 zijn de belangrijkste (macro-)uitkomsten van de alternatieve scenario's weergegeven. Tabel 3.14 geeft de uitkomsten voor de drie varianten; tabel 3.15 de afwijkingen van de lage en hoge scenario's ten opzichte van de middenvariant. Uit tabel 3.15 komt duidelijk de vertraagde aanpassing van de werkgelegenheid aan de ontwikkeling van de productie naar voren. In 2008 en 2009 zien we bij de banen geringere afwijkingen ten opzichte van de middenvariant dan bij de productie, terwijl dit na 2009 juist andersom is. Dit vertaalt zich ook in de vacatureinstroom en de personele instroom.

Tabel 3.14 *Belangrijkste uitkomsten van de alternatieve scenario's (x 1.000)*

| Item | 2007 | 2008 | | | 2009 | | | 2010-2013 | | |
|-------------------------|-------|---------------|-------------------|---------------|---------------|-------------------|---------------|---------------|-------------------|---------------|
| | | Lage Groei | Miden- variant | Hoge Groei | Lage Groei | Miden- variant | Hoge Groei | Lage Groei | Miden- variant | Hoge Groei |
| Groeipercantage BBP (%) | 3.50% | 1.75% | 2.25% | 2.75% | 0.75% | 1.75% | 2.75% | 1% | 2% | 3% |
| Banen totaal | 8597 | 8706 | 8723 | 8740 | 8780 | 8827 | 8873 | 8833 | 8998 | 9166 |
| Waarvan zelfstandigen | 1350 | 1362 | 1365 | 1368 | 1362 | 1371 | 1381 | 1352 | 1382 | 1413 |
| Waarvan werknemers | 7248 | 7344 | 7358 | 7372 | 7418 | 7456 | 7492 | 7482 | 7616 | 7752 |
| Instroom in banen | 1599 | 1497 | 1542 | 1588 | 1432 | 1531 | 1629 | 1465 | 1594 | 1723 |
| Vacatures | 1053 | 1063 | 1092 | 1120 | 1046 | 1116 | 1182 | 1055 | 1177 | 1292 |
| Beroepsbevolking | | | | | | | | | | |
| Aantal Nww | | | | | | | | | | |
| Groei aantal banen | | 109 | 126 | 142 | 74 | 104 | 134 | 53 | 171 | 293 |
| Groei beroepsbevolking | | | | | | | | | | |
| Groei NWW | | | | | | | | | | |

Tabel 3.15 Relatieve afwijkingen alternatieve scenario's t.o.v. de middenvariant

| Item | 2008 | | 2009 | | 2010-2013 | |
|-----------------------|------------|------------|------------|------------|------------|------------|
| | Lage groei | Hoge groei | Lage groei | Hoge groei | Lage groei | Hoge groei |
| BBP | -0.50% | 0.50% | -1.00% | 1.00% | -1.00% | 1.00% |
| Banen totaal | -0.20% | 0.19% | -0.53% | 0.52% | -1.83% | 1.86% |
| Waarvan zelfstandigen | -0.21% | 0.21% | -0.68% | 0.68% | -2.20% | 2.28% |
| Waarvan werknemers | -0.20% | 0.18% | -0.51% | 0.49% | -1.76% | 1.79% |
| Instroom in banen | -2.96% | 2.97% | -6.48% | 6.41% | -8.05% | 8.12% |
| Vacatures | -2.60% | 2.63% | -6.26% | 5.86% | -10.33% | 9.77% |
| Beroepsbevolking | | | | | | |
| Aantal Nww | | | | | | |

4 CONCLUSIES

Uitgaande van een gemiddelde jaarlijkse economische groei van 2 procent in de periode 2008-2013 (waarbij conform CPB-prognoses voor 2008 een iets hogere en voor 2009 een iets lagere groei wordt aangenomen), wordt voor deze periode een jaarlijkse procentuele banengroei geprognosticeerd die afneemt van 1,5 procent in 2008 tot 0,7 procent in de jaren 2010-2013. De groei is voor werknemers wat hoger dan voor zelfstandigen, wat betekent dat het aandeel zelfstandigen afneemt. In absolute zin groeit het aantal banen met bijna 360-duizend van ruim 8,73 miljoen in 2008 naar bijna 9,09 miljoen in 2013. Deze groei komt bijna geheel voor rekening van de werknemers: het aantal banen voor werknemers groeit in die periode van 7,36 miljoen naar 7,70 miljoen. Het aantal banen voor zelfstandigen blijft vrijwel constant op ongeveer 1,39 miljoen.

Het aantal banen groeit zowel in absolute als in relatieve zin het hardst in de collectieve sector. Maar binnen de collectieve sector zijn grote verschillen tussen subsectoren. Zo neemt het aantal banen in de sectoren zorg en welzijn zeer sterk toe (met ongeveer 200-duizend), terwijl het openbaar bestuur inkrimpt.

Ook in de marktsector zien we grote verschillen. De zakelijke dienstverlening (inclusief IT-sector) laat in absolute zin een vergelijkbare groei als de sector zorg en welzijn zien (beide sectoren nemen samen de banengroei volledig voor hun rekening), terwijl vooral de industrie een forse daling laat zien. Het productievolume in de industrie blijft overigens wel groeien, zij het naar verwachting een half procentpunt per jaar minder dan de economie als geheel. Door de relatief hoge productiviteitsgroei in deze sector daalt echter het aantal banen.

Volgens de prognoses neemt de vacature-instroom toe tot ruim 1,2 miljoen in 2013, een duidelijk hoger niveau dan bij de vorige piek in de conjunctuur rond 2000. Ook de vacaturegraad (het aantal vacatures in procenten van de werkgelegenheid) neemt toe. Zelfs in een minder optimistische variant, waarbij uitgegaan van een lagere economische groei, groeit het aantal vacatures in absolute zin nog iets (maar daalt de vacaturegraad). De detailhandel, de hoogwaardige zakelijke dienstverlening en de gezondheidszorg samen bijna 30 procent van alle ontstane vacatures voor hun rekening. Inclusief groothandel, de horeca en de sector uitzendwezen, reclame en overige zakelijke dienstverlening is dit zelfs ongeveer 50 procent. De instroom in de werkgelegenheid laat in veel opzichten een vergelijkbaar patroon zien als de vacature-instroom. Eén van de verschillen is dat uitzendarbeid tot veel personeelsmutaties leidt, die slechts in beperkte mate tot uiting komen in ontstane vacatures. Mede hierdoor ligt de personeelsinstroom hoger (in 2013 op ruim 1,6 miljoen) dan de vacature-instroom.